

COMUNE DI AGUGLIANO

PROVINCIA DI ANCONA



CARTA DELLA QUALITÀ DELL'ATTIVITÀ DI GESTIONE DELLA TARIFFA DEL COMUNE DI AGUGLIANO

**Approvato con delibera
di Giunta Comunale**

n. 83 del 24-11-2022

Indice

Premessa	4
1. LA CARTA DELLA QUALITÀ DEI SERVIZI DI GESTIONE DEI RIFIUTI URBANI.....	4
1.1 LA CARTA DELLA QUALITÀ DEI SERVIZI: RIFERIMENTI NORMATIVI.....	4
1.2 FINALITÀ DELLA CARTA DELLA QUALITÀ DEI SERVIZI	4
1.3 DOVE È POSSIBILE TROVARLA.....	5
2. L'ENTE DI GOVERNO DELL'AMBITO E I GESTORI DELLE ATTIVITÀ DEL SERVIZIO DI IGIENE URBANA	6
2.1 L'ENTE DI GOVERNO	6
2.1.1 CHI SIAMO	6
2.1.2 GLI SCOPI E L'ORGANIZZAZIONE INTERNA DELLA STRUTTURA	7
2.2 I GESTORI DELLE ATTIVITÀ DEL SERVIZIO DI IGIENE URBANA	8
2.2.1 CHI SIAMO	8
2.1.2 GLI SCOPI E L'ORGANIZZAZIONE INTERNA DELLE STRUTTURE	15
2.3 LE POLITICHE PER LA QUALITÀ E I PRINCIPI FONDAMENTALI NELL'EROGAZIONE DEI SERVIZI.....	17
2.4 STANDARD GENERALI DI QUALITÀ	18
3. I SERVIZI DI RACCOLTA RIFIUTI E IGIENE URBANA	18
3.1 LE RACCOLTE DIFFERENZIATE	23
3.2 LE ALTRE RACCOLTE.....	26
3.3 I CENTRI DI RACCOLTA.....	28
3.4 I CENTRI DEL RIUSO	29
3.5 LO SPAZZAMENTO STRADALE.....	29
3.6 LA RIMOZIONE DEI RIFIUTI ABBANDONATI.....	30
4. LA RIDUZIONE DELLA PRODUZIONE DEI RIFIUTI.....	30
4.1 IL COMPOSTAGGIO DOMESTICO	30
4.2 ALTRI INTERVENTI DI RIDUZIONE DEI RIFIUTI.....	30
5. LA TARIFFA DEL SERVIZIO	31
5.1 REGOLE DI CALCOLO DELLA TARIFFA	32
5.2 RIDUZIONI ED ESENZIONI PER LE UTENZE DOMESTICHE	33
5.3 RIDUZIONI ED ESENZIONI PER LE UTENZE NON DOMESTICHE.....	33
5.4 TARIFFE, MODALITÀ DI PAGAMENTO E REGOLAMENTO TARI.....	34
6 I SERVIZI DI RELAZIONE CON IL PUBBLICO.....	35
6.1 ECOSPORTELLI - NUMERI VERDI E NUMERI UTILI.....	35
6.2 SPORTELLI TARIFFA- NUMERI VERDI E NUMERI UTILI	39
6.3 GLI STRUMENTI ON LINE	44
7. MISURE PREVISTE PER LA TUTELA DELL'UTENTE	44
7.1 RECLAMI E RICHIESTE DI INFORMAZIONI	44

7.2 DIRITTI DELL'UTENTE E RISOLUZIONE DELLE EVENTUALI CONTROVERSIE	45
7.3 TUTELA DELLA PRIVACY	45
8. EFFICACIA DEL SERVIZIO	45
9. RISULTATI AMBIENTALI	49
10. MODULISTICA	57

Premessa

Il presente documento è redatto in conformità all'art. 5 del “Testo unico per la regolazione della qualità del servizio di gestione dei rifiuti urbani (TQRIF)”, di cui alla Delibera dell’Autorità di Regolazione per Energia, Reti e Ambiente (ARERA) n. 15/2022, che prevede la predisposizione di una Carta della qualità da parte di ciascun Gestore di una o più delle attività afferenti al servizio di gestione dei rifiuti urbani.

Il Comune di Agugliano ottempera all’obbligo di cui sopra in qualità di Gestore della tariffa (e di Gestore del servizio di lavaggio e spazzamento delle strade), per le cui informazioni dettagliate si rimanda al capitolo 5 del testo. Il documento è comunque presentato all’utente quale fonte esaustiva di tutte le informazioni generali relative alle attività di gestione dei rifiuti urbani dell’ambito territoriale ATO 2 Ancona, di cui il Comune fa parte.

1. LA CARTA DELLA QUALITÀ DEI SERVIZI DI GESTIONE DEI RIFIUTI URBANI

1.1 LA CARTA DELLA QUALITÀ DEI SERVIZI: RIFERIMENTI NORMATIVI

La “Carta della qualità dei servizi” (o più semplicemente “Carta”) è un documento che permette di conoscere le caratteristiche e le modalità di svolgimento dei servizi erogati a favore degli utenti. La Carta è predisposta nel rispetto delle seguenti normative:

D.P.C.M. del 27/01/94, “Principi sull'erogazione dei servizi pubblici”;

D.L. del 12/05/95, convertito nella **Legge 11/07/95 n. 273**, che definisce una prima individuazione dei settori di erogazione di servizi pubblici al fine di emanare degli schemi di riferimento;

D.P.C.M. del 19/05/1995 in cui sono emanati schemi generali di riferimento di carte di servizi pubblici;

D.Lgs. 30/07/1999 n. 286 (Art. 11), che prevede l'obbligo dell'utilizzo dello strumento della carta dei servizi da parte dei soggetti erogatori, al fine di assicurare la tutela dei cittadini e degli utenti la loro partecipazione, nelle forme, anche associative, riconosciute dalla legge, alle inerenti procedure di valutazione e definizione degli standard qualitativi;

D.Lgs. n.198/2009, art. 1 comma 1, in materia di qualità di servizi pubblici locali anche ai fini della tutela giuridica degli interessi dei cittadini;

D.Lgs. n. 33/2013, in attuazione della delega in materia di trasparenza, conferita dalla **L. n. 190/2012** c.d. Legge Anticorruzione, che all'art. 32 prescrive alle Amministrazioni pubbliche l'obbligo di pubblicare la propria carta dei servizi o il documento recante gli standard di qualità dei servizi pubblici erogati.

Delibera dell’Autorità di Regolazione per Energia, Reti e Ambiente (ARERA) n. 15/2022, “Regolazione della qualità del servizio di gestione dei rifiuti urbani”, che prevede l’indicazione dello schema regolatorio prescelto in riferimento agli obblighi di servizio, agli indicatori e relativi standard di qualità contrattuale e tecnica previsti dalla stessa ARERA.

1.2 FINALITÀ DELLA CARTA DELLA QUALITÀ DEI SERVIZI

La Carta della qualità dei servizi è uno strumento utile e dinamico che descrive, in seguito a costante aggiornamento, le attività svolte dall’Assemblea Territoriale d’Ambito ATO 2 Ancona, di seguito ATA, e da tutti i Gestori delle attività relative al servizio di gestione dei rifiuti urbani, ovvero i Gestori

dell'attività di gestione tariffe e rapporto con gli utenti, i Gestori della raccolta e trasporto rifiuti e i Gestori del servizio di spazzamento e lavaggio strade.

Tale documento, approvato con Deliberazione dell'Assemblea n. _____ del _____ individua i principi, le regole, gli standard qualitativi dei servizi, al fine di tutelare le esigenze dell'utente, di garantire la qualità, l'universalità e l'economicità delle prestazioni nel rispetto dei principi di efficacia, efficienza ed economicità.

La presente Carta è approvata in conformità allo **schema regolatorio I**, di cui alla Delibera dell'Autorità di Regolazione per Energia, Reti e Ambiente (ARERA) n. 15/2022, "Regolazione della qualità del servizio di gestione dei rifiuti urbani", adottato con Deliberazione dell'Assemblea n. 5 del 06.04.2022. La scelta dello schema regolatorio I, ovvero la scelta di garantire gli standard di qualità minimi individuati da ARERA, è dettata da un lato dall'attuale eterogeneità dell'organizzazione dei servizi di igiene urbana e dalla molteplicità di Gestori delle relative attività, dall'altro dal percorso tecnico-amministrativo già intrapreso nell'ambito territoriale dell'ATO 2 – Ancona, che prevede nelle prossime annualità la messa a regime della gestione unica del servizio integrato di igiene urbana, la quale vedrà un unico soggetto come erogatore di tutti i servizi in osservanza degli standard di qualità più elevati, individuati dallo schema regolatorio IV di ARERA.

La Carta, revisionata periodicamente, resta valida fino al momento in cui non ci siano variazioni che richiedano integrazioni e/o modifiche sostanziali. I cambiamenti sono comunicati all'utente tramite appositi strumenti informativi.

Nella Carta è possibile trovare informazioni sulle corrette modalità di raccolta differenziata dei rifiuti e sulla metodologia di erogazione dei servizi offerti dai vari Gestori delle attività del servizio di igiene urbana attivi nel territorio dell'ATA. Nello specifico, grazie a questo strumento, l'utente può conoscere gli aspetti del servizio che lo riguardano più direttamente e che, pertanto, coinvolgono i suoi diritti, così come può consultare gli indirizzi, i numeri di telefono, le procedure e tutto ciò che può essere utile per conoscere la realtà operativa della gestione del servizio di igiene urbana. Tutte le informazioni contenute nel presente documento sono reperibili sul sito istituzionale dell'ATA, www.atarifiuti.an.it, nell'apposita sezione dedicata a ciascun Comune, che permette di consultare la guida e il calendario della raccolta differenziata, informazioni su centro ambiente, ecosportello, % di raccolta differenziata, numeri utili e modulistica.

Il documento fornisce anche una presentazione dell'Ente di governo dell'ambito, l'ATA, e dei soggetti Gestori, permettendo all'utente di conoscere le modalità attraverso le quali interagire con gli stessi.

La Carta, infine, rappresenta l'impegno dell'ATA e dei Gestori ad assicurare la qualità nei confronti dell'utente e dei fruitori dei servizi in genere, entro gli standard stabiliti nel documento e agisce sulla chiarezza del rapporto e sulle strategie di miglioramento continuo dei servizi erogati nei confronti dell'utente e dei Comuni convenzionati.

1.3 DOVE È POSSIBILE TROVARLA

L'utente interessato può trovare la Carta dei Servizi sui siti web dell'ATA e dei diversi Gestori delle singole attività del servizio di igiene urbana e in formato cartaceo presso gli Sportelli informativi dedicati al pubblico.

2. L'ENTE DI GOVERNO DELL'AMBITO E I GESTORI DELLE ATTIVITA DEL SERVIZIO DI IGIENE URBANA

2.1 L'ENTE DI GOVERNO

2.1.1 CHI SIAMO

L'Ente di governo dell'Ambito o Ente territorialmente competente, è l'Assemblea Territoriale d'Ambito - ATO2 Ancona, istituita ai sensi della L.R. Marche n. 24/2009 e s.m.i., recante "Disciplina regionale in materia di gestione integrata dei rifiuti e bonifica dei siti inquinanti", a seguito dell'approvazione e sottoscrizione da parte dei Comuni della Provincia di Ancona e della Provincia stessa della "Convenzione per l'esercizio unitario delle funzioni amministrative in materia di organizzazione dei servizi di gestione integrata dei rifiuti urbani da parte dell'Assemblea Territoriale d'Ambito ATO 2 - Ancona".

La costituzione dell'ATA è intesa ad assicurare l'esercizio in forma integrata delle funzioni comunali in tema di gestione dei rifiuti urbani e speciali assimilati agli urbani ed in particolare:

- a) l'unità di governo del servizio nell'Ambito Territoriale Ottimale della Provincia di Ancona separando le funzioni di governo da quelle di gestione del servizio;
- b) il superamento della frammentazione delle gestioni attraverso l'affidamento del servizio di gestione integrata dei rifiuti a livello di Ambito Territoriale Ottimale;
- c) la gestione del servizio di gestione integrata dei rifiuti nell'ambito dell'ATO secondo criteri di efficienza, efficacia, economicità, trasparenza e sostenibilità ambientale;
- d) il miglioramento, la qualificazione e la razionalizzazione dei servizi secondo livelli e standard di qualità omogenei e adeguati alle esigenze degli utenti;
- e) la garanzia della tutela degli utenti e della loro partecipazione alle scelte fondamentali di regolazione;
- f) la garanzia di condizioni e modalità di accesso ai servizi eque, non discriminatorie e rispondenti alle esigenze delle diverse categorie di utenti;
- g) il raggiungimento di un regime tariffario dei servizi uniforme ed equilibrato all'interno dell'ATO;
- h) il raggiungimento di un'efficace, efficiente ed economica gestione integrata dei rifiuti, anche attraverso la stipula di Intese, di Convenzioni e di Accordi con i soggetti pubblici e privati, individuati nei modi di legge.

L'ATA è composta dai seguenti organi:

Assemblea;

Presidente;

Collegio dei Revisori.

L'Assemblea è composta dai rappresentanti dei 46 Comuni della Provincia di Ancona, nella persona del Sindaco o suo delegato, e della Provincia stessa, nella persona del Presidente o suo delegato. Ciascun Comune partecipa all'Assemblea e vi esercita le prerogative di voto in misura proporzionale alle quote di partecipazione, determinate in base alla popolazione residente e alla superficie del territorio comunale. La Provincia di Ancona detiene il 5% delle quote.

I Comuni sono:

Agugliano, Ancona, Arcevia, Barbara, Belvedere Ostrense, Camerano, Camerata Picena, Castelbellino, Castelfidardo, Castelleone di Suasa, Castelplanio, Cerreto d'Esi, Chiaravalle, Corinaldo, Cupramontana, Fabriano, Falconara Marittima, Filottrano, Genga, Jesi, Maiolati Spontini, Mergo, Monsano, Monte Roberto, Monte San Vito, Montecarotto, Montemarciano, Morro d'Alba, Numana, Offagna, Osimo, Ostra, Ostra Vetere, Poggio San Marcello, Polverigi, Rosora, San Marcello, San Paolo di Jesi, Santa Maria Nuova, Sassoferrato, Senigallia, Serra de' Conti, Serra San Quirico, Sirolo, Staffolo, Trecastelli.

La sede legale dell'ATA è ad Ancona, in Strada di Passo Varano, 19/A, mentre la sede operativa è a Jesi, in Viale dell'Industria, 5.

Il Presidente, rappresentante legale dell'Ente (ai sensi dell'art. 7, co. 3, della L.R. n. 24/2009 s.m.i.), è il Presidente della Provincia di Ancona.

2.1.2 GLI SCOPI E L'ORGANIZZAZIONE INTERNA DELLA STRUTTURA

La costituzione dell'ATA è intesa ad assicurare l'esercizio in forma integrata delle funzioni comunali in tema di gestione dei rifiuti urbani e speciali assimilati agli urbani e in particolare:

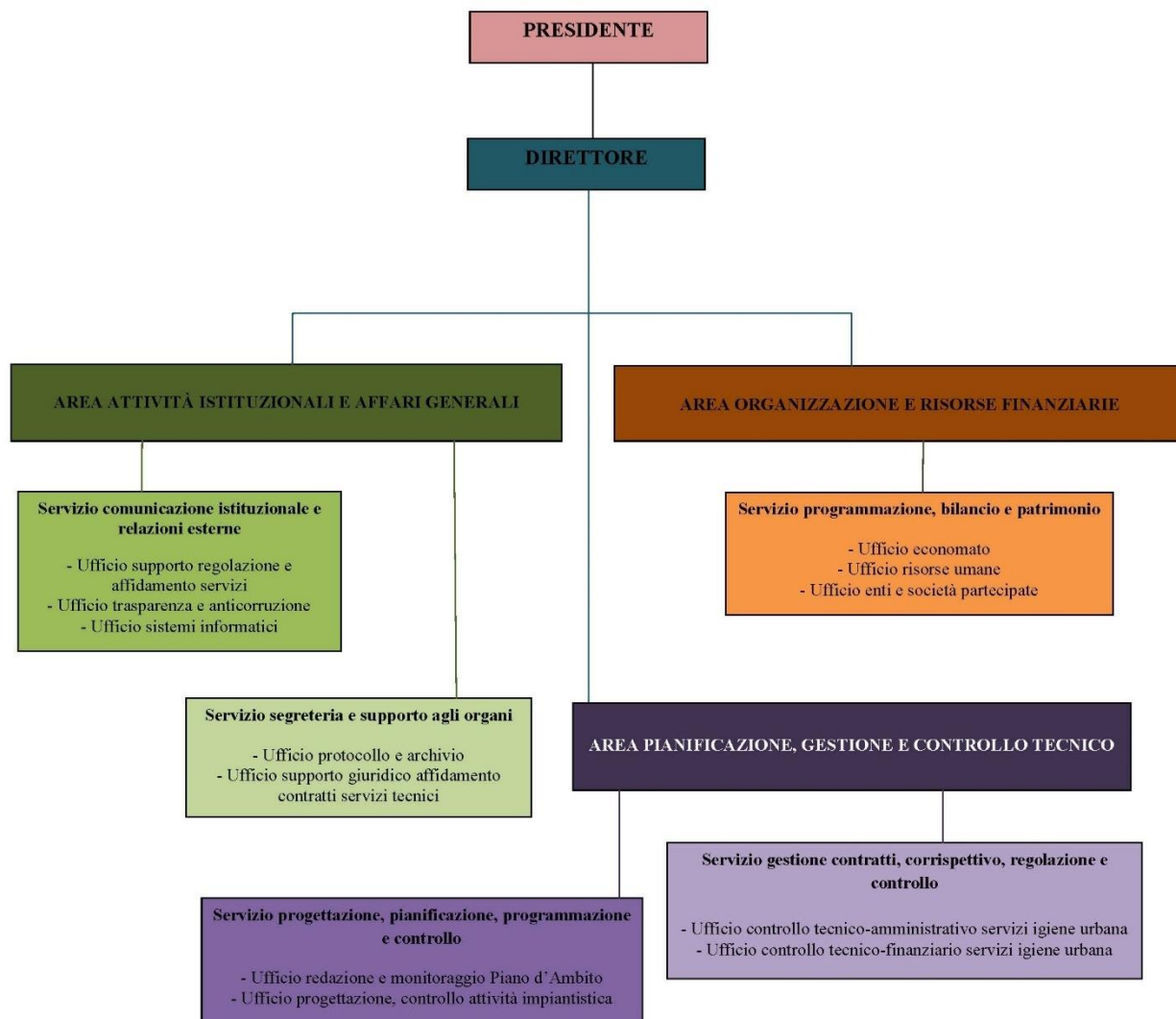
- Riduzione della produzione dei rifiuti;
- Incremento delle raccolte differenziate e miglioramento della qualità dei materiali raccolti;
- Contenimento dei costi di raccolta e smaltimento;
- Minimizzazione degli impatti ambientali.

L'ATA si occupa della programmazione, del coordinamento e del controllo dei servizi di igiene urbana per i Comuni che la costituiscono; affida l'esecuzione dei servizi a gestori individuati con specifiche procedure; gestisce e coordina l'attività di comunicazione e relazione con le istituzioni, i cittadini, le scuole e l'intero tessuto socio-economico al fine di favorire il raggiungimento degli obiettivi gestionali e di salvaguardia ambientale.

Per conseguire i propri scopi e per svolgere le funzioni ad essa attribuite, l'ATA si è dotata di una struttura organizzativa che gli consente la realizzazione delle necessarie attività amministrative e tecniche perseguendo i principi di efficacia, efficienza, trasparenza ed economicità che sono alla base della prestazione di un pubblico servizio.

L'organizzazione degli uffici e dei servizi, così come la gestione del personale in servizio presso l'ATA compete al Direttore e sostanzialmente la struttura organizzativa si articola in una Direzione e tre Aree così come risulta dallo schema illustrativo che riportiamo di seguito:

Figura 2.1 – Organigramma ATA



2.2 I GESTORI DELLE ATTIVITÀ DEL SERVIZIO DI IGIENE URBANA

2.2.1 CHI SIAMO

Come già anticipato nei paragrafi precedenti, il servizio di igiene urbana nell'ambito territoriale ATO 2 Ancona è caratterizzato da una certa eterogeneità, sia per i soggetti coinvolti nelle varie attività, sia per l'organizzazione tecnica dei diversi servizi.

L'attività di gestione della tariffa è a carico, con qualche eccezione, dei singoli Comuni, i quali si occupano anche del rapporto con gli utenti per le questioni relative al contributo tariffario; l'attività di raccolta e trasporto rifiuti e l'attività di lavaggio delle strade sono a carico per ciascun Comune di uno o più soggetti, sia gestori privati individuati tramite gare d'appalto a evidenza pubblica, sia gestori in house providing.

Di seguito si riporta una tabella di sintesi dei soggetti Gestori per ciascun Comune, con i riferimenti utili per gli utenti.

Tabella 2.1 – Elenco dei Gestori delle attività del servizio di igiene urbana

COMUNE	Gestore Tariffa *	Gestore attività di raccolta e trasporto rifiuti	Gestore attività di lavaggio e spazzamento strade	Ente di governo
Agugliano	Comune di Agugliano Comune di Agugliano Numeri di riferimento: 071.9068031 int. 321	Marche Multiservizi Falconara S.r.l. https://www.mmsfalconara.it Numero Verde: 800.894.404	Marche Multiservizi Falconara S.r.l. https://www.mmsfalconara.it Numero Verde: 800.894.404	Assemblea Territoriale d’Ambito ATO 2 – Ancona ATA Rifiuti - Provincia di Ancona
Ancona	Comune di Ancona ANCONA ENTRATE S.R.L. Ancona Entrate S.r.l. - Portale istituzionale Ancona Entrate S.r.l. - Home Numero Verde 800.551.881	Ancona Ambiente S.p.A. AnconAmbiente — Servizi di igiene urbana della provincia di Ancona Numero Verde: 800.680.800	Ancona Ambiente S.p.A. AnconAmbiente — Servizi di igiene urbana della provincia di Ancona Numero Verde: 800.680.800	
Arcevia	Comune di Arcevia Città di Arcevia (arceviaweb.eu) Numeri di riferimento: 800.551.881 o 0731.98.99.1	Rieco S.p.A. Riesco S.p.A - Servizi integrati per l'ambiente (riecospa.it) Numero Verde: 800.277.999	Rieco S.p.A. Rieco S.p.A - Servizi integrati per l'ambiente (riecospa.it) Numero Verde: 800.277.999	
Barbara	Comune di Barbara Comune di Barbara (AN) Sito Istituzionale Numero di riferimento: 071.9674212	Rieco S.p.A. Rieco S.p.A - Servizi integrati per l'ambiente (riecospa.it) Numero Verde: 800.277.999	Comune di Barbara Comune di Barbara (AN) Sito Istituzionale Numero di riferimento: 071.9674212	
Belvedere Ostrense	Comune di Belvedere Ostrense Informazioni - Servizi - Amministrazione - Storia - Comune di Belvedere Ostrense Numero di riferimento: 0731.617003	Rieco S.p.A. Rieco S.p.A - Servizi integrati per l'ambiente (riecospa.it) Numero Verde: 800.277.999	Comune di Belvedere Ostrense Informazioni - Servizi - Amministrazione - Storia - Comune di Belvedere Ostrense Numero di riferimento: 0731.617003	
Camerano	Rieco S.p.A. Rieco S.p.A - Servizi integrati per l'ambiente (riecospa.it) Numero di riferimento: 071.959186	Rieco S.p.A. Rieco S.p.A - Servizi integrati per l'ambiente (riecospa.it) Numero Verde: 800.277.999	Rieco S.p.A. Rieco S.p.A - Servizi integrati per l'ambiente (riecospa.it) Numero Verde: 800.277.999	
Camerata Picena	Comune di Camerata Picena Comune di Camerata Picena Numero di riferimento: 071.947031	Marche Multiservizi Falconara S.r.l. https://www.mmsfalconara.it Numero Verde: 800.894.404	Marche Multiservizi Falconara S.r.l. https://www.mmsfalconara.it Numero Verde: 800.894.404	
Castellino	Cis S.r.l. CIS (cis-info.it) Numero di riferimento: 0731.778720	Sogenus S.p.A. SOGENUS Spa – Più valore all'ambiente Numero di riferimento: 0731.705088	Cis S.r.l. CIS (cis-info.it) Numero di riferimento: 0731.778720	

COMUNE	Gestore Tariffa *	Gestore attività di raccolta e trasporto rifiuti	Gestore attività di lavaggio e spazzamento strade	Ente di governo
Castelfidardo	Comune di Castelfidardo Comune di Castelfidardo Città della fisarmonica e dell'unità d'Italia Numero di riferimento: 071.7829333	Rieco S.p.A. Rieco S.p.A - Servizi integrati per l'ambiente (riecospa.it) Numero Verde: 800.277.999	Rieco S.p.A. Rieco S.p.A - Servizi integrati per l'ambiente (riecospa.it) Numero Verde: 800.277.999	
Castelleone di Suasa	Comune di Castelleone di Suasa Comune di Castelleone di Suasa (Provincia di Ancona) Numero di riferimento: 071.966113	Rieco S.p.A. Rieco S.p.A - Servizi integrati per l'ambiente (riecospa.it) Numero Verde: 800.277.999	Ecologica Marche S.r.l. Ecologica Marche - carico, trasporto e smaltimento dei rifiuti a Monsano e Corridonia Numero Verde: 0731.60471	
Castelplanio	Cis S.r.l. CIS (cis-info.it) Numero di riferimento: 0731.778720	Sogenus S.p.A. SOGENUS Spa – Più valore all'ambiente Numero di riferimento: 0731.705088	Cis S.r.l. CIS (cis-info.it) Numero di riferimento: 0731.778720	
Cerreto d'Esì	Comune di Cerreto d'Esì Comune di Cerreto d'Esì (cerretodesi.an.it) Numero di riferimento: 0732.679000	Ancona Ambiente S.p.A. AnconAmbiente — Servizi di igiene urbana della provincia di Ancona Numero Verde: 800.680.800	Ancona Ambiente S.p.A. AnconAmbiente — Servizi di igiene urbana della provincia di Ancona Numero Verde: 800.680.800	
Chiaravalle	Comune di Chiaravalle Comune di Chiaravalle Comune di Chiaravalle Numero di riferimento: 071.94.99.282	Rieco S.p.A. Rieco S.p.A - Servizi integrati per l'ambiente (riecospa.it) Numero Verde: 800.277.999	Rieco S.p.A. Rieco S.p.A - Servizi integrati per l'ambiente (riecospa.it) Numero Verde: 800.277.999	
Corinaldo	Comune di Corinaldo Comune di Corinaldo (comunecorinaldo.an.it) Numero di riferimento: 071.67782	Rieco S.p.A. Rieco S.p.A - Servizi integrati per l'ambiente (riecospa.it) Numero Verde: 800.277.999	Comune di Corinaldo Comune di Corinaldo (comunecorinaldo.an.it) Numero di riferimento: 071.67782	
Cupramontana	Comune di Cupramontana Cis S.r.l. CIS (cis-info.it) Numero di riferimento: 0731.778720	Sogenus S.p.A. SOGENUS Spa – Più valore all'ambiente Numero di riferimento: 0731 705088	Cis S.r.l. CIS (cis-info.it) Numero di riferimento: 0731.778720	
Fabriano	Comune di Fabriano Home (fabriano.an.it) Numero di riferimento: 0732.7091	Ancona Ambiente S.p.A. AnconAmbiente — Servizi di igiene urbana della provincia di Ancona Numero Verde: 800.680.800	Ancona Ambiente S.p.A. AnconAmbiente — Servizi di igiene urbana della provincia di Ancona Numero Verde: 800.680.800	
Falconara Marittima	Comune di Falconara Marittima Home Page - Comune di Falconara Marittima (falconara-marittima.an.it) Numero di riferimento: 071.9177304	Marche Multiservizi Falconara S.r.l. https://www.mmsfalconara.it Numero Verde: 800.894.404	Marche Multiservizi Falconara S.r.l. https://www.mmsfalconara.it Numero Verde: 800.894.404	

COMUNE	Gestore Tariffa *	Gestore attività di raccolta e trasporto rifiuti	Gestore attività di lavaggio e spazzamento strade	Ente di governo
Filottrano	Rieco S.p.A. Rieco S.p.A - Servizi integrati per l'ambiente (riecospa.it) Numero di riferimento: 071.72278244	Rieco S.p.A. Rieco S.p.A - Servizi integrati per l'ambiente (riecospa.it) Numero Verde: 800.277.999	Rieco S.p.A. Rieco S.p.A - Servizi integrati per l'ambiente (riecospa.it) Numero Verde: 800.277.999	
Genga	Comune di Genga COMUNE di GENGA Numero di riferimento: 0732.973014	Leli e Galtelli S.n.c.	Leli e Galtelli S.n.c.	
Jesi	Comune di Jesi Comune di Jesi Numero di riferimento: 0731.538293 int. 344/446/447	JesiServizi S.r.l. JesiServizi Numero di riferimento: 0731.538233	JesiServizi S.r.l. JesiServizi Numero di riferimento: 0731.538233	
Maiolati Spontini	Cis S.r.l. CIS (cis-info.it) Numero di riferimento: 0731.778720	Sogenus S.p.A. SOGENUS Spa – Più valore all'ambiente Numero di riferimento: 0731.705088	Cis S.r.l. CIS (cis-info.it) Numero di riferimento: 0731.778720	
Mergo	Cis S.r.l. CIS (cis-info.it) Numero di riferimento: 0731.778720	Sogenus S.p.A. SOGENUS Spa – Più valore all'ambiente Numero di riferimento: 0731.705088	Cis S.r.l. CIS (cis-info.it) Numero di riferimento: 0731.778720	
Monsano	Comune di Monsano Comune di Monsano - Sito Istituzionale Numero di riferimento: 0731.619334	Rieco S.p.A. Rieco S.p.A - Servizi integrati per l'ambiente (riecospa.it) Numero Verde: 800.277.999	Comune di Monsano Comune di Monsano - Sito Istituzionale Numero di riferimento: 0731.61931	
Monte Roberto	Comune di Monte Roberto Cis S.r.l. CIS (cis-info.it) Numero di riferimento: 0731.778720	Sogenus S.p.A. SOGENUS Spa – Più valore all'ambiente Numero di riferimento: 0731.705088	Cis S.r.l. CIS (cis-info.it) Numero di riferimento: 0731.778720	
Monte San Vito	Comune di Monte San Vito Comune di Monte San Vito Numeri di riferimento: 071.7489327 – 071.7489325 – 071.7489329 – 071.7489339	Rieco S.p.A. Rieco S.p.A - Servizi integrati per l'ambiente (riecospa.it) Numero Verde: 800.277.999	Rieco S.p.A. Rieco S.p.A - Servizi integrati per l'ambiente (riecospa.it) Numero Verde: 800.277.999	
Montecarotto	Comune di Montecarotto Comune di Montecarotto (AN) - Sito istituzionale Numero di riferimento: 0731.89131	Sogenus S.p.A. SOGENUS Spa – Più valore all'ambiente Numero di riferimento: 0731.705088	Cis S.r.l. CIS (cis-info.it) Numero di riferimento: 0731.778720	

COMUNE	Gestore Tariffa *	Gestore attività di raccolta e trasporto rifiuti	Gestore attività di lavaggio e spazzamento strade	Ente di governo
Montemarciano	Comune di Montemarciano Comune di Montemarciano Numeri di riferimento: 071.9163334 071.9163338	Rieco S.p.A. Rieco S.p.A - Servizi integrati per l'ambiente (riecospa.it) Numero Verde: 800.277.999	Rieco S.p.A. Rieco S.p.A - Servizi integrati per l'ambiente (riecospa.it) Numero Verde: 800.277.999	
Morro d'Alba	Comune di Morro d'Alba Comune Morro d'Alba Un sorso di Marche in un calice di Musica. Il Borgo del vino Lacrima (morrodalba.com) Numero di riferimento: 0731.63000 int. 4	Rieco S.p.A. Rieco S.p.A - Servizi integrati per l'ambiente (riecospa.it) Numero Verde: 800.277.999	Comune di Morro d'Alba Comune Morro d'Alba Un sorso di Marche in un calice di Musica. Il Borgo del vino Lacrima (morrodalba.com) Numero di riferimento: 0731.63000 int. 4	
Numana	Comune di Numana Comune di Numana Sito Web Ufficiale Numero di riferimento: 071.9339844	Astea S.p.A. Homepage - Astea (asteaspa.it) Numero verde: 800.07.07.15	Astea S.p.A. Homepage - Astea (asteaspa.it) Numero verde: 800.07.07.15	
Offagna	Comune di Offagna ANCONA ENTRATE S.R.L. Ancona Entrate S.r.l. - Portale istituzionale Ancona Entrate S.r.l. - Home Numero di riferimento: 071.717005 Numero verde: 800.551.881	Marche Multiservizi Falconara S.r.l. https://www.mmsfalconara.it Numero Verde: 800.894.404	Marche Multiservizi Falconara S.r.l. https://www.mmsfalconara.it Numero Verde: 800.894.404	
Osimo	Astea S.p.A. Homepage - Astea (asteaspa.it) Numero verde: 800.07.07.15	Astea S.p.A. Homepage - Astea (asteaspa.it) Numero verde: 800.07.07.15	Astea S.p.A. Homepage - Astea (asteaspa.it) Numero verde: 800.07.07.15	
Ostra	Comune di Ostra Ostra - Sito istituzionale del Comune Numero di riferimento: 071.7980606	Rieco S.p.A. Rieco S.p.A - Servizi integrati per l'ambiente (riecospa.it) Numero Verde: 800.277.999	Comune di Ostra Comune di Offagna Sito Istituzionale Numero di riferimento: 071.7980606	
Ostra Vetere	Comune di Ostra Vetere COMUNE DI OSTR A VETER E Numero di riferimento: 071.965053 int. 3	Rieco S.p.A. Rieco S.p.A - Servizi integrati per l'ambiente (riecospa.it) Numero Verde: 800.277.999	Comune di Ostra Vetere COMUNE DI OSTR A VETER E Numero di riferimento: 071.965053 int. 3	
Poggio San Marcello	Cis S.r.l. CIS (cis-info.it) Numero di riferimento: 0731.778720	Sogenus S.p.A. SOGENUS Spa – Più valore all'ambiente Numero di riferimento: 0731.705088	Cis S.r.l. CIS (cis-info.it) Numero di riferimento: 0731.778720	
Polverigi	Comuna di Polverigi Comune di Polverigi — Italiano	Marche Multiservizi Falconara S.r.l. https://www.mmsfalconara.it	Marche Multiservizi Falconara S.r.l. https://www.mmsfalconara.it	

COMUNE	Gestore Tariffa *	Gestore attività di raccolta e trasporto rifiuti	Gestore attività di lavaggio e spazzamento strade	Ente di governo
	Numero di riferimento: 071.9068031 int. 320	Numero Verde: 800.894.404	Numero Verde: 800.894.404	
Rosora	Cis S.r.l. CIS (cis-info.it) Numero di riferimento: 0731.778720	Sogenus S.p.A. SOGENUS Spa – Più valore all'ambiente Numero di riferimento: 0731.705088	Cis S.r.l. CIS (cis-info.it) Numero di riferimento: 0731.778720	
San Marcello	Comune di San Marcello Comune di San Marcello Numero di riferimento: 0731.267014 - int. 8	Rieco S.p.A. Rieco S.p.A - Servizi integrati per l'ambiente (riecospa.it) Numero Verde: 800.277.999	Rieco S.p.A. Rieco S.p.A - Servizi integrati per l'ambiente (riecospa.it) Numero Verde: 800.277.999	
San Paolo di Jesi	Comune di San Paolo di Jesi Cis S.r.l. CIS (cis-info.it) Numero di riferimento: 0731.778720	Sogenus S.p.A. SOGENUS Spa – Più valore all'ambiente Numero di riferimento: 0731.705088	Cis S.r.l. CIS (cis-info.it) Numero di riferimento: 0731.778720	
Santa Maria Nuova	Comune di Santa Maria Nuova Comune di Santa Maria Nuova Numero di riferimento: 0731.249736	Marche Multiservizi Falconara S.r.l. https://www.mmsfalconara.it Numero Verde: 800.894.404	Marche Multiservizi Falconara S.r.l. https://www.mmsfalconara.it Numero Verde: 800.894.404	
Sassoferrato	Comune di Sassoferrato Comune di Sassoferrato Sito istituzionale Numero di riferimento: 0732.9561	Ancona Ambiente S.p.A. AnconAmbiente — Servizi di igiene urbana della provincia di Ancona Numero Verde: 800.680.800	Comune di Sassoferrato	
Senigallia	Comune di Senigallia Comune di Senigallia - Sito ufficiale Numero di riferimento: 071.4040168	Rieco S.p.A. Rieco S.p.A - Servizi integrati per l'ambiente (riecospa.it) Numero Verde: 800.277.999	Coop 134 coop. Sociale 134.coop – COOP134 Cooperativa Sociale Numero di riferimento: 0541.742555	
Serra De' Conti	Comune di Serra De' Conti SerraDeConti - Sito istituzionale del Comune di Serra de' Conti Numero di riferimento: 0731.871711	Ancona Ambiente S.p.A. AnconAmbiente — Servizi di igiene urbana della provincia di Ancona Numero Verde: 800.680.800	Ancona Ambiente S.p.A. AnconAmbiente — Servizi di igiene urbana della provincia di Ancona Numero Verde: 800.680.800	
Serra San Quirico	Comune di Serra San Quirico Cis S.r.l. CIS (cis-info.it) Numero di riferimento: 0731.778720	Sogenus S.p.A. SOGENUS Spa – Più valore all'ambiente Numero di riferimento: 0731.705088	Cis S.r.l. CIS (cis-info.it) Numero di riferimento: 0731.778720	
Sirolo	Comune di Sirolo Comune di Sirolo – Portale istituzionale Numero di riferimento: 071.9330572	Rieco S.p.A. Rieco S.p.A - Servizi integrati per l'ambiente (riecospa.it) Numero Verde: 800.277.999	Rieco S.p.A. Rieco S.p.A - Servizi integrati per l'ambiente (riecospa.it) Numero Verde: 800.277.999	
Staffolo	Cis S.r.l. CIS (cis-info.it)	Sogenus S.p.A.	Cis S.r.l. CIS (cis-info.it)	

COMUNE	Gestore Tariffa *	Gestore attività di raccolta e trasporto rifiuti	Gestore attività di lavaggio e spazzamento strade	Ente di governo
	Numero di riferimento: 0731.778720	SOGENUS Spa – Più valore all'ambiente Numero di riferimento: 0731.705088	Numero di riferimento: 0731.778720	
Trecastelli	Comune di Trecastelli Comune di Trecastelli Sito Istituzionale Numero di riferimento: 071.7959211	Rieco S.p.A. Rieco S.p.A - Servizi integrati per l'ambiente (riecospa.it) Numero Verde: 800.277.999	Rieco S.p.A. Rieco S.p.A - Servizi integrati per l'ambiente (riecospa.it) Numero Verde: 800.277.999	

2.1.2 GLI SCOPI E L'ORGANIZZAZIONE INTERNA DELLE STRUTTURE

In generale, i Gestori delle differenti attività inerenti al servizio di igiene urbana, che operano nel territorio dell'ATA, svolgono le mansioni di propria competenza, per le quali rispondono direttamente all'utente. Anche in riferimento agli standard qualitativi individuati dallo Schema regolatorio I di ARERA, si indicano di seguito obblighi assolti e attività garantite dai Gestori.

Tabella 2.2 – Attività e obblighi assolti dai Gestori operanti nel territorio dell'ATA

SCHEMA REGOLATORIO I ARERA – OBBLIGHI E STANDARD QUALITATIVI	Gestori Tariffa	Gestore attività di raccolta e trasporto rifiuti	Gestore attività di lavaggio e spazzamento strade
CARTA DELLA QUALITÀ DEI SERVIZI (art. 5 TQRIF)	Entro il 31.12.2022 tutti i Gestori della tariffa garantiscono la pubblicazione della Carta della qualità dei servizi sul proprio sito web.	Entro il 31.12.2022 tutti i Gestori della raccolta e trasporto dei rifiuti garantiscono la pubblicazione della Carta della qualità dei servizi sul proprio sito web.	Entro il 31.12.2022 tutti i Gestori dello spazzamento e lavaggio strade garantiscono la pubblicazione della Carta della qualità dei servizi sul proprio sito web.
SPORTELLI FISICI E ON-LINE (art.6 TQRIF)	Tutti i Gestori della tariffa garantiscono uno sportello fisico. I Gestori assicurano contestualmente anche la presenza di uno sportello on-line tramite apposite sezioni dedicate sui propri siti web.	Tutti i Gestori della raccolta e trasporto dei rifiuti garantiscono uno sportello fisico. I Gestori assicurano contestualmente anche la presenza di uno sportello on-line tramite apposite sezioni dedicate sui propri siti web.	I Gestori dello spazzamento e lavaggio strade, che svolgono anche l'attività di gestione della tariffa o l'attività di raccolta e trasporto rifiuti, garantiscono sia lo sportello fisico che on-line.
ATTIVAZIONE, VARIAZIONE, CESSAZIONE DEL SERVIZIO (artt. 6-7-10-11 TQRIF)	ATTIVAZIONE, VARIAZIONE E CESSAZIONE DEL SERVIZIO: l'utente si rivolge al Gestore della tariffa per quanto concerne tutte le pratiche relative al ruolo TARI. Le richieste avanzate tramite appositi moduli contenenti i dati minimi richiesti da ARERA sono processate tramite una procedura tracciabile.	CONSEGNA ATTREZZATURE PER LA RACCOLTA DEI RIFIUTI AD ATTIVAZIONE DEL SERVIZIO: tutti i Gestori della raccolta e trasporto dei rifiuti si occupano della consegna degli appositi contenitori ai nuovi utenti.	
RECLAMI, DELLE RICHIESTE SCRITTE DI INFORMAZIONI E DI RETTIFICA DEGLI IMPORTI ADDEBITATI (artt. 13-17-18 TQRIF)	RECLAMI, RICHIESTE SCRITTE DI INFORMAZIONI E DI RETTIFICA DEGLI IMPORTI ADDEBITATI: l'utente si rivolge al Gestore della tariffa per richiedere informazioni, presentare reclami e richieste di rettifica degli importi TARI. Le richieste avanzate nelle modalità individuate da ARERA sono processate tramite una procedura tracciabile.	RECLAMI, RICHIESTE SCRITTE DI INFORMAZIONI: l'utente si rivolge al Gestore della raccolta e trasporto dei rifiuti per richiedere informazioni e presentare reclami e segnalazioni inerenti alla raccolta. Le richieste avanzate nelle modalità individuate da ARERA sono processate tramite una procedura tracciabile.	

SCHEMA REGOLATORIO I ARERA – OBBLIGHI E STANDARD QUALITATIVI	Gestori Tariffa	Gestore attività di raccolta e trasporto rifiuti	Gestore attività di lavaggio e spazzamento strade
OBBLIGHI DEL SERVIZIO TELEFONICO (artt. 20-22 TQRIF)	Tutti i Gestori della tariffa garantiscono il servizio telefonico tramite numeri dedicati. <i>Tabella 2.1 - 6.1 - 6.2</i>	Tutti i Gestori della raccolta e trasporto dei rifiuti garantiscono il servizio telefonico tramite numeri dedicati. <i>Tabella 2.1 - 6.1 - 6.2</i>	Tutti i Gestori dello spazzamento e lavaggio strade garantiscono il servizio telefonico tramite numeri dedicati. <i>Tabella 2.1 - 6.1 - 6.2</i>
MODALITÀ E PERIODICITÀ DI PAGAMENTO, RATEIZZAZIONE E RETTIFICA DEGLI IMPORTI NON DOVUTI (titolo V TQRIF)	Tutti i Gestori della tariffa adottano un regolamento che detta le modalità periodicità di pagamento e rettifica degli importi dovuti. L'utente per maggiori indicazioni deve rivolgersi al Gestore del proprio territorio comunale.		
OBBLIGHI IN MATERIA DI SERVIZI DI RITIRO SU CHIAMATA E MODALITÀ PER L'OTTENIMENTO DI TALI SERVIZI (artt. 29 – 30 TQRIF)		Tutti i Gestori della raccolta e trasporto dei rifiuti garantiscono il ritiro di rifiuti ingombranti e del verde; laddove non sono effettuati i ritiri, l'utente può conferire tali rifiuti al Centro di raccolta.	
OBBLIGHI IN MATERIA DI DISSERVIZI E RIPARAZIONE DELLE ATTREZZATURE PER LA RACCOLTA DOMICILIARE (artt. 32 TQRIF)		I Gestori della raccolta e trasporto dei rifiuti e devono gestire le segnalazioni per disservizi e la richiesta di riparazione delle attrezzature, presentate dall'utente.	I Gestori dello spazzamento e lavaggio delle strade gestiscono le segnalazioni per disservizi e la richiesta di riparazione delle attrezzature, presentate dall'utente.
OBBLIGHI IN MATERIA DI CONTINUITÀ E REGOLARITÀ DEL SERVIZIO DI RACCOLTA E TRASPORTO (artt. 35 TQRIF)		Tutti i Gestori della raccolta e trasporto dei rifiuti assolvono all'obbligo di disporre di una mappatura delle aree di raccolta stradale e hanno un programma calendarizzato della propria attività.	
PREDISPOSIZIONE DI UN PROGRAMMA DELLE ATTIVITÀ DI SPAZZAMENTO E LAVAGGIO DELLE STRADE (art. 42 TQRIF)			Tutti i Gestori dello spazzamento e lavaggio strade hanno un programma calendarizzato della propria attività.
OBBLIGHI IN MATERIA DI SICUREZZA DEL SERVIZIO DI GESTIONE DEI RIFIUTI URBANI (art. 48 TQRIF)		I Gestori della raccolta e trasporto dei rifiuti garantiscono tramite i numeri di riferimento dedicati agli utenti l'assolvimento dell'obbligo telefonico in materia di sicurezza. Negli orari in cui i numeri rivolti agli Utenti non sono attivi, i Gestori garantiscono comunque la reperibilità telefonica	

SCHEMA REGOLATORIO I ARERA – OBBLIGHI E STANDARD QUALITATIVI	Gestori Tariffa	Gestore attività di raccolta e trasporto rifiuti	Gestore attività di lavaggio e spazzamento strade
		tramite una linea diretta per gli addetti ai lavori.	

Per una maggiore caratterizzazione dei diversi Gestori si rimanda ai siti web degli stessi, al fine di conoscerne le finalità e gli obiettivi operativi.

2.3 LE POLITICHE PER LA QUALITÀ E I PRINCIPI FONDAMENTALI NELL'EROGAZIONE DEI SERVIZI

La politica per la qualità è finalizzata a favorire un rapporto più paritario tra soggetti Gestori e cittadino, una relazione in cui l'utente, da semplice destinatario del servizio, diviene “protagonista” del servizio stesso e dei suoi obiettivi.

L'ATA, in qualità di Ente di governo, si pone da intermediario in questo rapporto, impegnandosi anch'essa nel processo di attenuazione del tradizionale profilo di “pubblico potere”, caratteristico della Pubblica Amministrazione, a vantaggio di un più democratico profilo “di funzione”.

La politica di qualità dei Gestori delle attività di gestione del servizio di igiene urbana, condivisa e adottata dall'ATA, si basa in generale sui criteri di seguito riportati:

a) eguaglianza e imparzialità

L'erogazione dei servizi da parte di tutti i soggetti coinvolti si basa sui principi di uguaglianza dei diritti dell'utente e di non discriminazione per gli stessi; garantisce inoltre la parità di trattamento dell'utente stesso, a parità di condizioni del servizio prestato nell'ambito di aree e categorie omogenee di fornitura. Inoltre, ispira i propri comportamenti nei confronti dell'utente ai principi di obiettività, giustizia ed imparzialità.

b) efficienza ed efficacia

L'ATA e i Gestori delle differenti attività perseguono l'obiettivo del costante miglioramento dei servizi erogati attraverso l'innovazione tecnologica e organizzativa, adottando le soluzioni adeguate al continuo incremento dell'efficienza e dell'efficacia delle prestazioni erogate a tutela dell'utente e della qualità ambientale.

Inoltre, sono perseguiti i principi dell'efficienza e dell'efficacia potenziando servizi a distanza (on-line), telefonici e integrando i propri servizi attraverso gli sportelli dei gestori dei servizi per i rapporti diretti con gli utenti.

c) partecipazione

La partecipazione dei cittadini alle modalità di erogazione dei servizi è assicurata dai vari canali di comunicazione resi disponibili dai soggetti Gestori e dall'ATA:

- ufficio informazioni telefonico;
- sportelli e uffici dei Gestori delle diverse attività;
- sito internet;
- profilo facebook;
- incontri e manifestazioni pubbliche;
- progetti di sensibilizzazione e comunicazione;
- progetti didattici nelle scuole.

d) continuità

I Gestori delle attività del servizio di igiene urbana e l'ATA assumono l'impegno prioritario di garantire servizi continui e regolari, riducendo la durata di eventuali disservizi, che debbono comunque essere

comunicati e giustificati. Devono essere adottate tutte le misure opportune e i provvedimenti necessari per arrecare all'utente il minor disagio possibile.

e) tutela dell'ambiente

I Gestori sono guidati nelle proprie scelte dalla necessità di tutelare le risorse primarie e di attuare strategie ambientali volte a valorizzare e risparmiare le stesse, sia in termini economici che strutturali.

f) chiarezza e trasparenza delle informazioni

Il D.Lgs. n. 33/2013 ha sancito la partecipazione degli stakeholders alle attività relative ai servizi di pubblica utilità, con l'intento di promuovere la trasparenza e la fruibilità dell'attività della Pubblica Amministrazione da parte degli utenti. Ciò ha consentito l'attivazione di un processo definito friendly citizen control, attraverso il quale sono stimulate la partecipazione e la collaborazione tra P.A. e cittadino, il quale può contribuire attivamente (attraverso suggerimenti, critiche e proposte) a migliorare la qualità dei servizi pubblici e limitare, al contempo, il deleterio fenomeno della corruttibilità.

L'ATA e i Gestori delle attività del servizio di igiene urbana garantiscono la massima trasparenza nel proprio operato, anche attraverso una chiarezza comunicativa, che si pone l'obiettivo di raggiungere tutti i target di utenti.

g) cortesia

L'ATA e i Gestori delle attività del servizio di igiene urbana garantiscono all'utente un rapporto basato sulla cortesia e sul rispetto, adottando comportamenti, modi e linguaggi adeguati allo scopo. A tal fine tutti i dipendenti e gli operatori coinvolti nelle diverse attività sono tenuti ad agevolare l'utente nell'esercizio dei propri diritti e nell'adempimento degli obblighi, ad impegnarsi a soddisfare, ove possibile, le sue richieste.

2.4 STANDARD GENERALI DI QUALITÀ

Gli standard di qualità indicano gli elementi che consentono di valutare la qualità del rapporto con l'utente, quindi, la fruibilità del servizio e l'accessibilità allo stesso e a tutte le informazioni correlate da parte del cittadino.

La Delibera dell'Autorità di Regolazione per Energia, Reti e Ambiente (ARERA) n. 15/2022, "Regolazione della qualità del servizio di gestione dei rifiuti urbani" ha individuato quattro schemi regolatori sulla base degli standard generali di qualità applicabili a ciascuno di esso.

L'Assemblea dell'ATA con Deliberazione n. 5/2022 ha disposto l'adozione dello **Schema Regolatorio I**, caratterizzato da standard operativi minimi, senza obblighi restrittivi di monitoraggio, mantenendo validi obblighi di servizio e di qualità, maggiormente performanti, già previsti dai contratti di servizio vigenti. Tale scelta è da imputare al processo di transizione avviato con l'adozione del Piano d'Ambito, che prevede la gestione integrata dei rifiuti secondo standard qualitativi elevati (ovvero dello Schema Regolatorio IV) in capo ad un unico Gestore e del conseguente avvio dell'iter tecnico-amministrativo per l'affidamento del servizio al Gestore unico.

3. I SERVIZI DI RACCOLTA RIFIUTI E IGIENE URBANA

Nei Comuni dell'ATA sono promossi la raccolta differenziata dei rifiuti e il compostaggio domestico. Lo smaltimento della frazione organica in molte zone, quindi, può anche avvenire tramite una compostiera assegnata all'utenza.

Tutte le indicazioni sulle modalità di raccolta dei rifiuti nel proprio Comune e gli strumenti informativi a disposizione dei cittadini sono reperibili sul sito istituzionale dell'ATA all'indirizzo www.atarifiuti.an.it, nella sezione "Cerca il tuo Comune".

Nella seguente tabella si indica per ciascun Comune la modalità di svolgimento dei servizi di raccolta e il soggetto gestore dell'attività di raccolta e trasporto dei rifiuti.

Tabella 3.1 – Modalità di ritiro dei rifiuti nei Comuni dell'ATO 2 Ancona

Comune	Gestore attività di raccolta e trasporto rifiuti	Modalità di ritiro dei rifiuti
Agugliano	Marche Multiservizi Falconara S.r.l.	porta a porta integrale
Ancona	AnconAmbiente S.p.A.	porta a porta integrale per tutte le tipologie di rifiuto sul territorio ad alta densità abitativa e tramite contenitori stradali in area vasta (zone a bassa densità abitativa).
Arcevia	Rieco S.p.A.	porta a porta integrale per tutte le tipologie di rifiuto sull'intero territorio comunale, ad eccezione della frazione organica che in area vasta (zone a bassa densità abitativa) deve essere smaltita tramite compostiera domestica.
Barbara	Rieco S.p.A.	porta a porta integrale per tutte le tipologie di rifiuto sull'intero territorio comunale
Belvedere Ostrense	Rieco S.p.A.	porta a porta integrale per tutte le tipologie di rifiuto sull'intero territorio comunale, ad eccezione della frazione organica che in area vasta (zone a bassa densità abitativa) deve essere smaltita tramite compostiera domestica
Camerano	Rieco S.p.A.	porta a porta integrale per tutte le tipologie di rifiuto su tutto il territorio comunale
Camerata Picena	Marche Multiservizi Falconara S.r.l.	porta a porta integrale per tutte le tipologie di rifiuto sull'intero territorio comunale
Castellbellino	Sogenus S.p.A.	porta a porta per il solo secco residuo e isole di prossimità per le tipologie di rifiuto riciclabile nel territorio comunale ad alta densità abitativa, e tramite cassonetti stradali per tutte le tipologie di rifiuto in area vasta (zone a bassa densità abitativa)
Castelfidardo	Rieco S.p.A.	porta a porta integrale per tutte le tipologie di rifiuto
Castelleone di Suasa	Rieco S.p.A.	porta a porta integrale per tutte le tipologie di rifiuto sull'intero territorio comunale, ad eccezione della frazione organica che in area vasta (zone a bassa densità abitativa) deve essere smaltita tramite compostiera domestica
Castelplanio	Sogenus S.p.A.	porta a porta per il solo secco residuo e isole di prossimità per le tipologie di rifiuto riciclabile nel territorio comunale ad alta densità abitativa, e tramite cassonetti stradali per tutte le tipologie di rifiuto in area vasta (zone a bassa densità abitativa)
Cerreto d'Esi	AnconAmbiente S.p.A.	porta a porta per il solo secco residuo e isole di prossimità per le tipologie di rifiuto riciclabile nel territorio comunale ad alta densità abitativa, e tramite cassonetti stradali per tutte le tipologie di rifiuto in area vasta (zone a bassa densità abitativa)
Chiaravalle	Rieco S.p.A.	porta a porta integrale per tutte le tipologie di rifiuto su tutto il territorio comunale
Corinaldo	Rieco S.p.A.	porta a porta integrale per tutte le tipologie di rifiuto sull'intero territorio comunale
Cupramontana	Sogenus S.p.A.	porta a porta per il solo secco residuo e isole di prossimità per le tipologie di rifiuto riciclabile nel territorio comunale ad alta densità abitativa, e tramite cassonetti stradali per tutte le tipologie

		di rifiuto in area vasta (zone a bassa densità abitativa)
Fabriano	AnconAmbiente S.p.A.	porta a porta integrale o isole elettroniche per tutte le tipologie di rifiuto sul territorio comunale ad alta densità abitativa (capoluogo e alcune frazioni), e tramite porta a porta per il solo secco residuo e isole di prossimità per le tipologie di rifiuto riciclabile in area vasta (la maggior parte delle frazioni)
Falconara Marittima	Marche Multiservizi Falconara S.r.l.	sistema di prossimità e di raccolta domiciliare porta a porta
Filottrano	Rieco S.p.A.	porta a porta sul territorio comunale
Genga	Leli e Galtelli S.n.c.	porta a porta per il solo secco residuo e isole di prossimità per le tipologie di rifiuto riciclabile sull'intero territorio comunale
Jesi	JesiServizi S.r.l.	porta a porta integrale per tutte le tipologie di rifiuto sul territorio ad alta densità abitativa (il capoluogo) e tramite contenitori stradali in area vasta (zone a bassa densità abitativa)
Maiolati Spontini	Sogenus S.p.A.	porta a porta per il solo secco residuo e isole di prossimità per le tipologie di rifiuto riciclabile nel territorio comunale ad alta densità abitativa, e tramite cassonetti stradali per tutte le tipologie di rifiuto in area vasta (zone a bassa densità abitativa)
Mergo	Sogenus S.p.A.	porta a porta per il solo secco residuo e isole di prossimità per le tipologie di rifiuto riciclabile nel territorio comunale ad alta densità abitativa, e tramite cassonetti stradali per tutte le tipologie di rifiuto in area vasta (zone a bassa densità abitativa)
Monsano	Rieco S.p.A.	porta a porta integrale per tutte le tipologie di rifiuto sull'intero territorio comunale, ad eccezione della frazione organica che in area vasta (zone a bassa densità abitativa) deve essere smaltita tramite compostiera domestica
Montecarotto	Sogenus S.p.A.	porta a porta per il solo secco residuo e isole di prossimità per le tipologie di rifiuto riciclabile nel territorio comunale ad alta densità abitativa, e tramite cassonetti stradali per tutte le tipologie di rifiuto in area vasta (zone a bassa densità abitativa)
Montemarciano	Rieco S.p.A..	porta a porta integrale per tutte le tipologie di rifiuto su tutto il territorio comunale
Monte Roberto	Sogenus S.p.A.	porta a porta per il solo secco residuo e isole di prossimità per le tipologie di rifiuto riciclabile nel territorio comunale ad alta densità abitativa, e tramite cassonetti stradali per tutte le tipologie di rifiuto in area vasta (zone a bassa densità abitativa)
Monte San Vito	Rieco S.p.A.	porta a porta integrale per tutte le tipologie di rifiuto su tutto il territorio comunale
Morro d'Alba	Rieco S.p.A.	porta a porta integrale per tutte le tipologie di rifiuto sull'intero territorio comunale, ad eccezione della frazione organica che in area vasta (zone a bassa densità abitativa) deve essere smaltita tramite compostiera domestica
Numana	Astea S.p.A.	porta a porta integrale per tutte le tipologie di rifiuto su tutto il territorio comunale
Offagna	Marche Multiservizi Falconara S.r.l.	porta a porta integrale per tutte le tipologie di rifiuto sull'intero territorio comunale
Osimo	Astea S.p.A.	porta a porta integrale per tutte le tipologie di rifiuto, tranne che nel centro storico e presso le

		case sparse dove sono posizionate isole di raccolta
Ostra	Rieco S.p.A.	porta a porta integrale per tutte le tipologie di rifiuto sull'intero territorio comunale, ad eccezione della frazione organica che in area vasta (zone a bassa densità abitativa) deve essere smaltita tramite compostiera domestica
Ostra Vetere	Rieco S.p.A.	porta a porta integrale per tutte le tipologie di rifiuto sull'intero territorio comunale
Poggio San Marcello	Sogenus S.p.A.	porta a porta per il solo secco residuo e isole di prossimità per le tipologie di rifiuto riciclabile nel territorio comunale ad alta densità abitativa, e tramite cassonetti stradali per tutte le tipologie di rifiuto in area vasta (zone a bassa densità abitativa)
Polverigi	Marche Multiservizi Falconara S.r.l.	porta a porta integrale per tutte le tipologie di rifiuto sull'intero territorio comunale
Rosora	Sogenus S.p.A.	porta a porta per il solo secco residuo e isole di prossimità per le tipologie di rifiuto riciclabile nel territorio comunale ad alta densità abitativa, e tramite cassonetti stradali per tutte le tipologie di rifiuto in area vasta (zone a bassa densità abitativa)
San Marcello	Rieco S.p.A.	porta a porta integrale per tutte le tipologie di rifiuto sull'intero territorio comunale, ad eccezione della frazione organica che in area vasta (zone a bassa densità abitativa) deve essere smaltita tramite compostiera domestica
San Paolo di Jesi	Sogenus S.p.A.	porta a porta per il solo secco residuo e isole di prossimità per le tipologie di rifiuto riciclabile nel territorio comunale ad alta densità abitativa, e tramite cassonetti stradali per tutte le tipologie di rifiuto in area vasta (zone a bassa densità abitativa)
Santa Maria Nuova	Marche Multiservizi Falconara S.r.l.	porta a porta integrale per tutte le tipologie di rifiuto sull'intero territorio comunale
Sassoferrato	AnconAmbiente S.p.A.	porta a porta integrale per tutte le tipologie di rifiuto sull'intero territorio comunale
Senigallia	Rieco S.p.A.	porta a porta integrale per tutte le tipologie di rifiuto sull'intero territorio comunale, ad eccezione della frazione organica che in area vasta (zone a bassa densità abitativa) deve essere smaltita tramite compostiera domestica
Serra De' Conti	AnconAmbiente S.p.A.	porta a porta del solo secco residuo e smaltimento presso il Centro Ambiente di tutte le tipologie di rifiuto riciclabile sull'intero territorio comunale
Serra San Quirico	Sogenus S.p.A.	porta a porta per il solo secco residuo e isole di prossimità per le tipologie di rifiuto riciclabile nel territorio comunale ad alta densità abitativa, e tramite cassonetti stradali per tutte le tipologie di rifiuto in area vasta (zone a bassa densità abitativa)
Sirolo	Rieco S.p.A.	porta a porta integrale per tutte le tipologie di rifiuto su tutto il territorio comunale
Staffolo	Sogenus S.p.A.	porta a porta per il solo secco residuo e isole di prossimità per le tipologie di rifiuto riciclabile nel territorio comunale ad alta densità abitativa, e tramite cassonetti stradali per tutte le tipologie di rifiuto in area vasta (zone a bassa densità abitativa)

Trecastelli	Rieco S.p.A.	porta a porta integrale per tutte le tipologie di rifiuto sull'intero territorio comunale nelle aree ad alta densità abitativa.
-------------	--------------	---

3.1 LE RACCOLTE DIFFERENZIATE

Tabella 3.2 - Indicazioni e modalità di raccolta delle principali tipologie di rifiuto

Tipologia di rifiuto	CARTA E CARTONE
Cosa mettere nel contenitore	Giornali e riviste, libri, quaderni, fotocopie e fogli vari, scatole di pasta e detersivo, cartoni piegati, imballaggi di cartone, scatole per alimenti, poliaccoppiati per alimenti e bevande (tipo Tetra Pak). Possono essere conferite anche le carte che hanno piccole frazioni di materiale diverso (ad esempio la finestra di plastica sulle buste o sui contenitori della pasta).
Cosa NON mettere nel contenitore	Nylon, cellophane e borsette, copertine plastificate, carta unta, sporca di colla, carta oleata, carta chimica dei fax o autocopiante, scontrini, carta carbone, fazzoletti di carta sporchi, pergamena, tovaglioli e carta casa sporchi di residuo organico (questi ultimi devono essere inseriti nel sacchetto dell'organico).
Colore del contenitore e/o sacchi	BIANCO
Modalità di raccolta	Nei Comuni con la raccolta porta a porta le utenze singole conferiscono il materiale in prossimità del suolo pubblico contenuto negli appositi contenitori (se in dotazione) o, in caso di volumi maggiori, in aggiunta con sacchetti di carta, scatole, legato con spago; per le utenze condominiali vengono collocati nella proprietà privata contenitori di aggregazione. Nei Comuni con la raccolta stradale il materiale è conferito negli appositi contenitori posizionati nelle isole di prossimità. Nei territori dove il Comune ha assimilato i rifiuti speciali non pericolosi prodotti dalle utenze non domestiche ai rifiuti urbani, le stesse utenze hanno una dotazione di contenitori in base alle proprie esigenze.
Frequenza	Per la frequenza e il/i giorno/i di raccolta domiciliare nel proprio Comune consultare il sito www.atarifiuti.an.it o quello dell'azienda che gestisce il servizio di igiene urbana nel Comune stesso.
Tipologia di rifiuto	PLASTICA
Cosa mettere nel contenitore	Tutto ciò che è imballaggio e confezioni in plastica, cioè tutto quello che al momento dell'acquisto conteneva qualcos'altro. Ad esempio, bottiglie di acqua e bibite, shampoo, flaconi (ad es. per detersivi, prodotti cosmetici liquidi), contenitori per liquidi in genere, reti contenenti frutta e verdura, vaschette del gelato, il vasetto dello yogurt, le confezioni per le uova, cassette per la frutta, pellicole per alimenti, vaschette di polistirolo, vasi per piante e fiori. Da maggio 2012 anche i piatti e i bicchieri in plastica (non le posate) vanno nel contenitore/sacco giallo. Da ottobre 2013 anche le grucce in plastica si raccolgono con la plastica.
Cosa NON mettere nel contenitore	Tutto ciò che non è imballaggio. Ad esempio, tutti gli arredi (sedie e tavoli), la plastica dura (giocattoli, articoli casalinghi, elettrodomestici, custodie per CD, DVD, VHS), posate in plastica.
Colore del contenitore e/o sacchi	GIALLO
Modalità di raccolta	Nei Comuni con la raccolta porta a porta le utenze singole conferiscono il materiale in prossimità del suolo pubblico contenuto negli appositi contenitori (se in dotazione) o in sacchi semitrasparenti; per le utenze condominiali vengono collocati nella proprietà privata contenitori di aggregazione. Nei Comuni con la raccolta stradale il materiale è conferito negli appositi contenitori posizionati nelle isole di prossimità. Nei territori dove il Comune ha assimilato i rifiuti speciali non pericolosi prodotti dalle utenze non domestiche ai rifiuti urbani, le stesse utenze hanno una dotazione di contenitori in base alle proprie esigenze.
Frequenza	Per la frequenza e il/i giorno/i di raccolta domiciliare nel proprio Comune consultare il sito www.atarifiuti.an.it o quello dell'azienda che gestisce il servizio di igiene urbana nel Comune stesso.

Tipologia di rifiuto	METALLI
Cosa mettere nel contenitore	Lattine per bevande e alimenti (tonno, carne, pesce conservato, legumi e cereali lessati) e contenenti cibo per animali, vaschette in alluminio, fogli sottili (coperchi di yogurt, alluminio per alimenti).
Cosa NON mettere nel contenitore	Lampadine, neon, rottami ferrosi, elettrodomestici, specchi.
Colore del contenitore e/o sacchi	GIALLO nei Comuni dove è conferito insieme alla plastica. VERDE nei Comuni dove è conferito insieme al vetro.
Modalità di raccolta	Nei Comuni con la raccolta porta a porta le utenze singole conferiscono il materiale in prossimità del suolo pubblico contenuto negli appositi contenitori (se in dotazione) o in sacchi semitrasparenti; per le utenze condominiali vengono collocati nella proprietà privata contenitori di aggregazione. Nei Comuni con la raccolta stradale il materiale è conferito negli appositi contenitori posizionati nelle isole di prossimità. Nei territori dove il Comune ha assimilato i rifiuti speciali non pericolosi prodotti dalle utenze non domestiche ai rifiuti urbani, le stesse utenze hanno una dotazione di contenitori in base alle proprie esigenze.
Frequenza	Per la frequenza e il/i giorno/i di raccolta domiciliare nel proprio Comune consultare il sito www.atarifiuti.an.it o quello dell'azienda che gestisce il servizio di igiene urbana nel Comune stesso.
Tipologia di rifiuto	VETRO
Cosa mettere nel contenitore	Tutti i contenitori (imballi) composti esclusivamente in vetro, anche se hanno delle piccole frazioni estranee, come ad esempio bottiglie (anche con il tappo), barattoli, vasetti, bicchieri. In ogni caso, tutto il materiale, per poter essere conferito, non deve contenere evidenti residui del contenuto.
Cosa NON mettere nel contenitore	Tutto ciò che non è imballaggio, come lastre di vetro, o è vetro mescolato con altri componenti, come ad esempio le lampadine, i neon, il vetro pirex, gli specchi e i cristalli, gli occhiali, oggetti in ceramica e porcellane e quelli che non entrano nel contenitore (ad esempio damigiane).
Colore del contenitore e/o sacchi	VERDE
Modalità di raccolta	Nei Comuni con la raccolta porta a porta le utenze singole conferiscono il materiale in prossimità del suolo pubblico contenuto negli appositi contenitori; per le utenze condominiali vengono collocati nella proprietà privata contenitori di aggregazione. Nei Comuni con la raccolta stradale il materiale è conferito negli appositi contenitori posizionati nelle isole di prossimità. Nei territori dove il Comune ha assimilato i rifiuti speciali non pericolosi prodotti dalle utenze non domestiche ai rifiuti urbani, le stesse utenze hanno una dotazione di contenitori in base alle proprie esigenze.
Frequenza	Per la frequenza e il/i giorno/i di raccolta domiciliare nel proprio Comune consultare il sito www.atarifiuti.an.it o quello dell'azienda che gestisce il servizio di igiene urbana nel Comune stesso.
Tipologia di rifiuto	ORGANICO
Cosa mettere nel contenitore	Scarti di cucina, avanzi di cibi, alimenti avariati, gusci d'uovo, lische, scarti di verdura e frutta, fondi di caffè, filtri di tè, fiori recisi e piante domestiche, pane vecchio, tovaglioli di carta e carta casa unti e/o con residui organici, ceneri spente di caminetti, piccole ossa.
Cosa NON mettere nel contenitore	Liquidi e cibi bollenti, potature e ramaglie e tutto ciò che non è di natura organica, come ad esempio pannolini e assorbenti, stracci anche se bagnati.
Colore del contenitore e/o sacchi	MARRONE

Modalità di raccolta	<p>Nei Comuni con la raccolta porta a porta le utenze singole conferiscono il materiale in prossimità del suolo pubblico contenuto in sacchetti compostabili all'interno degli appositi contenitori in dotazione; per le utenze condominiali i sacchetti compostabili vengono conferiti in contenitori di aggregazione collocati nella proprietà privata.</p> <p>Nei Comuni con la raccolta stradale il materiale, contenuto in sacchetti compostabili, è conferito negli appositi contenitori posizionati nelle isole di prossimità.</p> <p>Le utenze non domestiche sono fornite di una dotazione di contenitori in base alle proprie esigenze.</p>
Frequenza	Per la frequenza e il/i giorno/i di raccolta domiciliare nel proprio Comune consultare il sito www.atarifiuti.an.it o quello dell'azienda che gestisce il servizio di igiene urbana nel Comune stesso.
Tipologia di rifiuto	SECCO RESIDUO
Cosa mettere nel contenitore	Gomma, cassette audio e video, CD, cellophane, posate di plastica, secchielli, bacinelle, giocattoli, penne, piccoli oggetti in plastica e bakelite, carta carbone, carta oleata, carta plastificata, calze di nylon, stracci non più riciclabili, cocci di ceramica, pannolini e assorbenti, cosmetici, polveri dell'aspirapolvere, scarpe vecchie, piccoli oggetti in legno verniciato, oggetti in plastica, lettieri di piccoli animali domestici.
Cosa NON mettere nel contenitore	Tutti i rifiuti riciclabili o ciò che può essere riutilizzato.
Colore del contenitore e/o sacchi	GRIGIO
Modalità di raccolta	<p>Nei Comuni con la raccolta porta a porta le utenze singole conferiscono il materiale in prossimità del suolo pubblico contenuto negli appositi contenitori (se in dotazione) o in sacchi semitrasparenti; le utenze condominiali conferiscono il materiale in contenitori di aggregazione posti nella proprietà privata (se in dotazione) o in sacchi semitrasparenti.</p> <p>Nei Comuni con la raccolta stradale il materiale è conferito negli appositi contenitori posizionati nelle isole di prossimità.</p> <p>Nei territori dove il Comune ha assimilato i rifiuti speciali non pericolosi prodotti dalle utenze non domestiche ai rifiuti urbani, le stesse utenze hanno una dotazione di contenitori in base alle proprie esigenze.</p>
Frequenza	Per la frequenza e il/i giorno/i di raccolta domiciliare nel proprio Comune consultare il sito www.atarifiuti.an.it o quello dell'azienda che gestisce il servizio di igiene urbana nel Comune stesso.
Tipologia di rifiuto	SFALCI E POTATURE
Cosa mettere nel contenitore	Erba, sfalci, potature.
Cosa NON mettere nel contenitore	Materiali non compostabili, scarti di cucina.
Modalità di raccolta	<p>Le modalità di raccolta di sfalci e potature variano a seconda del proprio Comune di residenza; le tipologie di servizio possono essere le seguenti:</p> <p>Conferimento presso il Centro Ambiente del proprio Comune;</p> <p>Servizio di ritiro domiciliare gratuito. A seconda dell'organizzazione dei gestori il servizio può essere:</p> <p>prenotato di volta in volta telefonando al numero telefonico dedicato;</p> <p>attivato su richiesta; in questo caso viene consegnato un contenitore e il ritiro è calendarizzato.</p> <p>Tutti i servizi sono riservati alle utenze domestiche e, in alcuni Comuni, alle utenze non domestiche che non svolgono attività florovivaistiche, orticoltura e manutenzione aree verdi.</p> <p>Verificare i servizi attivi per il proprio Comune nel sito www.atarifiuti.an.it o in quello dell'azienda che gestisce il servizio di igiene urbana nel Comune stesso.</p>

Tipologia di rifiuto	INGOMBRANTI
Cosa mettere nel contenitore	mobili (armadi, tavoli, poltrone, divani, reti per letto, sedie, etc.), materassi, elettrodomestici (frigoriferi, congelatori, condizionatori, lavatrici, lavastoviglie, piani cottura, forni, TV, computer, ecc.).
Modalità di raccolta	Le modalità di raccolta degli ingombranti variano a seconda del proprio Comune di residenza; le tipologie di servizio possono essere le seguenti: Conferimento presso il Centro Ambiente del proprio Comune; Servizio di ritiro domiciliare gratuito, da prenotare telefonando al numero telefonico dedicato. Tutti i servizi sono riservati alle utenze domestiche. Verificare i servizi attivi per il proprio Comune sul sito www.atarifiuti.an.it o in quello dell'azienda che gestisce il servizio di igiene urbana nel Comune stesso.
Tipologia di rifiuto	PANNOLINI E PANNOLONI
Cosa mettere nel contenitore	Pannolini per bambini e pannoloni per anziani.
Modalità di raccolta	Il servizio di ritiro gratuito di pannolini/pannoloni (supplementare alla raccolta del secco residuo) è prestato alle famiglie con bambini che utilizzano pannolini o con anziani facenti uso in maniera continuativa di pannoloni per adulti. Esso è attivato su richiesta presentando un apposito modulo all'azienda che gestisce il servizio di igiene urbana e va disdetto nel momento in cui non si ha più necessità del servizio. La gestione varia a seconda del proprio Comune di residenza, si invita pertanto a verificare la modalità nel proprio Comune consultando il sito www.atarifiuti.an.it o quello dell'azienda che gestisce il servizio igiene urbana nel Comune stesso.

In caso di dubbio sul corretto conferimento di specifici oggetti è possibile eseguire una ricerca tramite l'app Junker o la sezione Junker web sul sito www.atarifiuti.an.it.

3.2 LE ALTRE RACCOLTE

Tabella 3.3 - Indicazioni e modalità di raccolta di altre tipologie di rifiuto

Tipologia di rifiuto	PILE ESAUSTE
Cosa mettere nel contenitore	Pile esauste (stilo, ministilo, bottone, torcia, ecc.).
Cosa NON mettere nel contenitore	Imballaggi in plastica (sacchetti, bustine, ecc.), imballaggi in carta (confezioni, ecc.) e accumulatori per auto.
Modalità di raccolta	La raccolta delle pile è importante per evitare di disperdere nell'ambiente le sostanze dannose di cui sono composte (mercurio, cromo, nichel, cadmio e litio). Le modalità di raccolta delle pile variano a seconda del proprio Comune di residenza; le tipologie di servizio possono essere le seguenti: Tramite conferimento in appositi contenitori dedicati, posti sul territorio o presso esercenti che trattano il prodotto; Conferimento presso il Centro Ambiente del proprio Comune.

Tipologia di rifiuto	FARMACI SCADUTI
Cosa mettere nel contenitore	Farmaci scaduti.
Cosa NON mettere nel contenitore	Imballaggi in plastica (sacchetti, bustine, ecc.), imballaggi in carta (confezioni, ecc.) e accumulatori per auto.
Modalità di raccolta	I farmaci sono prodotti chimici di sintesi sulle cui confezioni compare sempre una data di scadenza. Trascorso tale termine, i medicinali non sono più utilizzabili e devono essere smaltiti correttamente. Le modalità di raccolta dei farmaci variano a seconda del proprio Comune di residenza; le tipologie di servizio possono essere le seguenti: Tramite conferimento in appositi contenitori dedicati, posti nelle farmacie; Conferimento presso il Centro Ambiente del proprio Comune.
Tipologia di rifiuto	OLI ESAUSTI
Cosa mettere nel contenitore	Oli alimentari.
Cosa NON mettere nel contenitore	Oli di origine minerale, altri materiali.
Modalità di raccolta	Gli oli alimentari esausti vanno conferiti in apposite cisterne, distribuite nel territorio (generalmente in prossimità di centri commerciali) o presso i Centri ambiente. Per conoscere l'ubicazione delle cisterne nel proprio Comune consultare il sito www.atarifiuti.an.it o quello dell'azienda che gestisce il servizio di igiene urbana nel Comune stesso.
Tipologia di rifiuto	INDUMENTI USATI
Cosa mettere nel contenitore	Indumenti, accessori e calzature in buono stato.
Cosa NON mettere nel contenitore	Stracci e indumenti non riutilizzabili.
Modalità di raccolta	Gli indumenti esausti vanno conferiti in appositi contenitori stradali, distribuite nel territorio o presso i Centri ambiente.

Verificare i servizi attivi per il proprio Comune sul sito www.atarifiuti.an.it o sul sito del Gestore dell'attività di raccolta e trasporto rifiuti.

3.3 I CENTRI DI RACCOLTA

Il **Centro di Raccolta** è un'area recintata a servizio dei residenti di un Comune (o più Comuni in caso di Centro di Raccolta intercomunale) presso la quale sono conferite gratuitamente varie tipologie di rifiuti che per qualità e dimensioni non possono essere depositati nei normali contenitori per la raccolta differenziata.

Cosa portare al Centro Ambiente:

Lavatrici, frigoriferi, lavastoviglie, computer, televisori, phon, ferri da stiro, caricabatterie, alimentatori mobili, scrivanie, tavoli, credenze, librerie, tavolini, pile scariche, farmaci scaduti, letti, comodini, armadi, poltrone, divani, soprammobili, reti da letto, scaffali, sanitari, detriti risultanti da piccoli lavori domestici, sfalci e ramaglie, vetro, carta e cartone, plastica, metalli, batterie al piombo (batterie esauste di auto e moto), vernici, oli minerali e vegetali (olio da cucina, olio motore), ecc.

Cosa non portare al Centro Ambiente:

Organico e Secco residuo.

Per conoscere le modalità di accesso e conferimento e gli orari di apertura del Centro Ambiente del proprio Comune consultare il sito www.atarifiuti.an.it o quello dell'azienda che gestisce il servizio igiene urbana nel Comune stesso.

Tabella 3.4 – Centri di Raccolta presenti nell'ATO 2 Ancona

n.	Comuni (*)	Ubicazione
1	Agugliano	Via Bevilacqua, n. 1
2	Ancona	Via del Commercio n. 27
3	Ancona	Via Sanzio Blasi
4	Arcevia, Genga e Sassoferrato	Località Fornace, Sassoferrato
5	Arcevia, Barbara, Montecarotto e Serra dé Conti	Via Nicolini n. 5, Serra dé Conti
6	Belvedere Ostense, Morro d'Alba e San Marcello	Via del Mare, San Marcello
7	Camerano	Via Cavour n. 64
8	Castellano, Castelplanio, Cupramontana, Maiolati Spontini, Mergo, Monte Roberto, Poggio San Marcello, Rosora, San Paolo di Jesi, Serra San Quirico, Staffolo	Via Brodolini, Castelplanio
9	Castelfidardo	Via Pio La Torre
10	Castelleone di Suasa	Via Santa Lucia n. 1
11	Cerreto d'Esio	Località Campodonico
12	Chiaravalle	Via Sanzio n. 27
13	Corinaldo	Via Qualandro
14	Fabriano	Via Bachelet
15	Falconara Marittima	Via Saline
16	Filottrano	Via Fraschetale
17	Jesi	Viale Don Minzoni
18	Monsano	Via Emilia Romagna
19	Monte San Vito e Montemarciano	Via dell'Industria n. 4, Montemarciano
20	Numana	Via Fonte Antica n. 11 – frazione Marcelli
21	Osimo	Via Mons. Oscar Romero – frazione San Biagio
22	Ostra	Via Medi – frazione Casine
23	Ostra Vetere	Via dei Pioppi – frazione Pongelli
24	Polverigi	Via dell'Industria n. 60
25	Santa Maria Nuova	Via Ravagli n. 2/b
26	Senigallia	Via Arcevese

27	Senigallia	Via dei Vasari – frazione Sant’Angelo
28	Senigallia	Via Indipendenza – frazione Marzocca
29	Sirolo	Via Primo Maggio
30	Trecastelli	Via dell’Industria – frazione Brugnetto

(*) I Comuni di Camerata Picena e Offagna sono convenzionati con i Centri di Raccolta Comunali di Agugliano, Polverigi e Santa Maria Nuova.

3.4 I CENTRI DEL RIUSO

Il **Centro del Riuso** è la struttura comunale o intercomunale, generalmente adiacente al Centro di raccolta, presso la quale i cittadini possono consegnare oppure prelevare beni ancora in buono stato e fruibili per allungarne la vita. Il Centro del Riuso può divenire anche un importante luogo educativo e di sensibilizzazione alla cultura del non spreco.

La creazione e la promozione di una rete dei Centri del Riuso hanno lo scopo di ridurre la quantità di rifiuti da smaltire in discarica o presso altri impianti attraverso la promozione del riuso e del riutilizzo. Le azioni messe in campo per favorire la diffusione di tali strutture sono:

- monitoraggio dei Centri del riuso presenti e di eventuali ulteriori necessità;
- elaborazione e diffusione presso i Comuni di un regolamento per la gestione del Centro del riuso e per la messa a rete delle varie strutture;
- promozione dei Centri del riuso presso la popolazione e individuazione di ulteriori sistemi di scambio gratuito di beni tra cittadini.

Di seguito l’elenco dei territori comunali dove sono presenti i Centri del Riuso; per qualsiasi altra informazione è possibile far riferimento al sito www.atarifiuti.an.it.

Tabella 3.5 – Centri del Riuso presenti nel territorio dell’ATO2 - Ancona

n.	Comuni (*)	Ubicazione
1	Agugliano	Via Martin Luther King
2	Castelfidardo	Via Pio La Torre
3	Castelplanio	Via Brodolini
4	Corinaldo	Via Qualandro
5	Falconara Marittima	Via della Tecnica n. 50
6	Osimo	Via Mons. Oscar Romero – Fraz. San Biagio
7	Polverigi	Via dell’Industria n. 60
8	San Marcello(*)	Via del Mare
9	Santa Maria Nuova	Via Ravagli n. 2/b
10	Sassoferrato	Loc. Fornace
11	Serra de’ Conti	Via Nicolini 5

(*) Centro del riuso dell’Unione dei Comuni di Belvedere Ostrense, Morro d’Alba e San Marcello

3.5 LO SPAZZAMENTO STRADALE

I servizi di pulizia del suolo sono svolti con modalità e frequenze variabili a seconda della programmazione degli stessi prevista in ciascun territorio comunale.

Lo spazzamento stradale può essere svolto nei seguenti modi:

- Spazzamento meccanizzato: prevede l’utilizzo di autospazzatrici di diversa capacità;
- Spazzamento misto: prevede l’utilizzo di autospazzatrici con l’ausilio di operatore a terra fornito di apposita attrezzatura;
- Spazzamento manuale: prevede l’utilizzo esclusivo di operatori a terra forniti di apposita attrezzatura.

Contestualmente ai servizi sopra descritti, gli operatori a terra di norma svolgono il servizio di svuotamento dei cestini gettacarte e di pulizia caditoie, con frequenze stabilite a seconda delle programmazioni predefinite dalle varie Amministrazioni comunali.

3.6 LA RIMOZIONE DEI RIFIUTI ABBANDONATI

Nell'ambito dei servizi erogati dalle diverse aziende rientrano anche le attività di rimozione di rifiuti abbandonati e/o discariche abusive presenti su suolo pubblico su segnalazione dei competenti Uffici comunali o dei singoli cittadini.

4. LA RIDUZIONE DELLA PRODUZIONE DEI RIFIUTI

Le nuove modalità di raccolta differenziata dei rifiuti hanno consentito al bacino provinciale di raggiungere e superare il 65% di raccolta differenziata dei materiali riciclabili previsto dalla normativa vigente. Grazie a tale nuovo sistema, ormai quasi tutti i residenti della provincia di Ancona dispongono di un servizio di raccolta differenziata domiciliare dei rifiuti adeguato a garantire il rispetto delle normative vigenti, la salvaguardia dell'ambiente e del territorio e la corretta gestione economica del ciclo integrato dei rifiuti.

Attraverso i nuovi servizi di raccolta differenziata e le politiche di riduzione già avviate, l'ATA e i Comuni che la compongono sono riusciti, nell'arco temporale tra il 2016 e il 2020, a:

- ridurre la produzione totale di rifiuti pro-capite passando da 515 a 499 kg;
- incrementare la percentuale di raccolta differenziata fino al 71,1%.

4.1 IL COMPOSTAGGIO DOMESTICO

La pratica del compostaggio domestico è stata promossa in maniera spinta in tutti Comuni dell'ATA, attraverso vari canali.

Per quanto riguarda il compostaggio domestico, si stanno curando la gestione e l'aggiornamento dell'Albo Compostatori e il controllo sul corretto utilizzo della compostiera domestica o degli altri metodi alternativi (cassa di compostaggio, buca, letamaio, concimaia, ecc.) utilizzati dal cittadino, al fine del riconoscimento dell'agevolazione fiscale garantita da alcuni Comuni. Inoltre, si sta continuando a promuovere e incentivare tale attività, volta a ridurre a monte la produzione di rifiuto organico, anche grazie alle previsioni contrattuali nei confronti di alcuni soggetti gestori del servizio di raccolta, in capo ai quali è stato posto l'onere della fornitura obbligatoria della compostiera domestica alle utenze che ne facciano richiesta.

Complessivamente nei vari territori comunali si registrano quasi 8.000 compostatori.

4.2 ALTRI INTERVENTI DI RIDUZIONE DEI RIFIUTI

Non è solo tramite la promozione del compostaggio domestico che l'ATA sta perseguendo il fondamentale obiettivo della riduzione della produzione dei rifiuti, ma anche attraverso la pianificazione e l'attuazione di un serie di proposte specifiche sviluppate nell'ambito del **Progetto Interreg Europe 2LIFES “Promoting Re-use from the Public Policies”**, promosso dalla Regione Marche e finalizzato a diffondere le buone pratiche di prevenzione nel territorio europeo.

Di seguito si riporta una sintesi delle azioni pianificate e adottate dall'ATA.

- **“Fatti gli avanzi tuoi”**, per favorire la riduzione dello spreco alimentare attraverso i seguenti interventi:
 - o identificazione di un protocollo d'intesa e di un marchio riservati ai ristoratori al fine di facilitare l'asporto del cibo non consumato tramite la family bag;

- individuazione di regolamenti finalizzati alla diffusione di buone pratiche di riduzione dello spreco in occasione di feste e sagre;
 - attività finalizzate al recupero di cibo presso mense, negozi e grande distribuzione organizzata;
 - attività rivolte alle scuole e alle famiglie, come ad esempio il progetto “SOS Scuola zero spreco”.
- **“Lavabile è sano”**, per la riduzione dell’uso dei pannolini usa e getta e l’incentivazione dell’utilizzo di pannolini lavabili attraverso:
- la diffusione dell’utilizzo dei pannolini lavabili presso strutture pubbliche come asili nidi e reparti di pediatria;
 - la promozione e la formazione sull’utilizzo del pannolino lavabile presso le famiglie del territorio.
- Gli asili che sono già coinvolti nel progetto e adottano pannolini tessili lavabili in sostituzione dell’usa e getta sono collocati in **4 Comuni dell’ATA**.
- **“Le Eco-Feste”** attraverso:
- monitoraggio delle Eco-Feste già presenti nel territorio e loro riconoscimento;
 - promozione della diffusione di feste sostenibili;
 - elaborazione e diffusione presso Comuni e organizzatori di feste e sagre di un regolamento per la gestione sostenibile di manifestazioni pubbliche.
- Nel territorio dell’ATA il regolamento Ecofeste è stato approvato da 9 Consigli comunali.**
- **La riduzione degli imballaggi** attraverso:
- promozione di prodotti alla spina presso la grande e piccola distribuzione commerciale;
 - promozione della diffusione di distributori di acqua per diminuire l’utilizzo di bottiglie di plastica;
 - promozione del ritorno a materiali come vetro o plastica infrangibile per consentire il riutilizzo dei contenitori;
 - il progetto **“Bevi a rendere”** finalizzato alla prevenzione della produzione dei rifiuti usa e getta attraverso la sostituzione dei bicchieri in plastica monouso con bicchieri in polipropilene lavabili e riutilizzabili nei locali pubblici e nelle manifestazioni che praticano la somministrazione di bevande non confezionate da asporto;
 - il progetto **“La spesa che non pesa”** per la sostituzione degli imballaggi monouso con contenitori riutilizzabili presso la piccola e grande distribuzione del territorio.
- **“Comune Plastic Free”** per la diffusione, presso le strutture comunali del territorio (sedi pubbliche, scuole, associazioni, enti, ecc.) di buone pratiche finalizzate all’introduzione di prodotti durevoli e/o compostabili in sostituzione degli usa e getta in plastica. L’ATA ha approvato in sede assembleare **“Linee di indirizzo”** per consentire ai propri Comuni di mettere in atto strategie conformi alla **Direttiva (UE) 2019/904** e alla **Legge Regionale n. 27/2019**.

5. LA TARIFFA DEL SERVIZIO

La TARI, o tassa sui rifiuti, istituita ai sensi del co. 639 dell’art. 1 della L. n. 147/2013, è il tributo destinato alla copertura dei costi relativi al servizio di gestione dei rifiuti urbani, secondo un modello di contabilità industriale e finanziaria completamente nuova rispetto al bilancio comunale.

La TARI, quindi, è la tariffa dovuta da chiunque possieda o detenga a qualsiasi titolo locali o aree scoperte, a qualsiasi uso adibiti, suscettibili di produrre rifiuti urbani.

La TARI dovuta dagli utenti di ogni Comune è determinata annualmente, in ossequio al Contratto di Servizio e al MTR-2 ARERA, sulla base del Piano Finanziario redatto dai gestori, validato dall'Autorità d'Ambito e approvato in via definitiva da ARERA.

Il suo ammontare complessivo viene ripartito fra gli utenti domestici e non domestici sulla base di apposita delibera di Consiglio Comunale, con la quale vengono approvate le tariffe.

Il principio dettato dalla normativa europea di riferimento "*Chi inquina paga*" si traduce, all'interno del tributo e della tariffa rifiuti, nel tentativo di correlare, utente per utente, il corrispettivo richiesto per il servizio alla quantità di rifiuto prodotta.

I sistemi impiegati per arrivare a determinare la quantità di rifiuti prodotti da ciascuna utenza possono essere di tipo *presuntivo* o di tipo *puntuale*.

Nel metodo presuntivo (secondo il D.P.R. n. 158/99) si applicano dei coefficienti determinati sperimentalmente attraverso campionamenti su basi statistiche: si stima, appunto per via presuntiva, la produzione di rifiuti in base alla categoria di appartenenza delle utenze non domestiche o sul numero di persone per nucleo familiare. Nel secondo caso, ovvero di quantificazione puntuale dei rifiuti prodotti, le alternative principali oggi sperimentate sono molteplici.

Nell'ambito territoriale della provincia di Ancona tutti gli utenti sono tenuti al pagamento della TARI al proprio Comune, fatta eccezione per i cittadini del Comune di Camerano, dove è applicata la tariffa puntuale corrispettiva, destinata al Gestore dell'attività di raccolta e trasporto rifiuti e per quelli del Comune di Serra De' Conti, dove a seguito della misurazione dei rifiuti prodotti, è applicata la tariffa corrispettiva o TARIP dovuta al Comune.

Entro due anni dall'avvio dell'affidamento a livello di ambito, salvo diverse previsioni derivanti da deliberazioni ARERA che ne prevedano una scadenza più ravvicinata, sarà implementata nel territorio dell'ATO 2 la tariffa corrispettiva puntuale legata alla effettiva produzione dei rifiuti da parte di tutti gli utenti dell'ambito e gestita dal Gestore unico del servizio integrato di igiene urbana.

In attesa della gestione unica della tariffa, l'utente può reperire le informazioni circa il documento di riscossione, gli importi addebitati e le modalità di pagamento dai singoli Gestori della tariffa tramite i contatti di cui alla tabella 2.1.

5.1 REGOLE DI CALCOLO DELLA TARIFFA

Le tariffe sono articolate per le utenze domestiche e per quelle non domestiche, quest'ultime a loro volta suddivise in categorie di attività con omogenea potenzialità di produzione di rifiuti.

Le tariffe si compongono di una quota determinata in relazione alle componenti essenziali del costo del servizio di gestione dei rifiuti, riferite in particolare agli investimenti per le opere ed ai relativi ammortamenti (quota fissa), e da una quota rapportata alle quantità di rifiuti conferiti, al servizio fornito ed all'entità dei costi di gestione (quota variabile).

Il Comune di Agugliano per il calcolo della TARI utilizza il metodo presuntivo e pertanto le Tariffe vengono calcolate nel seguente modo:

- **quota fissa**, per il calcolo della quale bisogna moltiplicare i metri quadrati dell'immobile (determinati sulla base della superficie calpestabile comprensiva delle pertinenze, escluse le aree scoperte e aree comuni) per la tariffa corrispondente al numero degli occupanti dello stesso. Se l'intestatario dell'utenza è residente nell'immobile, quest'ultimo dato viene reperito negli archivi anagrafici del Comune e corrisponde al numero dei componenti il nucleo familiare. Se invece l'intestatario dell'utenza non risiede nell'immobile, si assume come numero degli occupanti quello indicato dall'utente o, in mancanza, quello di una unità.
- **quota variabile** è rapportata alla quantità di rifiuti indifferenziati e differenziati specificata per kg, prodotta da ciascuna utenza (tuttavia, nel caso di impossibilità di misurazione dei rifiuti per singola utenza, è previsto che essa venga determinata applicando uno specifico coefficiente di

adattamento). E' costituita da un valore assoluto, vale a dire da un importo rapportato al numero degli occupanti che non va moltiplicato per i metri quadrati dell'utenza e va sommato come tale alla parte fissa. Pertanto, con riguardo alle pertinenze dell'abitazione, la quota variabile deve essere computata **una sola volta** in relazione alla superficie totale dell'utenza domestica.

Anche per le utenze non domestiche la tariffa sui rifiuti si compone di una quota fissa e di una quota variabile, per il calcolo delle quali bisogna tener conto dei metri quadrati dell'immobile occupato e della tipologia di attività che viene svolta all'interno dello stesso. Per il dettaglio delle tariffe si rimanda agli allegati alla delibera di approvazione delle tariffe (deliberazione C.C n. 16 del 28.04.2022).

In virtù delle norme del D.P.R. 27/04/1999, n. 158 la determinazione delle tariffe del tributo deve garantire la copertura integrale dei costi del servizio di gestione dei rifiuti urbani, anche in relazione al piano finanziario degli interventi relativi al servizio e tenuto conto degli obiettivi di miglioramento della produttività e della qualità del servizio fornito e del tasso di inflazione programmato e deve rispettare l'equivalenza di cui al punto 1 dell'allegato 1 al D.P.R. 27/04/1999, n. 158.

La quota fissa e quella variabile delle tariffe del tributo per le utenze domestiche e per quelle non domestiche vengono determinate in base a quanto stabilito dagli allegati 1 e 2 al DPR 27/04/1999, n. 158.

5.2 RIDUZIONI ED ESENZIONI PER LE UTENZE DOMESTICHE

Ai sensi dell'art. 1, comma 659, della Legge 27/12/2013, n. 147, la tassa, per la sola parte variabile, è ridotta nelle seguenti ipotesi:

- del 30% per i nuclei familiari composti da una o due persone di età non inferiore ad anni 65 che non siano proprietarie o usufruttuarie di altre abitazioni oltre la prima e che percepiscano un reddito imponibile complessivo annuo non superiore a € 13.500,00 nel caso di unico occupante e ad € 17.500,00 nel caso di due occupanti.
- del 30% per i nuclei familiari composti da almeno quattro persone con più di due figli fiscalmente a carico, con reddito imponibile complessivo annuo non superiore ad € 40.000,00.

Le riduzioni di cui al punto 1 e 2 sono concesse alle seguenti condizioni:

che le circostanze per le riduzioni si siano già verificate entro il 31 dicembre dell'anno precedente che venga presentata domanda di riduzione annualmente.

La Giunta Municipale annualmente può rideterminare i limiti di reddito, nonché il termine di presentazione delle domande.

Le riduzioni di cui sopra avente natura di agevolazioni, trovano copertura con risorse diverse da proventi del tributo.

Alle utenze domestiche che abbiano avviato il compostaggio dei propri scarti organici ai fini dell'utilizzo in sito del materiale prodotto si applica una riduzione del 10%. La riduzione è subordinata alla presentazione, entro il 31 dicembre dell'anno precedente, di apposita istanza, attestante di aver attivato il compostaggio domestico in modo continuativo nell'anno di riferimento e corredata dalla documentazione attestante l'acquisizione in proprio dell'apposito contenitore

Le riduzioni di cui al presente articolo cessano di operare alla data in cui ne vengono meno le condizioni di fruizione, anche in mancanza della relativa dichiarazione.

5.3 RIDUZIONI ED ESENZIONI PER LE UTENZE NON DOMESTICHE

Alle utenze non domestiche in caso di produzione di rifiuti speciali sono previste riduzioni superficiali ovvero vengono detassate le aree dove si formano in via continuativa e prevalente rifiuti speciali, purché ne dimostrino l'avvenuto trattamento in conformità alla normativa vigente e venga comunicato entro il mese di febbraio dell'anno successivo i quantitativi di rifiuti prodotti nell'anno e distinti per

codici CER allegando la relativa documentazione attestante lo smaltimento presso imprese abilitate come meglio indicato all'art. 8 del regolamento TARI.

Alle utenze non domestiche, che dimostrano di aver avviato al riciclo, direttamente o tramite soggetti autorizzati, la tariffa è ridotta, limitatamente alla quota variabile, delle percentuali di seguito indicate per le utenze non domestiche che non conferiscano al servizio pubblico rifiuti speciali avvalendosi di altro gestore. Le percentuali di riduzione possono essere applicate solo nel caso in cui tali rifiuti non conferiti al servizio pubblico rientrino nei parametri qualitativi e quantitativi previsti per legge e siano destinati in modo effettivo e oggettivo al riciclo:

- 15%, nel caso di riciclo dal 15% al 25% del totale dei rifiuti potenzialmente prodotti;
- 30%, nel caso di riciclo di oltre il 25% e fino al 50% del totale dei rifiuti potenzialmente prodotti;
- 40%, nel caso di riciclo di oltre il 50% e fino al 75% del totale dei rifiuti potenzialmente prodotti;
- 60%, nel caso di riciclo di oltre il 75% del totale dei rifiuti potenzialmente prodotti.

Il titolare dell'attività dovrà presentare apposita istanza di riduzione che contenga l'indicazione dei locali dove si produce il rifiuto che viene avviato a riciclo, indicazione dei codici dei rifiuti avviati a riciclo e il periodo di avvio a riciclo come meglio indicato all'art. 24 e 25 del regolamento TARI.

E' inoltre riconosciuta un'agevolazione sulla tassa smaltimento rifiuti (TARI) a favore delle nuove attività d'impresa per i primi due anni a condizione che ricorrano le suddette condizioni:

A) Sotto il profilo soggettivo:

L'imprenditore che avvii la nuova attività deve:

1. appartenere a una di queste forme giuridiche (persone fisiche, ditte individuali e società, ad esclusione delle società per azioni e in accomandita per azioni)
2. l'attività non deve essere aperta a fronte dell'avvenuta cessazione, nei sei mesi precedenti, di una attività identificata dal medesimo codice ATECO di quella nuova.

B) Sotto il profilo oggettivo:

1. le unità immobiliari devono essere destinate ad attività commerciali o artigianali, accatastate nelle categorie C1, C2, C3 e D.

Per avere diritto all'aliquota agevolata il contribuente deve presentare, unitamente alla prescritta dichiarazione di occupazione dei locali ai fini TARI, apposita autocertificazione ai sensi del D.P.R. 445/2000, in cui venga dichiarato il possesso dei requisiti previsti.

L'agevolazione, consistente in una riduzione della tariffa fissa e variabile, può arrivare fino all'azzeramento dell'imposta dovuta in relazione al numero delle attività avviate ed in possesso dei requisiti e delle somme stanziare in bilancio.

5.4 TARIFFE, MODALITA' DI PAGAMENTO E REGOLAMENTO TARI

Le tariffe per il tributo TARI dell'anno 2022 sono state approvate con deliberazione del Consiglio Comunale n. 16 del 28.04.2022 dove sono state previste tre rate per dilazionare il pagamento nel corso dell'anno alle seguenti scadenze:

prima rata 31.05.2022

seconda rata 15.09.2022

terza rata 15.12.2022

L'utente può provvedere al pagamento TARI mediante utilizzo degli **F24 modello semplificato** allegati all'avviso di pagamento inviato. L'avviso di pagamento sarà inviato esclusivamente tramite posta ordinaria, non sono previste altre forme di invio attualmente. Non dovrà sostenere ulteriori costi per provvedere al pagamento. Al momento non sono previste altre modalità di pagamento.

In caso di omesso, insufficiente o tardivo versamento dell'imposta unica comunale risultante dalla dichiarazione alle prescritte scadenze viene irrogata la sanzione del 30% dell'importo omesso o tardivamente versato, stabilita dall'art. 13 del Decreto Legislativo 471/1997 e successive modificazioni ed integrazioni. Per la predetta sanzione non è ammessa la definizione agevolata ai sensi dell'art. 17, comma 3, del Decreto Legislativo 472/97. Nel caso di versamenti effettuati con un ritardo non superiore a 15 giorni, la sanzione di cui al primo periodo è ridotta ad un quindicesimo per ciascun giorno di ritardo. Per la predetta sanzione non è ammessa la definizione agevolata ai sensi dell'art. 17, comma 3, del Decreto Legislativo 472/97.

In caso di omessa presentazione della dichiarazione, di infedele dichiarazione o di mancata, incompleta o infedele risposta al questionario di cui all'art. 28, comma 1 lett. a), entro il termine di 60 giorni dalla notifica dello stesso si applicano le sanzioni previste dalle vigenti disposizioni di legge.

Le sanzioni di cui al precedente punto è ridotta ad un terzo se, entro il termine per la proposizione del ricorso, interviene acquiescenza del contribuente, con pagamento del tributo, se dovuto, della sanzione ridotta e degli interessi, nei casi previsti dalle vigenti norme di legge.

Sulle somme dovute per imposte non versate alle prescritte scadenze, si applicano gli interessi moratori nella misura pari al tasso legale, calcolati con maturazione giorno per giorno, con decorrenza dal giorno in cui sono divenuti esigibili.

Il regolamento TARI attualmente vigente è stato approvato dal Consiglio Comunale con deliberazione n. 30 del 30.06.2021.

Qualora l'utente riscontri errori nella determinazione degli importi addebitati, o errori/ variazioni nei dati relativi all'utente o alle caratteristiche dell'utenza rilevanti ai fini della commisurazione della tariffa può comunicarlo all'Ufficio Tributi del Comune di Agugliano utilizzando apposito modulo scaricabile sul sito istituzionale <https://www.comune.agugliano.an.it> sezione Finanze e Tributi.

Il suddetto modulo può esser inviato a mezzo mail all'indirizzo protocollo@unionecastelli.it o PEC: comune.agugliano@emarche.it o consegnandolo direttamente all'ufficio Tributi nelle seguenti giornate di apertura al pubblico:

Martedì 8.30 - 13.30

Giovedì: 15.00 - 17.25

Venerdì: 8.30 - 13.30

Ogni pratica sarà evasa entro il termine di 30 giorni dal ricevimento della stessa.

6 I SERVIZI DI RELAZIONE CON IL PUBBLICO

In attesa della gestione unica del servizio integrato di igiene urbana, al fine di favorire la conoscenza, da parte della popolazione, delle attività oggetto della presente Carta, l'ATA in sinergia con i Comuni e i Gestori si avvale di molteplici strumenti comunicativi, garantendo gli opportuni punti di contatto agli utenti.

6.1 ECOSPORTELLI - NUMERI VERDI E NUMERI UTILI

Nei Comuni dell'ATA sono attivi gli Ecosportelli, uffici informazioni aperti al pubblico dove è possibile ottenere informazioni, ritirare materiale utile alla raccolta differenziata, attivare o prenotare servizi. L'utente può, altresì, effettuare attivazioni o prenotazioni di servizi, segnalazioni, reclami di disservizi o richiedere informazioni circa l'esecuzione dell'attività di raccolta rifiuti tramite Numero verde o numero telefonico di riferimento del Gestore.

Tabella 6.1 – Gestione attività di raccolta e trasporto rifiuti: sportelli informativi, numeri verdi e numeri di riferimento attualmente attivi

COMUNE	GESTORE ATTIVITÀ DI RACCOLTA E TRASPORTO RIFIUTI	ORARI SPORTELLINO INFO (H)	ORARI NUMERO VERDE – NUMERO DI RIFERIMENTO
AGUGLIANO	Marche Multiservizi Falconara S.r.l.	primo lunedì feriale di ogni mese 8.15 – 13.00	800.894.404 da lunedì a sabato: 8.30 - 13.00; martedì e giovedì: 14.30 - 17.30
ANCONA	AnconAmbiente S.p.A.	da lunedì a venerdì: 08.30 - 12.30	800.680.800 da lunedì a venerdì: 8.45 - 12.45
ARCEVIA	Rieco S.p.A.	primo e terzo giovedì del mese: 15.00 - 19.00	800.277.999 da lunedì a sabato: 8.00 - 14.00
BARBARA	Rieco S.p.A.	terzo martedì del mese: 15.00 - 19.00	800.277.999 da lunedì a sabato: 8.00 - 14.00
BELVEDERE OSTRENSE	Rieco S.p.A.	primo sabato del mese: 10.00 - 12.00	800.277.999 da lunedì a sabato: 8.00 - 14.00
CAMERANO	Rieco S.p.A.	lunedì: 9.00 - 12.00 mercoledì: 9.00 - 13.00 giovedì: 15.00 - 18.00 * * Nel mese di agosto l'orario di apertura è ore 9.00- 12.00	800.277.999 da lunedì a sabato: 8.00 - 19.00 domenica: 9.00 - 13.00 notturno: segreteria
CAMERATA PICENA	Marche Multiservizi Falconara S.r.l.	primo martedì feriale di ogni mese 9.00 – 13.00	800.894.404 da lunedì a sabato: 8.30 - 13.00; martedì e giovedì: 14.30 - 17.30
CASTELBELLINO	Sogenus S.p.A.	da lunedì a venerdì: 8.00 - 12.00 (intercomunale)	0731.705088 (attivo un numero telefonico semplice aperto in orari d'ufficio)
CASTELFIDARDO	Rieco S.p.A.	lunedì: 9.00 - 13.00 giovedì: 16.00 - 19.00 sabato: 9.00 - 12.00	800.277.999 da lunedì a sabato: 8.00 - 19.00 domenica: 9.00 - 13.00 notturno: segreteria
CASTELLEONE DI SUASA	Rieco S.p.A.	primo mercoledì del mese: 9.00 - 13.00	800.277.999 da lunedì a sabato: 8.00 - 14.00
CASTELPLANIO	Sogenus S.p.A.	da lunedì a venerdì: 8.00 - 12.00 (intercomunale)	0731.705088 (attivo un numero telefonico semplice aperto in orari d'ufficio)
CERRETO D'ESI	AnconAmbiente S.p.A.	primo e terzo mercoledì del mese: 8.30 - 12.30	800.584.732 da lunedì a sabato: 9.00 - 13.00
CHIARAVALLE	Rieco S.p.A.	martedì: 14.30 - 17.30 venerdì: 9.00 - 13.00 sabato: 9.00 - 12.00	800.277.999 da lunedì a sabato: 8.00 - 19.00 domenica: 9.00 - 13.00 notturno: segreteria

COMUNE	GESTORE ATTIVITÀ DI RACCOLTA E TRASPORTO RIFIUTI	ORARI SPORTELLINO INFO (H)	ORARI NUMERO VERDE – NUMERO DI RIFERIMENTO
CORINALDO	Rieco S.p.A.	secondo e quarto martedì del mese: 15.00 - 19.00	800.277.999 da lunedì a sabato: 8.00 - 14.00
CUPRAMONTANA	Sogenus S.p.A.	da lunedì a venerdì: 8.00 - 12.00 (intercomunale)	0731.705088 (attivo un numero telefonico semplice aperto in orari d'ufficio)
FABRIANO	AnconAmbiente S.p.A.	lunedì: 14.30 - 17.30	800.563.333 da lunedì a sabato: 8.30 - 17.30
FALCONARA MARITTIMA	Marche Multiservizi Falconara S.r.l.	non disponibile	800.894.404 lunedì a sabato: 8.30 - 13.00; martedì e giovedì: 14.30 - 17.30
FILOTTRANO	Rieco S.p.A.	lunedì: 9.00 - 12.00 martedì: 16.00 - 19.00 venerdì: 9.00 - 13.00	800.277.999 da lunedì a sabato: 8.00 - 19.00 domenica: 9.00 - 13.00 notturno: segreteria
GENGA	Leli e Galtelli S.n.c.	dal lunedì al venerdì negli orari di apertura al pubblico (sportello non dedicato)	non disponibile
JESI	JesiServizi S.r.l.	presso il Centro di Raccolta dal lunedì al venerdì 13.00 - 19.00 sabato 7.00 - 13.00	0731.538233 (attivo un numero telefonico semplice aperto in orari d'ufficio)
MAIOLATI SPONTINI	Sogenus S.p.A.	da lunedì a venerdì: 8.00 - 12.00 (intercomunale)	0731.705088 (attivo un numero telefonico semplice aperto in orari d'ufficio)
MERGO	Sogenus S.p.A.	da lunedì a venerdì: 8.00 - 12.00 (intercomunale)	0731.705088 (attivo un numero telefonico semplice aperto in orari d'ufficio)
MONSANO	Rieco S.p.A.	quarto mercoledì del mese: 9.00 - 13.00	800.277.999 da lunedì a sabato: 8.00 - 14.00
MONTE ROBERTO	Sogenus S.p.A.	da lunedì a venerdì: 8.00 - 12.00 (intercomunale)	0731.705088 (attivo un numero telefonico semplice aperto in orari d'ufficio)
MONTE SAN VITO	Rieco S.p.A.	martedì: 9.00 - 12.00 giovedì: 9.00 - 12.00 sabato: 8.30 - 12.30	800.277.999 da lunedì a sabato: 8.00 - 19.00 domenica: 9.00 - 13.00 notturno: segreteria
MONTECAROTTO	Sogenus S.p.A.	da lunedì a venerdì: 8.00 - 12.00 (intercomunale)	0731.705088 (attivo un numero telefonico semplice aperto in orari d'ufficio)

COMUNE	GESTORE ATTIVITÀ DI RACCOLTA E TRASPORTO RIFIUTI	ORARI SPORTELLINO INFO (H)	ORARI NUMERO VERDE – NUMERO DI RIFERIMENTO
MONTEMARCIANO	Rieco S.p.A.	lunedì: 14.30 - 18.30 martedì: 8.30 - 12.30 sabato: 10.00 - 12.00	800.277.999 da lunedì a sabato: 8.00 - 19.00 domenica: 9.00 - 13.00 notturno: segreteria
MORRO D'ALBA	Rieco S.p.A.	primo martedì del mese: 15.00 - 19.00	800.277.999 da lunedì a sabato: 8.00 - 14.00
NUMANA	Astea S.p.A.	lunedì: 14.00 - 17.00 sabato: 8.00 - 13.00	800.070.715 da lunedì a sabato: 8.30 - 16.30
OFFAGNA	Marche Multiservizi Falconara S.r.l.	primo giovedì feriale di ogni mese: 8.15 - 13.00	800.894.404 da lunedì a sabato: 8.30 - 13.00; martedì e giovedì: 14.30 - 17.30
OSIMO	Astea S.p.A.	non disponibile	800.070.715 da lunedì a sabato: 8.30 - 16.30
OSTRA	Rieco S.p.A.	secondo e quarto lunedì del mese: 9.00 - 13.00	800.277.999 da lunedì a sabato: 8.00 - 14.00
OSTRA VETERE	Rieco S.p.A.	primo e terzo lunedì del mese: 9.00 - 13.00	800.277.999 da lunedì a sabato: 8.00 - 14.00
POGGIO SAN MARCELLO	Sogenus S.p.A.	da lunedì a venerdì: 8.00 - 12.00 (intercomunale)	0731.705088 (attivo un numero telefonico semplice aperto in orari d'ufficio)
POLVERIGI	Marche Multiservizi Falconara S.r.l.	primo mercoledì feriale di ogni mese: 8.15 - 13.00	800.894.404 da lunedì a sabato: 8.30 - 13.00; martedì e giovedì: 14.30 - 17.30
ROSORA	Sogenus S.p.A.	da lunedì a venerdì: 8.00 - 12.00 (intercomunale)	0731.705088 (attivo un numero telefonico semplice aperto in orari d'ufficio)
SAN MARCELLO	Rieco S.p.A.	secondo giovedì del mese: 15.00 - 19.00	800.277.999 da lunedì a sabato: 8.00 - 14.00
SAN PAOLO DI JESI	Sogenus S.p.A.	da lunedì a venerdì 8.00 - 12.00 (intercomunale)	non disponibile (attivo un numero telefonico semplice aperto in orari d'ufficio)
SANTA MARIA NUOVA	Marche Multiservizi Falconara S.r.l.	primo venerdì feriale di ogni mese 8.15 - 13.00	800.894.404 da lunedì a sabato: 8.30 - 13.00; martedì e giovedì: 14.30 - 17.30
SASSOFERRATO	AnconAmbiente S.p.A.	secondo e quarto venerdì del mese: 14.30 - 18.30	800.680.800 da lunedì a venerdì: 8.45 - 12.45
SENIGALLIA	Rieco S.p.A.	lunedì (in due sedi): 13.00 - 15.00 e 15.30 - 17.30; martedì: 9.30 - 11.30;	800.277.999 da lunedì a sabato: 8.00 - 14.00

COMUNE	GESTORE ATTIVITÀ DI RACCOLTA E TRASPORTO RIFIUTI	ORARI SPORTELLLO INFO (H)	ORARI NUMERO VERDE – NUMERO DI RIFERIMENTO
		mercoledì (in due sedi): 13.00 - 15.00 e 15.30 – 17.30; giovedì: 9.30 - 11.30; venerdì: 9.30 - 11.30; sabato (in due sedi): 11.30 - 13.30 e 9.00 - 11.00	
SERRA DE' CONTI	AnconAmbiente S.p.A.	venerdì: 14.30 – 18.30 (orario estivo: 15.30 - 19.30)	800.680.800 da lunedì a venerdì: 8.45 - 12.45
SERRA SAN QUIRICO	Sogenus S.p.A.	da lunedì a venerdì 8.00 - 12.00 (intercomunale)	0731.705088 (attivo un numero telefonico semplice aperto in orari d'ufficio)
SIROLO	Rieco S.p.A.	lunedì: 15.00 - 18.00 mercoledì: 9.00 - 13.00 sabato: 9.00 - 12.00	800.277.999 da lunedì a sabato: 8.00 - 19.00 domenica: 9.00 - 13.00 notturno: segreteria
STAFFOLO	Sogenus S.p.A.	da lunedì a venerdì: 8.00 - 12.00 (intercomunale)	0731.705088 (attivo un numero telefonico semplice aperto in orari d'ufficio)
TRECASTELLI	Rieco S.p.A.	primo venerdì del mese: 15.30 - 19.00; secondo mercoledì del mese: 9.00 - 13.00; quarto venerdì del mese: 15.00 - 19.00; martedì: 12.00 - 14.00	800.277.999 da lunedì a sabato: 8.00 - 14.00

6.2 SPORTELLI TARIFFA- NUMERI VERDI E NUMERI UTILI

Nei Comuni dell'ATA i Gestori della tariffa sono prevalentemente i Comuni, che dispongono, tramite gli Uffici Tributi, sia di un servizio di sportello fisico che telefonico, tramite il quale l'utente può presentare richieste di informazioni, richieste di attivazione, variazione, e cessazione del servizio in riferimento al tributo.

Tabella 6.2 – Attività di gestione della tariffa: sportelli informativi, numeri verdi e numeri di riferimento attualmente attivi

COMUNE	Gestore attività di gestione della tariffa	ORARI SPORTELLLO INFO (H)	ORARI NUMERO VERDE – NUMERO DI RIFERIMENTO
AGUGLIANO	Comune di Agugliano Finanze e tributi - Comune di Agugliano — Unione Terra dei Castelli (unionecastelli.it)	Martedì – Venerdì: 8:30-13.30 Giovedì: 15:00-17:25	071.9068031 int. 321 (attivo in orari d'ufficio)

COMUNE	Gestore attività di gestione della tariffa	ORARI SPORTELLINO INFO (H)	ORARI NUMERO VERDE – NUMERO DI RIFERIMENTO
ANCONA	Comune di Ancona ANCONA ENTRATE S.R.L. Ancona Entrate S.r.l. - Portale istituzionale Ancona Entrate S.r.l. - Home	lunedì, mercoledì, venerdì: 9:00-13:00 martedì: 15:00-17:00 giovedì: 10:00-16:00	800.551.881 da lunedì a venerdì: 9:00–19:00
ARCEVIA	Comune di Arcevia ANCONA ENTRATE S.R.L. Ancona Entrate S.r.l. - Portale istituzionale Ancona Entrate S.r.l. - Home	Presso Ufficio Tributi del Comune, su appuntamento: mercoledì: 9:00-13:00	800.551.881 o centralino 071.85991 (digitare '9' altri Comuni) da lunedì a venerdì: 9:00-13:00
BARBARA	Comune di Barbara Comune di Barbara (AN) Sito Istituzionale	da lunedì a venerdì: 10:00–13:00 giovedì: 15:30 – 17:30	071.9674212 da lunedì a venerdì: 8:00–14:00 martedì e giovedì: 15:30–17:30
BELVEDERE OSTRENSE	Comune di Belvedere Ostrense Informazioni - Servizi - Amministrazione - Storia - Comune di Belvedere Ostrense	lunedì e sabato 11:00-13:00 martedì: 15:00 – 17:00	0731.617003
CAMERANO	Comune di Camerano Rieco S.p.A. Rieco S.p.A - Servizi integrati per l'ambiente (riecospa.it)	lunedì: 09:00-12:00 mercoledì: 09:00-13:00 giovedì: 15:00-18:00	071.959186 lunedì: 09:00-12:00 mercoledì: 09:00-13:00 giovedì: 15:00-18:00
CAMERATA PICENA	Comune di Camerata Picena Comune di Camerata Picena	lunedì-mercoledì-venerdì: 09:30-12:30 martedì e giovedì: 15:30-17:00	071.9470324
CASTELBELLINO	Cis S.r.l. Servizio Gestione Rifiuti CIS (cis-info.it)	da lunedì a giovedì: 9:00-12:00 martedì: 15:00-17:30	0731.778720 (attivo in orari d'ufficio)
CASTELFIDARDO	Comune di Castelfidardo Tributi Comune di Castelfidardo	lunedì: 9:00–13:30 mercoledì: 10:00–13:00 giovedì: 16:00-19:00 venerdì: 10:00-13:00	071.7829334 lunedì: 9:00–13:30 mercoledì: 10:00–13:00 giovedì: 16:00-19:00 venerdì: 10:00-13:00
CASTELLEONE DI SUASA	Comune di Castelleone di Suasa Comune di Castelleone di Suasa (Provincia di Ancona)	da lunedì a giovedì: 9:30-12:30	071.966113 da lunedì a giovedì: 9:30-12:30

COMUNE	Gestore attività di gestione della tariffa	ORARI SPORTELLO INFO (H)	ORARI NUMERO VERDE – NUMERO DI RIFERIMENTO
CASTELPLANIO	Cis S.r.l. Servizio Gestione Rifiuti CIS (cis-info.it)	da lunedì a giovedì: 9:00-12:00 martedì: 15:00-17:30	0731.778720 (attivo in orari d'ufficio)
CERRETO D'ESI	Comune di Cerreto d'Esì Comune di Cerreto d'Esì (cerretodesi.an.it)	lunedì-martedì- mercoledì- venerdì: 10:00–12:30 martedì: 15:00-18:00	0732.679000
CHIARAVALLE	Comune di Chiaravalle Trasparenza Rifiuti Chiaravalle (trasparenzatari.it)	da lunedì a venerdì: 8:30-13:00 martedì e giovedì: 15:00-17:30	071.94.99.282 da lunedì a venerdì: 8:30-13:00 martedì e giovedì: 15:00-17:30
CORINALDO	Comune di Corinaldo Comune di Corinaldo (comunecorinaldo.an.it)	da lunedì a giovedì: 9:30- 12:30	071.67782 da lunedì a giovedì: 9:30- 12:30
CUPRAMONTANA	Comune di Cupramontana Cis S.r.l. Servizio Gestione Rifiuti CIS (cis-info.it)	da lunedì a giovedì: 9:00-12:00 martedì: 15:00-17:30	0731.778720 (attivo in orari d'ufficio)
FABRIANO	Comune di Fabriano Home (fabriano.an.it)	lunedì e venerdì: 11:30-13.30	0732.7091 lunedì e venerdì: 11:30-13.30
FALCONARA MARITTIMA	Comune di Falconara Marittima Comune di Falconara Marittima - Comune di Falconara Marittima - Aree tematiche (falconara-marittima.an.it)		071.9177304
FILOTTRANO	Comune di Filottrano Rieco S.p.A. Rieco S.p.A - Servizi integrati per l'ambiente (riecospa.it)	lunedì e martedì: 11:00-13:00 lunedì e mercoledì: 17:00-18:50 venerdì: 10:00-13:00	071.722.78.244 lunedì e martedì: 11:00-13:00 lunedì e mercoledì: 17:00-18:50 venerdì: 10:00-13:00
GENGA	Comune di Genga COMUNE di GENGA	lunedì–mercoledì–venerdì: 9:00–12:00 martedì– giovedì: 16:00–18:00	0732.973014
JESI	Comune di Jesi index (jesi.an.it)	da lunedì a venerdì: 8:30-13:00 giovedì: 15:00-18:00	0731.538293 int. 344/ 446 / 447 da lunedì a venerdì: 8:30-13:00 giovedì: 15:00-18:00
MAIOLATI SPONTINI	Cis S.r.l. Servizio Gestione Rifiuti CIS (cis-info.it)	da lunedì a giovedì: 9:00-12:00 martedì: 15:00-17:30	0731.778720 (attivo in orari d'ufficio)
MERGO	Cis S.r.l. Servizio Gestione Rifiuti CIS (cis-info.it)	da lunedì a giovedì: 9:00-12:00 martedì: 15:00-17:30	0731.778720 (attivo in orari d'ufficio)

COMUNE	Gestore attività di gestione della tariffa	ORARI SPORTELLO INFO (H)	ORARI NUMERO VERDE – NUMERO DI RIFERIMENTO
MONSANO	Comune di Monsano Trasparenza Rifiuti Monsano (trasparenzitari.it)	lunedì e mercoledì: 10:00-13:00 martedì: 15:00-18:00 sabato: 10:00-13:00 su appuntamento	0731.619334 lunedì e mercoledì: 10:00-13:00 martedì: 15:00-18:00 sabato: 10:00-13:00 su appuntamento
MONTE ROBERTO	Comune di Monte Roberto Cis S.r.l. Servizio Gestione Rifiuti CIS (cis-info.it)	da lunedì a giovedì: 9:00-12:00 martedì: 15:00-17:30	0731.778720 (attivo in orari d'ufficio)
MONTE SAN VITO	Comune di Monte San Vito Comune di Monte San Vito		071.7489327 – 071.7489325 – 071.7489329 – 071.7489339
MONTECAROTTO	Comune di Montecarotto Comune di Montecarotto (AN) - Sito istituzionale	da lunedì a sabato (escluso il mercoledì chiuso al pubblico): 10:00–13:00 giovedì: 15:00-18:30	0731-89131 interno 5 da lunedì a sabato (escluso il mercoledì chiuso al pubblico): 10:00–13:00 giovedì: 15:00-18:30
MONTEMARCIANO	Comune di Montemarciano Comune di Montemarciano	da Settembre a Giugno: da lunedì a venerdì: 9:30-12:30 martedì e giovedì: 16:00-18:00 da Luglio ad Agosto: da lunedì a venerdì: 9:30-12:30	071.9163338 da lunedì a venerdì: 9:30-12:30
MORRO D'ALBA	Comune di Morro d'Alba Comune Morro d'Alba Un corso di Marche in un calice di Musica. Il Borgo del vino Lacrima (morrodalba.com)	lunedì: 09:30–13.00 martedì: 09:00–12:30 mercoledì: 09:30– 13.00 giovedì: 15:00–17:00 venerdì: 09:30–13:00	0731.63000 int. 4 lunedì: 09:30–13.00 martedì: 09:00–12:30 mercoledì: 09:30– 13.00 giovedì: 15:00–17:00 venerdì: 09:30–13:00
NUMANA	Comune di Numana Comune di Numana Sito Web Ufficiale	da lunedì a venerdì: 9:30-13:30 giovedì: 15:00-17:30	071.9339844 da lunedì a venerdì: 9:30-13:30 giovedì: 15:00-17:30
OFFAGNA	Comune di Offagna ANCONA ENTRATE S.R.L. Ancona Entrate S.r.l. - Portale istituzionale Ancona Entrate S.r.l. - Home		071.7107005 800.551.881 da lunedì a venerdì: 9:00–19:00
OSIMO	Astea S.p.A. Homepage - Astea (asteaspa.it)	lunedì: 9:30-12.30 e 15:30-17.00; giovedì: 9:30-12:30.	800.070.715 dal lunedì al venerdì: 10:30-12:30 giovedì: 15:30-17:30.
OSTRA	Comune di Ostra Comune di Offagna Sito Istituzionale		071.7980606
OSTRA VETERE	Comune di Ostra Vetere	da lunedì a venerdì: 8:30–13:30	071.965053 int. 3

COMUNE	Gestore attività di gestione della tariffa	ORARI SPORTELLO INFO (H)	ORARI NUMERO VERDE – NUMERO DI RIFERIMENTO
	COMUNE DI OSTRA VETERE	martedì e giovedì: 15:30–18:30	da lunedì a venerdì: 8:30–13:30 martedì e giovedì: 15:30–18:30
POGGIO SAN MARCELLO	Cis S.r.l. Servizio Gestione Rifiuti CIS (cis-info.it)	da lunedì a giovedì: 9:00-12:00 martedì: 15:00-17:30	0731.778720 (attivo in orari d'ufficio)
POLVERIGI	Comuna di Polverigi Comune di Polverigi — Italiano	Martedì – Venerdì: 8:30-13.30 Giovedì: 15:00-17:25	071.9068031 int. 320 (attivo in orari d'ufficio)
ROSORA	Cis S.r.l. Servizio Gestione Rifiuti CIS (cis-info.it)	da lunedì a giovedì: 9:00-12:00 martedì: 15:00-17:30	0731.778720 (attivo in orari d'ufficio)
SAN MARCELLO	Comune di San Marcello Comune di San Marcello	martedì: 10.00-13.00	0731.267014 - int. 8
SAN PAOLO DI JESI	Comune di San Paolo di Jesi Cis S.r.l. Servizio Gestione Rifiuti CIS (cis-info.it)	da lunedì a giovedì: 9:00-12:00 martedì: 15:00-17:30	0731.778720 (attivo in orari d'ufficio)
SANTA MARIA NUOVA	Comune di Santa Maria Nuova Comune di Santa Maria Nuova	da lunedì a venerdì: 10:00-13:00 martedì e mercoledì: 16:00- 18.00	0731.249736
SASSOFERRATO	Comune di Sassoferrato Comune di Sassoferrato Sito istituzionale	lunedì-mercoledì-venerdì: 9:00-13:00 martedì e giovedì: 15:30-18:30	0732.9561 lunedì-mercoledì-venerdì: 9:00-13:00 martedì e giovedì: 15:30-18:30
SENIGALLIA	Comune di Senigallia Comune di Senigallia - Sito ufficiale	lunedì e mercoledì: 9:00-12.30.	0714040168 attivo 24 ore su 24
SERRA DE' CONTI	Comune di Serra De' Conti SerraDeConti - Sito istituzionale del Comune di Serra de' Conti	lunedì-venerdì: 10:00-13:00 martedì-giovedì: 16:00-18:00	0731.871711 lunedì-venerdì: 10:00-13:00 martedì-giovedì: 16:00-18:00
SERRA SAN QUIRICO	Comune di Serra San Quirico Cis S.r.l. Servizio Gestione Rifiuti CIS (cis-info.it)	da lunedì a giovedì: 9:00-12:00 martedì: 15:00-17:30	0731.778720 (attivo in orari d'ufficio)
SIROLO	Comune di Sirolo Comune di Sirolo – Portale istituzionale	martedì: 17:00-18:45 giovedì: 10:00-12:00 venerdì: 10:00-12:00	071.9330572
STAFFOLO	Cis S.r.l. Servizio Gestione Rifiuti CIS (cis-info.it)	da lunedì a giovedì: 9:00-12:00 martedì: 15:00-17:30	0731.778720 (attivo in orari d'ufficio)

COMUNE	Gestore attività di gestione della tariffa	ORARI SPORTELLINO INFO (H)	ORARI NUMERO VERDE – NUMERO DI RIFERIMENTO
TRECASTELLI	Comune di Trecastelli Comune di Trecastelli Sito Istituzionale	martedì, mercoledì e venerdì: 9:30-13:30 sabato: 8:30-13:30 martedì: 16:00-18:00	071.7959211 martedì, mercoledì e venerdì: 9:30-13:30 sabato: 8:30-13:30 martedì: 16:00-18:00

6.3 GLI STRUMENTI ON LINE

Siti web e servizi online: i Gestori delle attività del servizio di igiene urbana hanno un sito web con sezioni dedicate all'utente, molte delle quali consentono un contatto diretto per richieste di informazioni e/o trasmissione di documenti.

Il sito istituzionale dell'ATA presenta una sezione dedicata ai Comuni, che permette agli utenti di reperire tutte le informazioni utili: contatti dei Gestori, guida e calendario della raccolta differenziata, informazioni su centro ambiente, ecosportello, % di raccolta differenziata, modulistica.

App: Junker è l'app, scaricabile dal sito www.atarifiuti.an.it, che ATA e i Gestori mettono a disposizione dell'utente per la raccolta differenziata. L'app offre i seguenti strumenti:

- glossario/dizionario dei rifiuti aggiornato in base alle indicazioni degli utenti;
- geolocalizzazione delle utenze;
- calendario delle raccolte domiciliari, anche differenti su più zone dello stesso Comune;
- database di riconoscimento attraverso barcode dei codici dei prodotti, permettendo inoltre la possibilità di associare al prodotto/rifiuto anche altre informazioni (ambientali, di pericolosità, modalità di conferimento, ecc.);
- riconoscimento automatico dei simboli della raccolta differenziata;
- interattività con gli utenti, per permettere una comunicazione bidirezionale tra cittadini, ATA e Gestori tramite applicazione attraverso:
 - o comunicazioni push dall'ATA e Gestore ai cittadini;
 - o invio richieste di informazioni dai cittadini verso il servizio e ricezione delle risposte/feedback.

7. MISURE PREVISTE PER LA TUTELA DELL'UTENTE

Nel presente capitolo sono descritte le modalità di presentazione di eventuali richieste scritte di informazioni, segnalazioni per disservizi e reclami da parte dell'utente e i suoi diritti nei confronti dei soggetti Gestori sia in termini di controversie che in quelli di privacy.

7.1 RECLAMI E RICHIESTE DI INFORMAZIONI

L'utente in caso di richiesta scritta di informazioni o segnalazione per disservizio può inviare una comunicazione, utilizzando gli strumenti di comunicazione indicati nel Capitolo 6.

La richiesta deve essere indirizzata al Gestore di riferimento in tempo utile per consentirne un adeguato riscontro, soprattutto in caso di reclami imputabili ad un disservizio.

I Gestori delle diverse attività del servizio di igiene urbana sono tenuti alla registrazione delle richieste ricevute e all'opportuna trasmissione di un riscontro.

I moduli per i reclami e le richieste di informazioni devono avere dei contenuti minimi, come indicati negli schemi di cui al capitolo 10 della presente Carta; gli stessi possono essere personalizzati dai differenti Gestori e sono reperibili tramite i punti di contatto indicati al precedente capitolo 6.

I moduli, trasmissibili via posta, via posta elettronica, presso i punti di contatto con l'utente (sportello on line e/o sportello fisico, ove attivo), oppure compilabili online, devono contenere i seguenti campi obbligatori:

- a) il recapito postale, di posta elettronica o fax al quale inviare il reclamo;
- b) i dati identificativi dell'utente:
 - il nome, il cognome e il codice fiscale;
 - il recapito postale e/o l'indirizzo di posta elettronica;
 - le informazioni da richiedere o il servizio a cui si riferisce il reclamo (raccolta e trasporto, spazzamento e lavaggio delle strade);
 - il codice utente, indicando dove è possibile reperirlo;
 - l'indirizzo e il codice utenza, indicando dove è possibile reperirlo.

Nella risposta al reclamo scritto e alla richiesta scritta di informazioni il Gestore indica:

- a) il riferimento al reclamo scritto, ovvero alla richiesta scritta di informazioni;
- b) il codice identificativo del riferimento organizzativo del gestore incaricato di fornire, ove necessario, eventuali ulteriori chiarimenti;
- c) la valutazione documentata rispetto alla fondatezza o meno della lamentela presentata nel reclamo, corredata dai riferimenti normativi applicati;
- d) la descrizione e i tempi delle eventuali azioni correttive poste in essere;
- e) l'elenco della eventuale documentazione allegata.

L'Utente può inviare formale reclamo anche all'Assemblea Territoriale d'Ambito solo nel caso in cui il Gestore non abbia risposto ad un precedente reclamo avente il medesimo oggetto o abbia risposto in modo ritenuto insoddisfacente.

7.2 DIRITTI DELL'UTENTE E RISOLUZIONE DELLE EVENTUALI CONTROVERSIE

L'utente, a seguito dei reclami fatti nel rigoroso rispetto dei riferimenti di cui al precedente paragrafo, ha diritto alla risoluzione del disservizio subito e, qualora questo non sia possibile, a un chiarimento in merito.

Qualsiasi controversia possa sorgere tra i soggetti interessati dalla presente Carta sarà di competenza del Foro di Ancona.

7.3 TUTELA DELLA PRIVACY

Il trattamento dei dati personali si intende riservato al solo uso interno, secondo quanto stabilito in materia di privacy (D.Lgs. n. 196/2003 e successive modificazioni).

L'ATA, nello svolgimento dei servizi oggetto della presente Carta, non tratta dati dell'utente definiti "dati sensibili", cioè idonei a rilevare lo stato di salute, l'adesione a sindacati, la confessione religiosa, le convinzioni filosofiche e/o l'adesione a partiti politici.

Secondo quanto previsto dall'art. 23 del suddetto Decreto, il trattamento di dati personali da parte di privati o di enti pubblici economici è ammesso solo con il consenso espresso dall'interessato. Può riguardare l'intero trattamento ovvero una o più operazioni dello stesso.

È validamente prestato solo se espresso liberamente e specificamente in riferimento a un trattamento chiaramente individuato e se è documentato per iscritto. Il consenso deve essere manifestato in forma scritta quando il trattamento riguarda dati sensibili.

8. EFFICACIA DEL SERVIZIO

Avendo l'ATA adottato lo Schema Regolatorio I per la qualità del servizio di igiene urbana, così come definito da ARERA, non ha obblighi di monitoraggio, ma ha lanciato un sondaggio sugli indici di

gradimento dei servizi, in particolare sulla loro funzionalità e facilità di accesso, in n. 20 comuni in cui gestisce direttamente l'appalto di igiene urbana affidato alla ditta Rieco S.p.A. Il sondaggio è stato reso disponibile sulla app Junker e sul sito istituzionale. Dalle analisi dei feedback ricevuti è stato possibile ricevere un importante feedback da parte della cittadinanza.

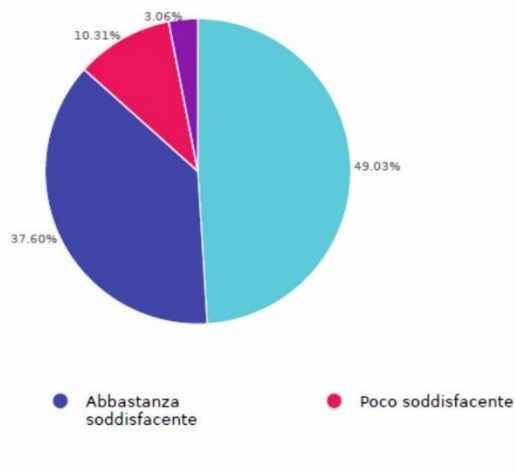
Di seguito si riportano i grafici di sintesi del report del sondaggio effettuato nell'anno 2021.

Figura 8.1 – Risultati sondaggio effettuato dall'ATA sugli indici di gradimento dei servizi

Analisi delle risposte a scelta multipla

Come valuti nel complesso il servizio di raccolta rifiuti e porta a porta?

Con risposta: 359 Saltate: 0

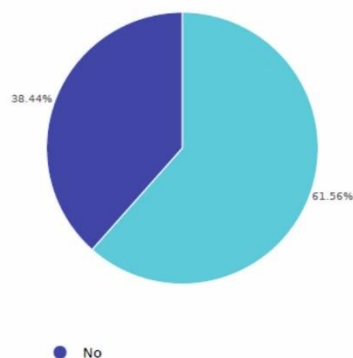


La maggioranza dei rispondenti è soddisfatta del servizio di raccolta: il 49% lo ritiene *soddisfacente* e il 37,6% *abbastanza soddisfacente*.

Hai mai usufruito del servizio a domicilio di ritiro degli ingombranti e del verde?

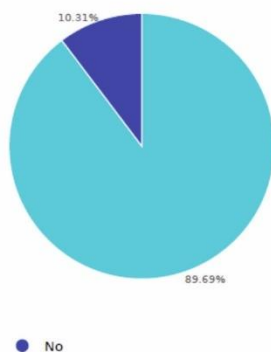
Con risposta: 359 Saltate: 0

Per quanto concerne i singoli servizi, il servizio a domicilio di ritiro ingombranti e del verde è stato utilizzato da più del 61% dei rispondenti; di questi, quasi l'82% si dichiara soddisfatto del servizio.



Hai mai usufruito del servizio di conferimento presso i centri di raccolta (centri ambiente)?

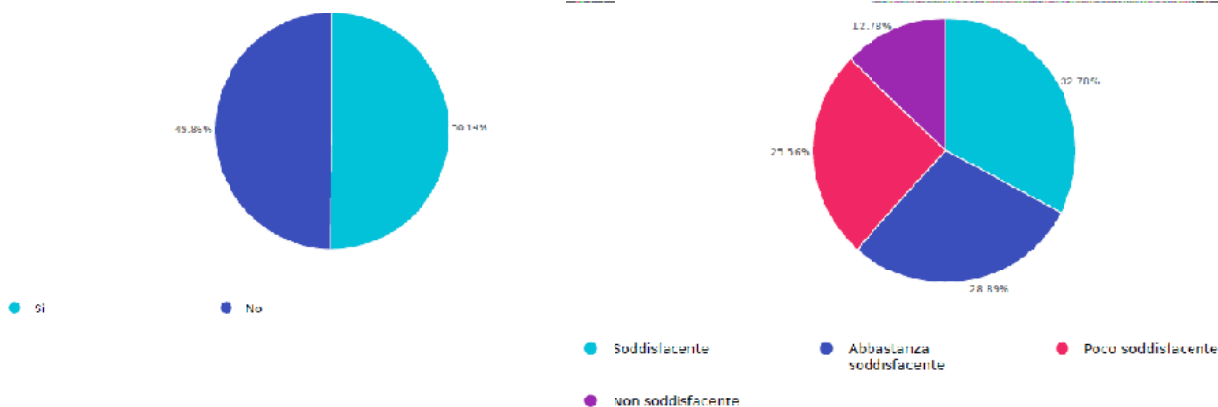
Con risposta: 359 Saltate: 0



La quasi totalità dei rispondenti ha invece usufruito del conferimento presso i centri di raccolta, ritenendosi anche in questo caso decisamente soddisfatta del servizio offerto.

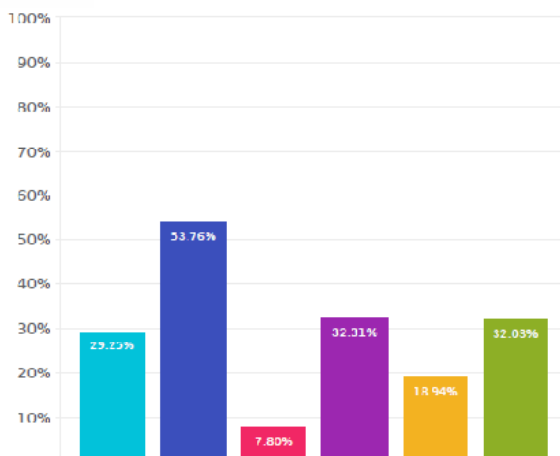
La metà dei rispondenti è entrato in contatto almeno una volta con il proprio gestore per segnalare disservizi o chiedere informazioni – di questi, più del 61% considera il servizio ricevuto *soddisfacente* o *abbastanza soddisfacente*, mentre il restante 39% lo considera *poco soddisfacente* o *per nulla soddisfacente*.

Il/ai mai contattato il numero verde del gestore della raccolta rifiuti per segnalare disservizi o per chiedere informazioni?



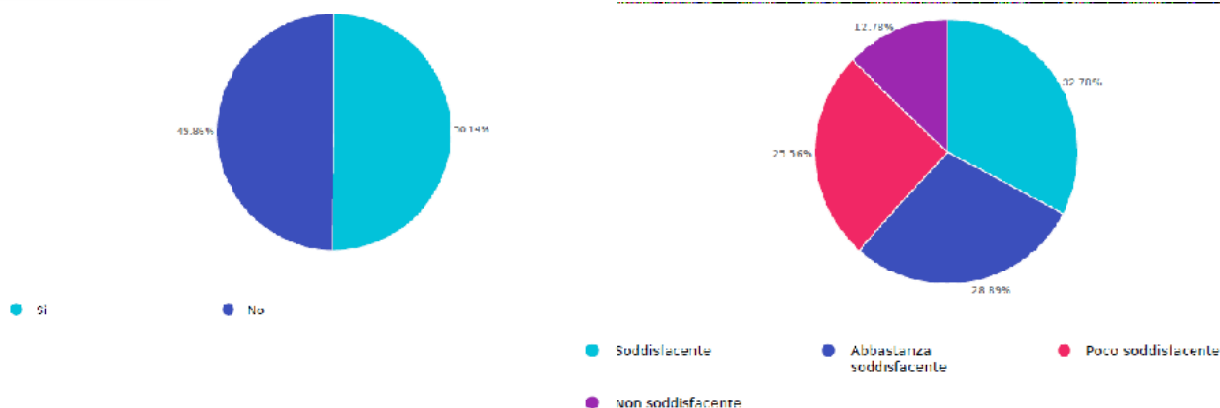
La valutazione della frequenza di raccolta è decisamente positiva (87%). Per i rispondenti, lo strumento più utile per avere informazioni è sicuramente il numero verde, seguito dalla posta elettronica, l'Ecosportello e servizi online come social media oppure Junker app.

Quale dei seguenti ritieni essere lo strumento più utile per avere informazioni o segnalare problematiche? (max 2 preferenze)?



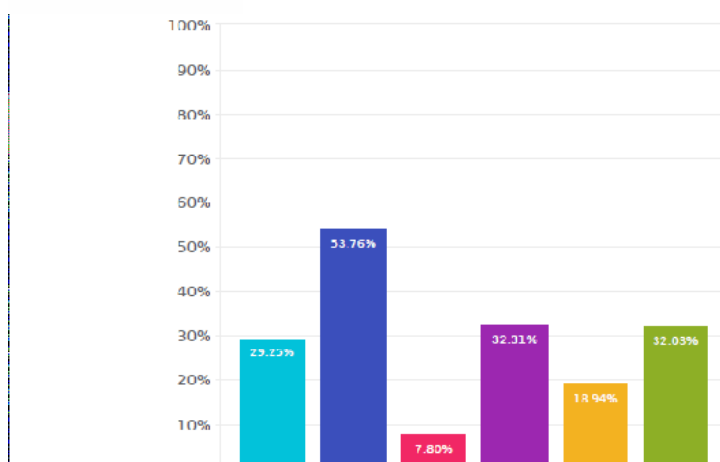
La metà dei rispondenti è entrato in contatto almeno una volta con il proprio gestore per segnalare disservizi o chiedere informazioni – di questi, più del 61% considera il servizio ricevuto *soddisfacente* o *abbastanza soddisfacente*, mentre il restante 39% lo considera *poco soddisfacente* o *per nulla soddisfacente*.

Hai mai contattato il numero verde del gestore della raccolta rifiuti per segnalare disservizi o per chiedere informazioni?



La valutazione della frequenza di raccolta è decisamente positiva (87%). Per i rispondenti, lo strumento più utile per avere informazioni è sicuramente il numero verde, seguito dalla posta elettronica, l'Ecosportello e servizi online come social media oppure Junker app.

Quale dei seguenti ritieni essere lo strumento più utile per avere informazioni o segnalare problematiche? (max 2 preferenze)?



In generale, i cittadini sono in buona parte soddisfatti dei servizi offerti da Rieco S.p.A. sul territorio dell’Ato2 Ancona relativamente al settore dei rifiuti. I numerosi commenti in risposta alla domanda aperta dimostrano la volontà dei cittadini di fornire suggerimenti concreti per il miglioramento della raccolta porta a porta.

Tra le criticità segnalate, cittadini auspicano una maggiore attenzione da parte degli operatori nel momento della raccolta, l’introduzione di una raccolta porta a porta anche per gli sfalci, dove non ancora attiva, e di una tariffazione che sia maggiormente premiante per chi differenzia correttamente. Inoltre, diversi hanno espresso il desiderio di essere maggiormente informati sulla raccolta

differenziata e certamente Junker app può essere lo strumento ideale per veicolare tali informazioni in maniera chiara, semplice e veloce.

9. RISULTATI AMBIENTALI

9.1 LA PRODUZIONE RIFIUTI

I dati presentati nel presente paragrafo sono tratti dalla Sezione Regionale del Catasto Rifiuti istituita presso il Dipartimento ARPAM di Pesaro.

Nella Regione Marche nel 2020 sono state prodotte circa **756.026** tonnellate di rifiuti urbani e assimilati pari a **499 kg/abitanti*anno**, con un leggero decremento rispetto ai 520 kg/abitante*anno dell'anno 2019. Nella seguente Tabella 2.3-4 si riportano i risultati dell'ATO e quelli complessivi della Regione Marche.

Tabella 9.1. - La produzione dei rifiuti urbani e assimilati nei Comuni dell'ATA e nella Regione Marche – dati 2020

Comune	abitanti ISTAT 01/01/2020	RU ind	R TOT	PRO CAPITE
Agugliano	4.810	384.170	1.680.296	349
Ancona	99.077	19.615.570	47.914.678	484
Arcevia	4.363	527.400	1.325.761	304
Barbara	1.303	159.450	472.319	362
Belvedere Ostrense	2.155	240.470	745.597	346
Camerano	7.242	460.340	3.320.102	458
Camerata Picena	2.550	273.840	1.175.996	461
Castellbellino	5.010	622.393	2.144.633	428
Castelfidardo	18.306	1.363.660	8.375.197	458
Castelleone di Suasa	1.589	185.080	564.696	355
Castelplanio	3.525	581.610	1.696.157	481
Cerreto d'Esi	3.528	372.360	1.735.781	492
Chiaravalle	14.735	1.184.470	6.601.673	448
Corinaldo	4.900	590.130	1.999.608	408
Cupramontana	4.507	553.618	1.818.936	404
Fabriano	30.328	3.326.805	11.664.365	385
Falconara Marittima	25.780	4.503.150	13.177.124	511
Filottrano	9.259	787.810	3.666.454	396
Genga	1.701	359.200	697.120	410
Jesi	39.579	5.869.450	21.067.022	532
Maiolati Spontini	6.200	863.060	3.081.500	497
Mergo	1.010	167.539	497.424	492
Monsano	3.343	454.420	1.605.818	480
Montecarotto	1.892	267.915	846.096	447
Montemarciano	9.864	929.770	4.857.461	492
Monte Roberto	3.076	434.003	1.411.902	459
Monte San Vito	6.876	500.550	3.220.396	468
Morro d'Alba	1.828	225.490	679.777	372
Numana	3.777	1.518.850	6.091.440	1.613
Offagna	2.036	181.670	782.856	385
Osimo	34.847	4.280.450	18.114.310	520
Ostra	6.543	780.040	2.723.337	416
Ostra Vetere	3.213	373.535	1.288.905	401
Poggio San Marcello	657	90.687	223.870	341
Polverigi	4.625	402.120	1.677.505	363
Rosora	1.932	256.229	825.044	427
San Marcello	2.000	202.850	700.617	350
San Paolo di Jesi	916	201.801	366.067	400
Santa Maria Nuova	4.130	389.620	1.490.456	361
Sassoferrato	7.013	797.395	3.213.452	458
Senigallia	44.330	7.299.540	25.594.549	577
Serra de' Conti	3.715	307.240	1.303.297	351
Serra San Quirico	2.660	508.038	1.079.523	406
Sirolo	4.082	624.500	2.910.225	713
Staffolo	2.174	442.705	919.636	423
Trecastelli	7.565	904.325	2.842.204	376
Marche	1.513.921	214.863.057	756.025.957	499

Si riporta di seguito l'andamento della produzione dei rifiuti nella Regione Marche.

Come evidenziato nella Figura 9.2, su scala regionale, tra il 2016 e il 2020, la quantità di rifiuto pro capite prodotto è passata da 515 a 499 chilogrammi.

Figura 9.1- Produzione di rifiuti urbani nella Regione Marche. Anno 2020

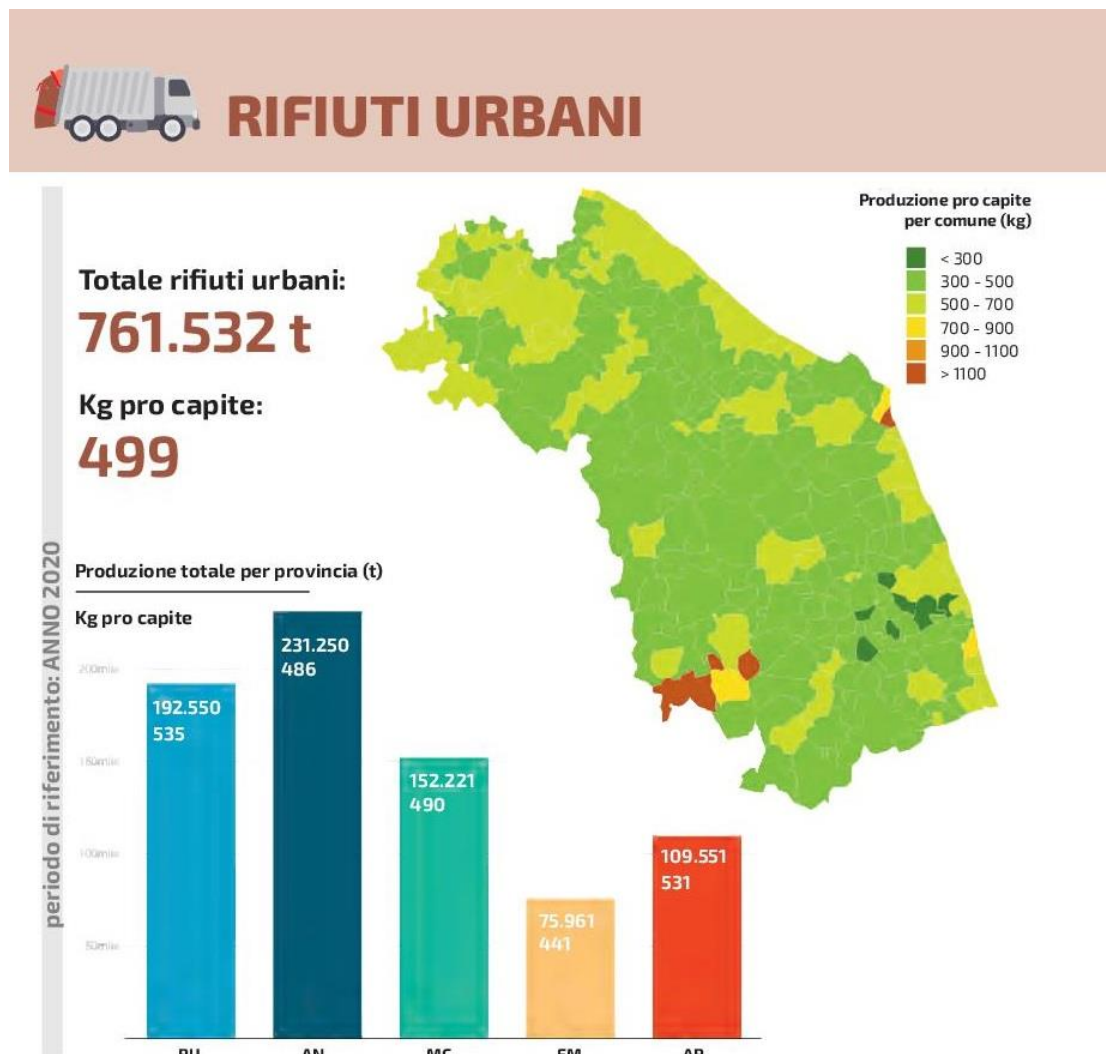


Figura 9.2 - Andamento della produzione pro capite di rifiuti urbani nella Regione Marche. Anni 2016 - 2020



A livello di singole ATA, si osserva nella Tabella 9.2 come quella che ha un dato pro capite più basso di produzione di rifiuto sia la numero 4, seguita da quella di Ancona.

Tabella 9.2 - Produzione di rifiuti urbani negli ambiti territoriali ottimali della Regione Marche. Anno 2020

ATA	abitanti ISTAT 01/01/2020	RU ind	R TOT	PRO CAPITE
ATA 1 PU con Sestino (AR)	357.746	52.691.130	191.392.519	535
ATA 2 AN senza Loreto	454.551	65.365.318	220.191.182	484
ATA 3 MC con Loreto (AN)	323.715	39.897.645	159.343.856	492
ATA 4 FM	171.737	22.833.274	75.680.333	441
ATA 5 AP	206.172	34.075.690	109.418.067	531
Regione Marche	1.513.921	214.863.057	756.025.957	499

L'esame dei dati di produzione evidenzia ancora notevoli differenze tra i vari Comuni del territorio regionale ascrivibili a una serie di cause come, ad esempio, l'incidenza del turismo o la presenza di boschi/verde urbano (sfalci, potature) nei Comuni all'interno di Parchi nazionali o regionali. Un ulteriore fattore che incide sulla produzione di rifiuti urbani è la presenza di utenze non domestiche sul territorio e il grado di assimilazione operato dal Comune in base a specifico regolamento comunale. I fattori che concorrono alla produzione dei rifiuti urbani di un Comune sono molteplici (incidenza dei flussi turistici, assimilazione, numero degli abitanti e relativi comportamenti, pendolarismo, eventi, ...) rendendo difficile se non impossibile individuare tutte queste variabili e interpretarle ai fini conoscitivi per rendere conto in modo rigoroso delle dinamiche di produzione.

9.2 LA PERCENTUALE DI RACCOLTA DIFFERENZIATA

Molto positivo nella Regione Marche è il dato della raccolta differenziata che, nel 2020, ha raggiunto il **71,84%** superando il valore obiettivo imposto dalla normativa statale pari al 65%.

La raccolta differenziata è lo strumento per permettere il riciclaggio dei rifiuti, affinché questi ultimi diventino prodotti, materiali o sostanze da utilizzare.

Ogni cittadino marchigiano ha contribuito nel 2020 alla raccolta differenziata conferendo **358 kg/anno** di rifiuti destinati al riciclaggio.

Come si evince dalla Tabella 9.3, tutte le Province della Regione Marche, come anche lo scorso anno, hanno superato l'obiettivo del 65%:

- Macerata che ha raggiunto il traguardo normativo dal 2011;
- Ancona che ha raggiunto il traguardo normativo dal 2015;
- Pesaro e Urbino che ha raggiunto il traguardo normativo nel 2017;
- Ascoli che ha raggiunto il traguardo normativo nel 2018;
- Fermo che ha raggiunto il traguardo normativo nel 2019.

Tabella 9.3 - La percentuale di raccolta differenziata nelle ATA della Regione Marche - Anno 2020

ATA	abitanti ISTAT 01/01/2020	RD TOT	RU ind	COMOSTAGGIO	R TOT	%RD
ATA 1 PU con Sestino (AR)	357.746	138.701.389	52.691.130	1.688.868	191.392.519	72,71
ATA 2 AN	454.551	154.825.864	65.365.318	3.935.580	220.191.182	70,84
ATA 3MC	323.715	119.446.211	39.897.645	0	159.343.856	74,96
ATA 4 FM	171.737	52.847.059	22.833.274	280.590	75.680.333	69,94
ATA 5AP	206.172	75.342.377	34.075.690	132.750	109.418.067	68,90

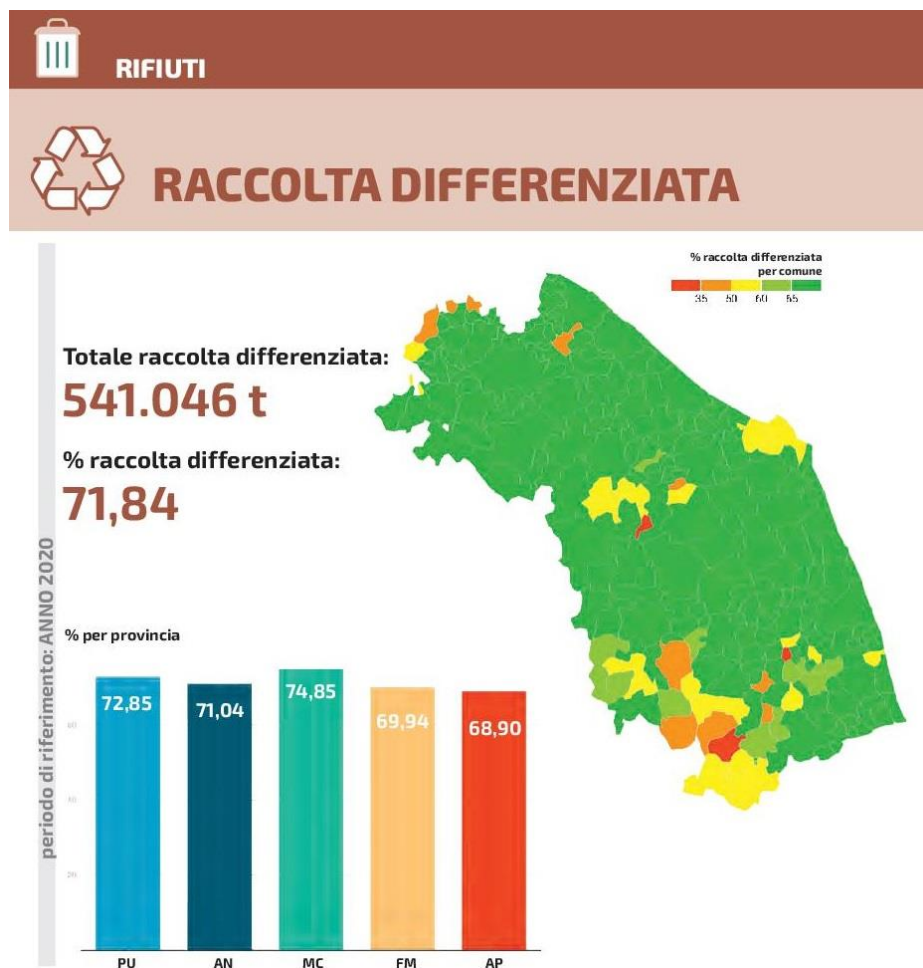
Tabella 9.4 – La percentuale di raccolta differenziata nei Comuni dell'ATA e nella Regione Marche – Anno 2020

Comune	COMP DOM kg	%RD	PRO CAPITE
Agugliano	27.750	77,51	349
Ancona	201.550	59,23	484
Arcevia	253.200	66,60	304
Barbara	16.000	67,35	362
Belvedere Ostrense	46.400	69,64	346
Camerano	69.100	86,42	458
Camerata Picena	11.250	76,71	461
Castellbellino	57.660	71,74	428
Castelfidardo	109.350	83,93	458
Castelleone di Suasa	40.800	69,43	355
Castelplanio	61.380	66,91	481
Cerreto d'Esi	0	78,55	492
Chiaravalle	82.450	82,28	448
Corinaldo	153.450	72,59	408
Cupramontana	68.200	70,66	404
Fabriano	202.800	71,97	385
Falconara Marittima	19.000	65,83	511
Filottrano	50.550	78,81	396
Genga	36.800	51,06	410
Jesi	430.000	72,14	532
Maiolati Spontini	91.140	72,80	497
Mergo	18.290	67,51	492
Monsano	83.200	71,70	480
Montecarotto	37.510	69,68	447
Montemarciano	96.400	81,23	492
Monte Roberto	28.830	69,88	459
Monte San Vito	108.850	84,97	468
Morro d'Alba	42.000	68,76	372
Numana	29.900	75,19	1.613
Offagna	0	76,79	385
Osimo	150.590	76,56	520
Ostra	151.200	72,86	416
Ostra Vetere	98.550	73,08	401
Poggio San Marcello	9.610	61,16	341
Polverigi	50.250	76,73	363
Rosora	33.790	70,17	427
San Marcello	42.800	72,71	350
San Paolo di Jesi	10.230	46,37	400
Santa Maria Nuova	0	73,86	361
Sassoferrato	234.650	76,87	458
Senigallia	897.750	72,45	577
Serra de' Conti	146.400	78,81	351
Serra San Quirico	36.270	54,47	406
Sirolo	24.950	78,72	713
Staffolo	27.280	53,25	423
Trecastelli	90.900	69,17	376
ATA ATO2 ANCONA	4.479.030	70,84	484
Marche	6.037.788	71,84	499

Pertanto, a fronte di un seppur già notevole dato assestato al 69,39% nel 2018, la Regione Marche supera complessivamente, anche nel 2020, la soglia del 70%, raggiungendo il valore del 71,84%, con un aumento netto dell'1,34%.

Come mostra la Figura 9.4, negli anni dal 2016 al 2020, **il livello percentuale di raccolta differenziata nel territorio marchigiano è aumentato di oltre 6 punti percentuali**, arrivando ad assestarsi sempre al di sopra della soglia minima richiesta, fissata dalle norme nazionali al 65% a partire dal 2012.

Figura 9.3 - Percentuale di raccolta differenziata nella Regione Marche nelle singole province (2020)



Il 2019, scendendo più nel dettaglio, è inoltre l'anno in cui per la prima volta tutte le province marchigiane oltrepassano tale soglia, con quella di Fermo che compie un importante passo avanti. In leggero calo rispetto all'anno precedente soltanto la provincia di Macerata, ma il dato risente della carenza a livello regionale di impianti per il trattamento dei rifiuti da spazzamento strade.

Figura 9.4 – L'andamento della percentuale di raccolta differenziata nella Regione Marche e nelle singole province (2016-2020)



9.3 IL CONTRIBUTO DEL COMPOSTAGGIO DOMESTICO

Il compostaggio domestico è una pratica da tempo promossa e adottata nel territorio provinciale. Il target è costituito dalla popolazione che dispone di un giardino o un orto (quindi in misura percentualmente maggiore nei Comuni con popolazione minore), ma anche dalle scuole dotate di spazi verdi.

Dall'analisi dei dati ufficiali ottenuti dal Catasto regionale rifiuti presso la sezione ARPAM della Provincia di Pesaro (applicativo ORSO) si può evincere che la diffusione della pratica del compostaggio domestico nel territorio dell'ATA ha conseguito i risultati esposti nella tabella di seguito.

Tabella 9.5 – Risultati compostaggio domestico nei Comuni dell'ATA

COMUNE	COMPOSTATORI	STIMA RIFIUTI COMPOSTATI (kg/anno)	PRODUZIONE COMPLESSIVA RIFIUTI SENZA COMPOSTAGGIO (kg/anno)	PRODUZIONE COMPLESSIVA RIFIUTI CON COMPOSTAGGIO (kg/anno)	N° UTENZE DOMESTICHE	N° ABITANTI
Agugliano	112	28.000	1.561.062	1.589.062	2.157	4.799
Ancona	540	201.000	49.296.076	49.497.076	44.631	100.696
Arcevia	123	49.200	1.274.519	1.323.719	4.416	4.491
Barbara	83	33.200	470.741	503.941	702	1.338
Belvedere Ostense	12	6.400	670.346	676.746	1.100	2.209
Camerano	184	64.000	3.216.799	3.280.799	3.070	7.218
Camerata Picena	44	11.000	1.031.169	1.042.169	1.128	2.552
Castellbellino	186	57.660	1.895.213	1.952.873	1.938	5.009
Castelfidardo	293	110.900	7.601.170	7.712.070	7.224	18.601

COMUNE	COMPOSTATORI	STIMA RIFIUTI COMPOSTATI (kg/anno)	PRODUZIONE COMPLESSIVA RIFIUTI SENZA COMPOSTAGGIO (kg/anno)	PRODUZIONE COMPLESSIVA RIFIUTI CON COMPOSTAGGIO (kg/anno)	N° UTENZE DOMESTICHE	N° ABITANTI
Castelleone di Suasa		0	539.862	539.862	754	1.629
Castelplanio	199	61.690	1.746.088	1.807.778	1.623	3.523
Cerreto d'Esì		0	1.550.120	1.550.120	1.526	3.736
Chiaravalle	224	83.750	6.205.324	6.289.074	6.634	14.733
Corinaldo	492	176.400	2.108.731	2.285.131	2.079	4.959
Cupramontana	222	68.820	1.707.237	1.776.057	2.281	4.616
Fabriano	494	197.600	12.060.923	12.258.523	16.099	31.212
Falconara Marittima	42	0	14.809.218	14.809.218	13.209	26.063
Filottrano	127	43.600	3.540.874	3.584.474	3.789	9.332
Genga	57	22.800	672.164	694.964	1.326	1.781
Jesi	462	234.050	21.957.311	22.191.361	29.364	40.318
Maiolati Spontini	294	91.140	2.870.164	2.961.304	2.828	6.187
Mergo	60	18.600	489.553	508.153	476	1.016
Monsano	136	53.800	1.390.003	1.443.803	1.472	3.396
Monte Roberto	96	53.010	878.464	931.474	1.828	3.087
Monte San Vito	308	103.850	4.595.162	4.699.012	3.092	6.787
Montecarotto	171	29.760	1.370.433	1.400.193	1.479	1.920
Montemarciano	275	110.300	2.813.703	2.924.003	5.208	9.872
Morro d'Alba	21	8.400	641.364	649.764	893	1.892
Numana	74	28.850	5.923.648	5.952.498	6.910	3.757
Offagna		0	743.468	743.468	936	1.992
Osimo	784	240.760	18.555.890	18.796.650	14.025	34.918
Ostra	88	35.200	2.787.446	2.822.646	3.472	6.792
Ostra Vetere	326	126.650	1.270.772	1.397.422	1.485	3.292
Poggio San Marcello	31	9.610	264.573	274.183	439	681
Polverigi	112	51.250	1.530.480	1.581.730	1.914	4.565
Rosora	109	33.790	874.153	907.943	865	1.956
San Marcello	16	6.400	695.106	701.506	987	2.055
San Paolo di Jesi	33	10.230	411.007	421.237	438	910

COMUNE	COMPOSTATORI	STIMA RIFIUTI COMPOSTATI (kg/anno)	PRODUZIONE COMPLESSIVA RIFIUTI SENZA COMPOSTAGGIO (kg/anno)	PRODUZIONE COMPLESSIVA RIFIUTI CON COMPOSTAGGIO (kg/anno)	N° UTENZE DOMESTICHE	N° ABITANTI
Santa Maria Nuova	85	43.350	1.363.947	1.407.297	1.701	4.202
Sassoferrato	823	301.900	2.819.388	3.121.288	4.774	7.104
Senigallia	1.722	660.300	26.981.815	27.642.115	28.737	44.706
Serra de' Conti	380	149.600	1.299.582	1.449.182	1.668	3.765
Serra San Quirico	118	36.580	1.180.583	1.217.163	1.586	2.744
Sirolo	57	21.600	2.660.520	2.682.120	4.308	4.052
Staffolo	89	27.590	888.915	916.505	1.058	2.244
Trecastelli	238	91.750	2.871.970	2.963.720	4.375	7.640
Totale	10.342	3.794.340	222.087.056	225.881.396	242.004	460.347
Percentuale utenze compostatrici					4,27%	
Numero cittadini compostatori						19.673
Percentuale riduzione		1,68%				

L'ATA continuerà a curare la gestione e l'aggiornamento dell'Albo Compostatori (ad oggi costituito da oltre 10.000 soggetti) e il controllo sul corretto utilizzo della compostiera domestica o degli altri metodi alternativi (cassa di compostaggio, buca, letamaio, concimaia, ecc.) utilizzati dal cittadino, secondo quanto previsto dalla Delibera di Giunta regionale n. 124 del 13.02.2017, anche al fine del riconoscimento dell'agevolazione economica garantita dai Comuni.

L'obiettivo che si pone l'ATA è quello di continuare nella costante azione di sensibilizzazione e incentivazione di tale pratica presso la popolazione del bacino, destinando anche eventuali risorse che potranno essere assegnate dagli Enti sovraordinati (in particolare la Regione Marche) per l'ideazione e la realizzazione di specifici progetti tecnico-comunicativi.

Il compostaggio viene promosso anche presso le scuole attraverso corsi e laboratori specifici rivolti dall'ATA sia agli insegnanti che ai singoli alunni. Una simile attività informativa è necessaria anche per le famiglie, da un lato, per diffondere la pratica virtuosa, dall'altro, per fornire gli strumenti teorici e pratici per la corretta gestione di una compostiera.

Per quanto concerne gli incentivi volti a favorire la diffusione della pratica nel territorio si prevedono i seguenti strumenti:

- fornitura gratuita di compostiere alle utenze (principalmente famiglie e scuole) interessate alla pratica;
- in ottemperanza a quanto previsto dalla DGR 124/2017, una riduzione della tassa rifiuti (o della tariffa laddove applicata) ai cittadini che praticano compostaggio.

10. MODULISTICA

Al fine di agevolare l'utente nelle richieste da trasmettere ai vari Gestori, si allegano al presente capitolo degli schemi di moduli che riportano le informazioni minime richieste da ARERA. Tali moduli possono essere personalizzati da ciascun Gestore, pertanto, per ulteriori approfondimenti è consigliato consultare i siti web degli stessi.

SI ALLEGANO i moduli da utilizzare per avanzare richieste o reclami:

-
- RICHIESTA D'ATTIVAZIONE / VARIAZIONE / CESSAZIONE DEL SERVIZIO RACCOLTA RIFIUTI URBANI UTENZA DOMESTICA;
- RICHIESTA D'ATTIVAZIONE / VARIAZIONE / CESSAZIONE DEL SERVIZIO RACCOLTA RIFIUTI URBANI UTENZA NON DOMESTICA;
- RECLAMO / RICHIESTA INFORMAZIONI / RICHIESTA RETTIFICA DEGLI IMPORTI DOVUTI SERVIZIO RACCOLTA RIFIUTI URBANI;
- SEGNALAZIONE DISSERVIZIO/RICHIESTA SOSTITUZIONE CONTENITORI PER LA RACCOLTA DIFFERENZIATA;
- RICHIESTA RITIRO RIFIUTI INGOMBRANTI;
- ADESIONE COMPOSTAGGIO DOMESTICO

Iter di presentazione istanze

- MODELLO DICHIARAZIONE TARI (Iniziale - Variazione - Cessazione)

IL MODELLO, DEBITAMENTE COMPILATO E FIRMATO, PUO' ESSERE INVIATO TRAMITE :

- MAIL : protocollo@unioneicastelli.it; tributi.agugliano@unioneicastelli.it;

- PEC : comune.agugliano@pec.it

- TRASMESSO/CONSEGNA TO PRESSO L'UFFICIO PROTOCOLLO DELL'UNIONE TERRA DEI CASTELLI DEI COMUNI DI AGUGLIANO E POLVERIGI IN PIAZZA UMBERTO I° N.15 60020 POLVERIGI

Si evidenzia che ogni Dichiarazione sarà registrata a protocollo e pertanto con processo tracciabile sia in entrata che in uscita.

- MODELLO RECLAMI-SEGNALAZIONI-INFORMAZIONI

IL MODELLO, DEBITAMENTE COMPILATO E FIRMATO, PUO' ESSERE INVIATO TRAMITE :

- MAIL : protocollo@unioneicastelli.it; tributi.agugliano@unioneicastelli.it;

- PEC : comune.agugliano@pec.it

- TRASMESSO/CONSEGNA TO PRESSO L'UFFICIO PROTOCOLLO DELL'UNIONE TERRA DEI CASTELLI DEI COMUNI DI AGUGLIANO E POLVERIGI IN PIAZZA UMBERTO I° N.15 60020 POLVERIGI

Si evidenzia che ogni reclamo, segnalazione, richiesta di informazioni sarà registrata a protocollo e pertanto con processo tracciabile sia in entrata che in uscita.



COMUNE DI AGUGLIANO

PROVINCIA DI ANCONA

DICHIARAZIONE TARI

ANNO _____

Spazio per protocollo/ricevuta

RICHIESTA D'ATTIVAZIONE / VARIAZIONE / CESSAZIONE DEL SERVIZIO RACCOLTA RIFIUTI URBANI UTENZA DOMESTICA

<input type="checkbox"/> Attivazione	<input type="checkbox"/> Cessazione	Data decorrenza
<input type="checkbox"/> Variazione:	<input type="checkbox"/> Componenti <input type="checkbox"/> Contribuente - precedente intestatario: <input type="checkbox"/> Mq <input type="checkbox"/> Indirizzo – precedente recapito: _____	__/__/____

SEZIONE 1		Dati contribuente TARI o tariffa puntuale																
Cognome					Nome													
Luogo di nascita					Prov.		Data di nascita		Codice fiscale									
Indirizzo di residenza					Recapito telefonico													
Indirizzo e-mail					Indirizzo P.E.C. (Posta Elettronica Certificata)													
N. occupanti					<input type="checkbox"/> 1 <input type="checkbox"/> 2 <input type="checkbox"/> 3 <input type="checkbox"/> 4 <input type="checkbox"/> Altro: _____													

SEZIONE 2		Descrizione locali occupati (utenza)													
Tipologia di utenza		<input type="checkbox"/> Singola <input type="checkbox"/> Plurima <input type="checkbox"/> Condominio _____ Codice fiscale _____ Amministratore _____													
Indirizzo															
Via/Piazza		N.			Interno		Scala		Piano F.T.						
Dati Catastali		Titolo occupazione *		Categoria		Foglio		Particella/Numero		Subalterno		Superficie catastale		MQ effettivi	
Abitazione															



COMUNE DI AGUGLIANO

PROVINCIA DI ANCONA

Pertinenze: autorimessa o altro							
*Legenda: 1=Proprietà – 2=Usufrutto – 3=Locatorio – 4=Altro				Totale delle superfici assoggettabili a TARI o tariffa puntuale:			
ESTREMI atto:	<input type="checkbox"/> Contratto locazione <input type="checkbox"/> Atto d'acquisto <input type="checkbox"/> Successione <input type="checkbox"/> Altro: _____			n. _____ del ____/____/____			

CONTENITORI PER IL CONFERIMENTO DEI RIFIUTI

- Utilizza i contenitori, già presenti, consegnati al precedente intestatario
- Dispone già di contenitori consegnati all'indirizzo precedente _____
- Chiede la consegna di nuovi contenitori

SEZIONE 3		Dati del proprietario degli immobili sopra elencati (qualora sia diverso dal dichiarante)																	
Cognome e nome/Ragione sociale	Indirizzo di residenza/Sede legale	Codice Fiscale/Partita IVA																	
Dati del precedente/successivo (cancellare la voce che non interessa) occupante (da compilare solo in caso di richiesta di variazione)										In caso di persona giuridica indicare generalità del Legale Rappresentante									

SEZIONE 4	Note

SEZIONE 5	Riduzioni, agevolazioni, contributi ed esenzioni tariffarie per particolari condizioni d'uso previste nel regolamento comunale – D.C.C. n. 30 del 30/06/2021_____
<input type="checkbox"/>	abitazione nella quale è stato avviato il compostaggio domestico
<input type="checkbox"/>	nucleo familiare composti da over 65 che non sia proprietario o usufruttuario di altre abitazioni oltre la prima. Limite reddito imponibile € 13.500,00 se un occupante; € 17.500,00 se due occupanti
<input type="checkbox"/>	nucleo familiare composti da almeno quattro persone con più di due figli a carico con reddito imponibile annuo non superiore ad € 40.000,00



COMUNE DI AGUGLIANO

PROVINCIA DI ANCONA

SEZIONE 6	ELENCO DEI COMPONENTI IL NUCLEO FAMILIARE O CONVIVENZA (escluso il dichiarante), che occupano o detengono i locali e le aree assoggettabili a TARI:											Relazione di parentela	Residente				
	Cognome e nome	Codice fiscale											SI	NO			

Il contribuente dichiara di aver compilato il presente modello e che quanto in esso espresso è vero ed è documentabile su richiesta delle amministrazioni competenti ed è consapevole che, qualora dal controllo emerga la non veridicità del contenuto della denuncia, decadrà dai benefici eventualmente ottenuti sulla base della denuncia non veritiera.

Il contribuente è consapevole delle responsabilità penali che si assume ai sensi dell'art. 76 del DPR 445/2000 per falsità in atti e dichiarazioni mendaci.

Il conducente dichiara di impegnarsi a rispettare tutte le norme regolamentari che regolano il servizio di raccolta rifiuti emanate da parte del Comune e dal Gestore del Servizio

DATA

FIRMA DEL DICHIARANTE

INFORMATIVA PRIVACY

MODALITÀ DI COMPILAZIONE

La presente richiesta, accompagnata dalla copia del documento di identità del richiedente e da eventuale delega, può essere consegnata trasmessa via PEC all'indirizzo comune.agugliano@emarche.it o e.mail: protocollo@unionecastelli.it oppure consegnata all'ufficio protocollo sito in Piazza Umberto I° n, 15 Polverigi. Informazioni sono disponibili sul sito www.comune.agugliano.an.it o al numero 0719068031 int. 321

RICHIEDITA D'ATTIVAZIONE / VARIAZIONE / CESSAZIONE DEL SERVIZIO RACCOLTA RIFIUTI URBANI UTENZA DOMESTICA

L'utente deve selezionare la motivazione per cui effettua la richiesta

Attivazione: per l'iscrizione al ruolo TARI o tariffa puntuale per nuovo immobile

Cessazione: in caso di cessazione di detenzione di un immobile

Variazione: specificare la motivazione della variazione

Componenti: l'aggiornamento dei dati è rimandato alla sezione 6

Mq: l'aggiornamento dei dati è rimandato alla sezione 2

Contribuente - precedente intestatario: si riporta il nominativo del precedente intestatario e dalla sezione 1 si riportano i dati riferiti al nuovo intestatario

Indirizzo - precedente recapito: si riporta il precedente recapito e dalla sezione 1 si riportano i dati riferiti al nuovo recapito

Data decorrenza: si riporta la data da cui decorrono l'attivazione, la cessazione o la variazione

SEZIONE 1 Dati contribuente TARI o tariffa puntuale

Si riportano i dati dell'utente contribuente TARI o tariffa puntuale

SEZIONE 2 Descrizione locali occupati (utenza):

Tipologia di utenza | Selezionare l'opzione corretta; in caso di condominio, inserire CF e amministratore del condominio



COMUNE DI AGUGLIANO

PROVINCIA DI ANCONA

Indirizzo	Specificare i dati relativi all'indirizzo dell'immobile oggetto di TARI o tariffa puntuale
Dati catastali	Riportare i dati catastali relativi all'immobile oggetto di TARI o tariffa puntuale, specificando i dati relativi all'abitazione e a eventuali pertinenze
Estremi atto	Riportare gli estremi dell'atto che determina la corrispondenza tra utente contribuente TARI o tariffa puntuale e immobile oggetto di TARI o tariffa puntuale
SEZIONE 3	Dati del proprietario degli immobili sopra elencati (qualora sia diverso dal dichiarante)
Indicare i dati della persona proprietaria dell'immobile oggetto di TARI o tariffa puntuale, qualora questo sia diverso dall'utente contribuente della TARI o tariffa puntuale	
Dati del precedente/successivo (cancellare la voce che non interessa) occupante	Questa sezione si compila solo qualora il modulo venga utilizzato per VARIAZIONE
SEZIONE 4	Note
È possibile riportare specifiche relative alla richiesta.	
SEZIONE 5	Riduzioni, agevolazioni, contributi ed esenzioni tariffarie per particolari condizioni d'uso previste nel regolamento comunale – D.C.C. n. 30 del 30/06/2021
Selezionare la voce di interesse qualora l'utente contribuente TARI o tariffa puntuale gode di eventuali agevolazioni economiche ai fini del computo TARI o tariffa puntuale	
SEZIONE 6	ELENCO DEI COMPONENTI IL NUCLEO FAMILIARE O CONVIVENZA (escluso il dichiarante), che occupano o detengono i locali e le aree assoggettabili a TARI:
Riportare dati e informazioni relativi alle persone che abitano l'immobile oggetto di TARI o tariffa puntuale	

INFORMAZIONI SUL SERVIZIO IGIENE URBANA	
Tutte le informazioni sono disponibili al sito internet www.mmsfalconara.it	
Modalità consegna attrezzature per la raccolta	Il Kit per la raccolta differenziata verrà consegnata a domicilio previo appuntamento da parte di un operatore della Marche Multiservizi S.r.l.
Calendario di raccolta e spazzamento	Il calendario è consultabile sul sito online www.mmsfalconara.it
Modalità segnalazioni, richieste, ec.	recapiti telefonici: servizio clienti 800 894 404 (lun. – sab. 8.30 – 13.00), uffici amministrativi: 071 590241 e.mail: info@mmsfalconara.it Pec: mmsfalconara.it@pec.gruppomarchemultiservizi.it
Carta qualità	www.comune.agugliano.it www.mmsfalconara.it www.atarifiuti.an.it



COMUNE DI AGUGLIANO

PROVINCIA DI ANCONA

DICHIARAZIONE TARI

ANNO _____

Spazio per protocollo/ricevuta

RICHIESTA D'ATTIVAZIONE / VARIAZIONE / CESSAZIONE DEL SERVIZIO RACCOLTA RIFIUTI URBANI UTENZA NON DOMESTICA

<input type="checkbox"/> Attivazione	<input type="checkbox"/> Cessazione	Data decorrenza
<input type="checkbox"/> Variazione:	<input type="checkbox"/> Contribuente - precedente intestatario: <input type="checkbox"/> Mq <input type="checkbox"/> Indirizzo – precedente recapito: _____ <input type="checkbox"/> <u>Avvio al recupero dei rifiuti al di fuori del servizio pubblico</u> (Art. 238 co. 10 del D.lgs. 152/2006 come modificato dal D.lgs. 116/2020)	__/__/____

SEZIONE 1		Dati contribuente TARI o tariffa puntuale– RAPPRESENTANTE LEGALE																		
Cognome					Nome															
Luogo di nascita	Prov.	Data di nascita	Codice fiscale																	
Indirizzo di residenza										Recapito telefonico										
Indirizzo e-mail										Indirizzo P.E.C. (Posta Elettronica Certificata)										

SEZIONE 2		Descrizione locali occupati									
Denominazione/Ragione sociale		Codice fiscale									
Codice ATECO attività		Partita IVA									
Tipologia di utenza		<input type="checkbox"/> Singola <input type="checkbox"/> Plurima <input type="checkbox"/> Condominio _____ Codice fiscale _____ Amministratore _____									
SEDE LEGALE											
Via/Piazza		Numero		Interno		Scala		Piano F.T.			
CAP		COMUNE				PROV.					
Indirizzo e-mail						Indirizzo P.E.C. (Posta Elettronica Certificata)					



COMUNE DI AGUGLIANO

PROVINCIA DI ANCONA

Dati Catastali		Titolo occupazione *	Categoria	Foglio	Particella/Numero	Subalterno	Superficie catastale	MQ effettivi
Attività commerciale								
Pertinenze								
*Legenda: 1=Proprietà – 2=Usufrutto – 3=Locatorio – 4=Altro					Totale delle superfici assoggettabili a TARI			
ESTREMI atto:		<input type="checkbox"/> Contratto locazione <input type="checkbox"/> Atto d'acquisto <input type="checkbox"/> Successione <input type="checkbox"/> Altro: _____			<input type="checkbox"/> n. _____ del ____/____/____			

CONTENITORI PER IL CONFERIMENTO DEI RIFIUTI

- Utilizza i contenitori, già presenti, consegnati al precedente intestatario
- Dispone già di contenitori consegnati all'indirizzo precedente _____
- Chiede la consegna di nuovi contenitori

SEZIONE 3		Dati del proprietario degli immobili sopra elencati (qualora sia diverso dal dichiarante)	
Cognome e nome/Ragione sociale	Indirizzo di residenza/Sede legale	Codice Fiscale/Partita IVA	
Dati del precedente/successivo (cancellare la voce che non interessa) occupante (da compilare solo in caso di richiesta di variazione)		In caso di persona giuridica indicare generalità del Legale Rappresentante	

SEZIONE 4	Note

SEZIONE 5	Riduzioni, agevolazioni, contributi ed esenzioni tariffarie per particolari condizioni d'uso previste nel regolamento comunale – D.C.C. n. 30 del 30/06/2021_____



COMUNE DI AGUGLIANO

PROVINCIA DI ANCONA

Il contribuente dichiara di aver compilato il presente modello e che quanto in esso espresso è vero ed è documentabile su richiesta delle amministrazioni competenti ed è consapevole che, qualora dal controllo emerga la non veridicità del contenuto della denuncia, decadrà dai benefici eventualmente ottenuti sulla base della denuncia non veritiera.

Il contribuente è consapevole delle responsabilità penali che si assume ai sensi dell'art. 76 del DPR 445/2000 per falsità in atti e dichiarazioni mendaci.

Il conducente dichiara di impegnarsi a rispettare tutte le norme regolamentari che regolano il servizio di raccolta rifiuti emanate da parte del Comune e dal Gestore del Servizio

DATA

FIRMA DEL DICHIARANTE

INFORMATIVA PRIVACY

MODALITÀ DI COMPILAZIONE

La presente richiesta, accompagnata dalla copia del documento di identità del richiedente e da eventuale delega, può essere consegnata trasmessa via PEC all'indirizzo comune.agugliano@emarche.it o e.mail: protocollo@unionecastelli.it oppure consegnata all'ufficio protocollo sito in Piazza Umberto I° n, 15 Polverigi. Informazioni sono disponibili sul sito www.comune.agugliano.an.it o al numero 0719068031 int. 321

RICHIEDSTA D'ATTIVAZIONE / VARIAZIONE / CESSAZIONE DEL SERVIZIO RACCOLTA RIFIUTI URBANI UTENZA DOMESTICA

- Attivazione: per la prima iscrizione al ruolo TARI o tariffa puntuale
- Cessazione: in caso di cessazione di detenzione di un immobile
- Variazione: specificare la motivazione della variazione
 - Mq: l'aggiornamento dei dati è rimandato alla sezione 2
 - Contribuente - precedente intestatario: si riporta il nominativo del precedente intestatario e dalla sezione 1 si riportano i dati riferiti al nuovo intestatario
 - Indirizzo – precedente recapito: si riporta il precedente recapito e dalla sezione 1 si riportano i dati riferiti al nuovo recapito
 - Avvio al recupero dei rifiuti al di fuori del servizio pubblico (Art. 238 co. 10 del D.lgs. 152/2006 come modificato dal D.lgs. 116/2020): tale variazione deve essere comunicata dall'utenza entro il 30 giugno di ciascun anno.
- Data decorrenza: si riporta la data da cui decorrono l'attivazione, la cessazione o la variazione

SEZIONE 1 Dati contribuente TARI o tariffa puntuale

Si riportano i dati dell'utente contribuente TARI

SEZIONE 2 Descrizione locali occupati

Dati utenza non domestica	Specificare ragione sociale, p.iva, c.f. e codice Ateco attività
Tipologia di utenza	Selezionare l'opzione corretta; in caso di condominio, inserire CF e amministratore del condominio
Indirizzo	Specificare i dati relativi all'indirizzo dell'immobile oggetto di TARI o tariffa puntuale
Dati catastali	Riportare i dati catastali relativi all'immobile oggetto di TARI o tariffa puntuale, specificando i dati relativi all'abitazione e a eventuali pertinenze
Estremi atto	Riportare gli estremi dell'atto che determinano l'attivazione (es. atto acquisto immobile), cessazione (es. atto vendita immobile) o variazione (es: certificato di nascita)



COMUNE DI AGUGLIANO

PROVINCIA DI ANCONA

SEZIONE 3	Dati del proprietario degli immobili sopra elencati (qualora sia diverso dal dichiarante)
Indicare i dati della persona proprietaria dell'immobile oggetto di TARI o tariffa puntuale, qualora questo sia diverso dall'utente contribuente della TARI o tariffa puntuale	
Dati del precedente/successivo (cancellare la voce che non interessa) occupante	Questa sezione si compila solo qualora il modulo venga utilizzato per VARIAZIONE
SEZIONE 4	Note
È possibile riportare specifiche relative alla richiesta.	
SEZIONE 5	Riduzioni, agevolazioni, contributi ed esenzioni tariffarie per particolari condizioni d'uso previste nel regolamento comunale – D.C.C. n. 30 del 30/06/2021_____
Indicare la voce di interesse qualora l'utente contribuente TARI o tariffa puntuale gode di eventuali agevolazioni economiche ai fini del computo TARI o tariffa puntuale	

INFORMAZIONI SUL SERVIZIO IGIENE URBANA	
Tutte le informazioni sono disponibili al sito internet www.mmsfalconara.it	
Modalità consegna attrezzature per la raccolta	Il Kit per la raccolta differenziata verrà consegnata a domicilio previo appuntamento da parte di un operatore della Marche Multiservizi S.r.l.
Calendario di raccolta e spazzamento	Il calendario è consultabile sul sito online www.mmsfalconara.it
Modalità segnalazioni, richieste, ec.	recapiti telefonici: servizio clienti 800 894 404 (lun. – sab. 8.30 – 13.00), uffici amministrativi: 071 590241 e.mail: info@mmsfalconara.it Pec: mmsfalconara.it@pec.gruppomarchemultiservizi.it
Carta qualità	www.comune.agugliano.it www.mmsfalconara.it www.atarifiuti.an.it



COMUNE DI AGUGLIANO

PROVINCIA DI ANCONA

ANNO _____

Spazio per protocollo/ricevuta

RECLAMO / RICHIESTA INFORMAZIONI / RICHIESTA RETTIFICA DEGLI IMPORTI DOVUTI SERVIZIO RACCOLTA RIFIUTI URBANI

SEZIONE 1		Dati contribuente TARI o tariffa puntuale - RAPPRESENTANTE LEGALE (utenze non domestiche)			
Cognome			Nome		
Luogo di nascita			Prov.	Data di nascita	Codice fiscale
Indirizzo di residenza			Recapito telefonico		
Indirizzo e-mail					
Indirizzo P.E.C. (Posta)					

SEZIONE 2 (solo utenze non domestiche)	Descrizione locali occupati (utenza non domestica)
Intestatario	
Denominazione/Ragione sociale (utenze non domestiche)	
Codice fiscale	
Codice ATECO attività (utenze non domestiche)	Partita IVA

SEZIONE 3	Richiesta
<input type="checkbox"/>	Informazioni su tariffe, tempi, procedure, servizi offerti, dettaglio fattura, rimborsi, rateizzazione, deposito cauzionale, ecc.
<input type="checkbox"/>	Reclamo per tempi, livelli di servizio, comportamenti del personale servizio di raccolta, ecc.
<input type="checkbox"/>	Rettificazione di fatturazione per errato addebito, svuotamenti non avvenuti, pagamenti non dovuti, rimborsi attesi, ecc.
Descrizione motivo della richiesta	



COMUNE DI AGUGLIANO

PROVINCIA DI ANCONA

Il contribuente dichiara di aver compilato il presente modello e che quanto in esso espresso è vero ed è documentabile su richiesta delle amministrazioni competenti ed è consapevole che, qualora dal controllo emerga la non veridicità del contenuto della denuncia, decadrà dai benefici eventualmente ottenuti sulla base della denuncia non veritiera.

Il contribuente è consapevole delle responsabilità penali che si assume ai sensi dell'art. 76 del DPR 445/2000 per falsità in atti e dichiarazioni mendaci.

DATA

FIRMA DEL DICHIARANTE

INFORMATIVA PRIVACY

MODALITÀ DI COMPILAZIONE

La presente richiesta, accompagnata dalla copia del documento di identità del richiedente e da eventuale delega, può essere consegnata trasmessa via PEC all'indirizzo comune.agugliano@emarche.it o e.mail: protocollo@unionecastelli.it oppure consegnata all'ufficio protocollo sito in Piazza Umberto I° n, 15 Polverigi. Informazioni sono disponibili sul sito www.comune.agugliano.an.it o al numero 0719068031 int. 321

SEZIONE 1	Dati contribuente TARI o tariffa puntuale - RAPPRESENTANTE LEGALE (utenze non domestiche)
------------------	--

Si riportano i dati dell'utente contribuente TARI

SEZIONE 2	Descrizione locali occupati (utenza non domestica)
------------------	---

La sezione 2 deve essere compilata solo in caso di utenze non domestiche, con i dati relativi alla stessa.

SEZIONE 3	Richiesta
------------------	------------------

Selezionare l'opzione relativa alla richiesta che l'utente vuole effettuare, specificandone nel riquadro successivo le motivazioni



COMUNE DI AGUGLIANO

PROVINCIA DI ANCONA

ANNO _____

Spazio per protocollo/ricevuta

SEGNALAZIONE DISSERVIZIO/RICHIESTA SOSTITUZIONE CONTENITORI PER LA RACCOLTA DIFFERENZIATA

- | | |
|---|---|
| <input type="checkbox"/> Segnalazione disservizio | <input type="checkbox"/> Richiesta sostituzione contenitori per la raccolta differenziata |
|---|---|

SEZIONE 1 Dati contribuente TARI o tariffa puntuale

Cognome			Nome		
Luogo di nascita	Prov.	Data di nascita	Codice fiscale		
Indirizzo di residenza			Recapito telefonico		
Indirizzo e-mail			Indirizzo P.E.C. (Posta Elettronica Certificata)		
@			@		

SEZIONE 2 (solo utenze non domestiche) Descrizione locali occupati (utenza non domestica)

Intestatario	
Denominazione/Ragione sociale (utenze non domestiche)	
Codice fiscale	
Codice ATECO attività (utenze non domestiche)	Partita IVA

SEZIONE 3 Descrizione del disservizio o della richiesta di sostituzione del contenitore

<input type="checkbox"/> Disservizio	Tipologia di raccolta:	Data disservizio
	<input type="checkbox"/> Secco residuo (Indifferenziato) <input type="checkbox"/> Organico <input type="checkbox"/> Carta <input type="checkbox"/> Plastica <input type="checkbox"/> Vetro <input type="checkbox"/> Altro: _____	___/___/___



COMUNE DI AGUGLIANO

PROVINCIA DI ANCONA

note	<hr/> <hr/>	
<input type="checkbox"/> Richiesta sostituzione contenitori per la raccolta differenziata	Tipologia di raccolta: <input type="checkbox"/> Secco residuo (Indifferenziato) <input type="checkbox"/> Organico <input type="checkbox"/> Carta <input type="checkbox"/> Plastica <input type="checkbox"/> Vetro <input type="checkbox"/> Altro: _____	Motivazione sostituzione <input type="checkbox"/> Rottura <input type="checkbox"/> Smarrimento <input type="checkbox"/> Altro: _____
note	<hr/> <hr/> <hr/>	

Il contribuente dichiara di aver compilato il presente modello e che quanto in esso espresso è vero ed è documentabile su richiesta delle amministrazioni competenti ed è consapevole che, qualora dal controllo emerga la non veridicità del contenuto della denuncia, decadrà dai benefici eventualmente ottenuti sulla base della denuncia non veritiera.

Il contribuente è consapevole delle responsabilità penali che si assume ai sensi dell'art. 76 del DPR 445/2000 per falsità in atti e dichiarazioni mendaci.

Il conducente dichiara di impegnarsi a rispettare tutte le norme regolamentari che regolano il servizio di raccolta rifiuti emanate da parte del Comune e dal Gestore del Servizio

DATA

FIRMA DEL DICHIARANTE

INFORMATIVA PRIVACY

MODALITÀ DI COMPILAZIONE

La presente richiesta, accompagnata dalla copia del documento di identità del richiedente e da eventuale delega, può essere consegnata trasmessa via PEC all'indirizzo comune.agugliano@emarche.it o e.mail: protocollo@unionecastelli.it oppure consegnata all'ufficio protocollo sito in Piazza Umberto I° n, 15 Polverigi. Informazioni sono disponibili sul sito www.comune.agugliano.an.it o al numero 0719068031 int. 321

SEGNALAZIONE DISSERVIZIO/RICHIESTA SOSTITUZIONE CONTENITORI PER LA RACCOLTA DIFFERENZIATA

Selezionare la motivazione

SEZIONE 1 Dati contribuente TARI o tariffa puntuale

Si riportano i dati dell'utente contribuente TARI o tariffa puntuale

SEZIONE 2 Descrizione locali occupati (utenza non domestica)

La sezione 2 deve essere compilata solo in caso di utenze non domestiche, con i dati relativi alla stessa.

SEZIONE 3 Note

Scegliere tra le due opzioni:

- Disservizio
- Richiesta sostituzione contenitori per la raccolta differenziata

Per ciascuna tipologia di opzione prescelta inserire i dati richiesti: per il disservizio è obbligatorio inserire la data in cui si è rilevato lo stesso; per la richiesta di sostituzione contenitore è obbligatorio inserire la motivazione



COMUNE DI AGUGLIANO

PROVINCIA DI ANCONA

Spazio per protocollo/ricevuta

RICHIESTA RITIRO RIFIUTI INGOMBRANTI

SEZIONE 1		Dati contribuente TARI o tariffa puntuale			
Cognome			Nome		
Luogo di nascita			Prov.	Data di nascita	Codice fiscale
Indirizzo di residenza			Recapito telefonico		
Indirizzo e-mail			Indirizzo P.E.C. (Posta Elettronica Certificata)		

SEZIONE 2		Descrizione rifiuto ingombrante da ritirare	
Tipologia e quantità di rifiuto da ritirare			
<input type="checkbox"/> RAEE: <input type="radio"/> Piccoli elettrodomestici n. _____ <input type="radio"/> Grandi elettrodomestici n. _____			
<input type="checkbox"/> Ingombranti: <input type="radio"/> Arredo in legno n. _____ <input type="radio"/> Divani n. _____ <input type="radio"/> Poltrone n. _____ <input type="radio"/> Materassi n. _____ <input type="radio"/> Altro: _____ n. _____			
<input type="checkbox"/> Verde m ³ . _____			
note	_____ _____ _____		

Il contribuente dichiara di aver compilato il presente modello e che quanto in esso espresso è vero ed è documentabile su richiesta delle amministrazioni competenti ed è consapevole che, qualora dal controllo emerga la non veridicità del contenuto della denuncia, decadrà dai benefici eventualmente ottenuti sulla base della denuncia non veritiera.

Il contribuente è consapevole delle responsabilità penali che si assume ai sensi dell'art. 76 del DPR 445/2000 per falsità in atti e dichiarazioni mendaci.



COMUNE DI AGUGLIANO

PROVINCIA DI ANCONA

Il conducente dichiara di impegnarsi a rispettare tutte le norme regolamentari che regolano il servizio di raccolta rifiuti emanate da parte del Comune e dal Gestore del Servizio

DATA

FIRMA DEL DICHIARANTE

INFORMATIVA PRIVACY

MODALITÀ DI COMPILAZIONE

La presente richiesta, accompagnata dalla copia del documento di identità del richiedente e da eventuale delega, può essere consegnata trasmessa via PEC all'indirizzo comune.agugliano@emarche.it o e.mail: protocollo@unionecastelli.it oppure consegnata all'ufficio protocollo sito in Piazza Umberto I° n, 15 Polverigi. Informazioni sono disponibili sul sito www.comune.agugliano.an.it o al numero 0719068031 int. 321

SEZIONE 1 Dati contribuente TARI o tariffa puntuale

Si riportano i dati dell'utente contribuente TARI

SEZIONE 2 Descrizione rifiuto ingombrante da ritirare

Specificare la tipologia di rifiuto da ritirare e i quantitativi; aggiungere eventuali note per ulteriori specifiche.



ALLEGATO D/1

RICHIESTA DI ADESIONE ALL'AUTOCOMPOSTAGGIO PER UTENZE DOMESTICHE, RELATIVA RIDUZIONE TARI E/O EVENTUALE ASSEGNAZIONE COMPOSTIERA

Dichiarazione sostitutiva di certificazione

(Ex art. 46 del D.P.R. 28.12.00 n. 445)

La dichiarazione sostitutiva qui contenuta viene resa ai sensi degli artt. 46 e 47 del D.P.R. 28.12.2000, n. 445 (T.U. sulla documentazione amministrativa). Chi sottoscrive la presente è consapevole delle sanzioni amministrative e penali previste dagli artt. 75 e 76 del D.P.R. 28.12.2000, n. 445 in casi di dichiarazioni false, falsità negli atti, uso o esibizione di atti falsi o contenenti dati non rispondenti a verità. Inoltre, si dichiara di essere a conoscenza della decadenza dai benefici conseguenti all'emanazione del provvedimento basato su dichiarazione non veritiera (art. 75 D.P.R. 445/2000); di rendere i dati di seguito riportati sotto la propria responsabilità.

Il/la sottoscritto/a

_____ nato/a a _____
(__) il _____ residente a _____ (__) alla via _____
n. _____, codice fiscale _____, telefono _____
, indirizzo mail _____, in qualità
di intestatario TARI/TARIFFA relativamente all'utenza sita nel Comune di _____
alla via _____

DICHIARA

- di aver preso visione del Regolamento Comunale per la gestione dell'autocompostaggio e di accettare le disposizioni ivi contenute;
- di disporre presso la suddetta utenza di un'area verde (giardino/orto/terreno):
 - di almeno mq 15 con caratteristiche tali da consentire la pratica del compostaggio con compostiera chiusa;
 - oppure*
 - di almeno mq 400 con caratteristiche tali da consentire la pratica del compostaggio tramite cumulo aperto (buca, concimaia o letamaio);
- di adottare tutti i provvedimenti utili a evitare di arrecare disagi al vicinato e tali da consentire la conduzione a regola d'arte dell'attività di compostaggio e il successivo utilizzo del compost prodotto;
- di accedere in maniera costante, abitudinaria, continuativa e non occasionale al luogo in cui viene effettuata la pratica del compostaggio domestico;
- di riutilizzare il compost prodotto sul sito di produzione;
- di consentire la piena accessibilità al luogo in cui è effettuata la pratica dell'autocompostaggio ai fini delle eventuali operazioni di verifica e controllo;
- di consentire, al fine di ottenere il beneficio previsto sulla TARI/TARIFFA rifiuti, lo svolgimento, in qualunque momento, di controlli da parte del personale del Comune e/o dell'ATA Rifiuti o di loro



UNIONE TERRA DEI CASTELLI



- delegati, volti ad accertare che l'autocompostaggio sia realizzato in modo corretto e continuativo;
- di avere preso visione della "Guida al compostaggio domestico" disponibile sul sito istituzionale dell'ATA Rifiuti all'indirizzo www.atarifiuti.an.it;
- di essere a conoscenza del fatto che la presente adesione prevede l'iscrizione al registro dei compostatori, come da art. 7 del Regolamento;

E PERTANTO DICHIARA

- Di NON praticare attualmente attività di compostaggio e **pertanto CHIEDE**:
 - di essere dotato di un composter in comodato d'uso
- oppure*
- Di PRATICARE attività di compostaggio tramite:
 - proprio composter (compostiera chiusa)
 - cassa di compostaggio, composter "fai da te" (compostiera chiusa)
 - buca, concimaia o letamaio (cumulo aperto)

E PERTANTO CHIEDE

di poter usufruire, con decorrenza dall'anno successivo a quello di presentazione dell'istanza, della riduzione della TARI

ALLEGATO: Fotocopia di un documento d'identità in corso di validità.

Luogo e data

Firma

Con la sottoscrizione della presente acconsento, inoltre, il trattamento dei dati personali ai sensi dell'art.13 del D.Lgs.196/2003 e dell'art.13 del Regolamento UE 2016/679 relativo alla protezione delle persone fisiche con riguardo al trattamento dei dati personali.

Firma